

octubre 2020

Mercado de trabajo en 50 titulares.



randstad
research

contenido.

Resumen ejecutivo. p.3

Mercado de trabajo. p.9

Encuesta de Población Activa (EPA).

Mercado de trabajo. p.41

Afiliación a la Seguridad Social,
afectados por ERTE, paro
y contratos registrados.

Empresas de trabajo temporal. p.51

ETT, CPD, trabajadores puestos a disposición,
tasas de penetración.

Condiciones de trabajo. p.58

Huelgas, Regulaciones de empleo,
Convenios colectivos, Accidentes de trabajo.

España en cifras. p.63

Población y variables macroeconómicas.

Resumen ejecutivo.

Presentación.

El presente documento hace acopio de la [información coyuntural más relevante sobre el mercado de trabajo español](#) –toda procedente de fuentes oficiales, fundamentalmente la Encuesta de Población Activa del INE o toda la información de registros de los Ministerios de Trabajo y Economía Social y de Inclusión, Seguridad Social y Migraciones- con la intención de ofrecer trimestralmente una imagen simple y completa de la evolución del mercado laboral a través de una colección de gráficos, con 50 titulares.

Como datos de contexto, se incluye en un anexo del documento [información sobre población y estructura productiva de la economía española](#), también procedente de fuentes oficiales, que puede facilitar la interpretación de determinadas magnitudes del mercado de trabajo.

Actividad.

- La población en edad de trabajar (16 y más años) es de **39,60 millones de personas en el tercer trimestre de 2020**, de los que 22,90 millones conforman la población activa.
- La población activa casi **recupera en T3 todo lo perdido en 2020T2**, pero en términos anuales pierde un 0,82%. La caída interanual de actividad, más intensa entre las mujeres y los menores de 45 años.
- La tasa de actividad sube 2,3 puntos en 2020T3, **hasta el 57,83%**, pero es 1 punto inferior a la de hace un año. La tasa de actividad de los más jóvenes repunta en 2020T3 tras vivir el menor valor de su historia en T2 (30,14%).
- Sólo el **53,3% de la población activa** cuenta con estudios universitarios o de FP, aunque esta proporción ha aumentado 2 puntos en un año.

Empleo.

- En 2020T3 se recuperaron **570 mil ocupados**, el 41,9% de todo el empleo perdido en los primeros 6 meses del año.
- Los asalariados en el sector privado en el último año, mientras que el empleo público crece un 3,4%.
- Cae en 2020T3, **por primera vez en dos años, la proporción de ocupados con educación superior, hasta el 45,6%**. El 30,2% de los ocupados han cursado la formación obligatoria como máximo (han completado, como mucho, la etapa de secundaria obligatoria).
- **1,98 millones de ocupados** (el 10,3% del total) teletrabajaron más de la mitad de los días en 2020T3, con Madrid a la cabeza.
- **La tasa de empleo** (proporción de personas en edad laboral que están trabajando) de los trabajadores varones (54,3%) cae 2,3 puntos en el último año, frente a 1,9 puntos de caída en la femenina (42,9%).
- La **tasa de empleo** más alta (76,4%) se mide entre los 35 y los 44 años. En el último año caen más de 5 puntos las tasas de los menores de 35 años.
- La **tasa de temporalidad** cayó 2,5 puntos en el último año y actualmente es del **24,2%**. Dicha tasa vuelve a superar en el sector público (27,9%) la del sector privado (23,2%), lo que sucede por séptimo trimestre consecutivo.

Paro EPA.

- El paro EPA aumentó en **355 mil personas en el tercer trimestre** y alcanzó los 3,72 millones. La tasa de paro (16,3%) sube nueve décimas en el tercer trimestre. La tasa de los hombres (14,4%), 4 puntos por debajo de la de las mujeres (18,4%). El repunte de las tasas de paro en 2020T3, más intenso en el caso de los menores de 25 años, donde vuelve a superar el 40%..
- La tasa de paro de los trabajadores con estudios universitarios (11,1%) y de FP (15,8%) son las únicas que se sitúan por debajo de la tasa media del 16,3%.
- La crisis del **covid frena la reducción del paro de larga duración**, que aumenta en **194 mil personas** en 2020T3 y asciende a 1,34 millones.

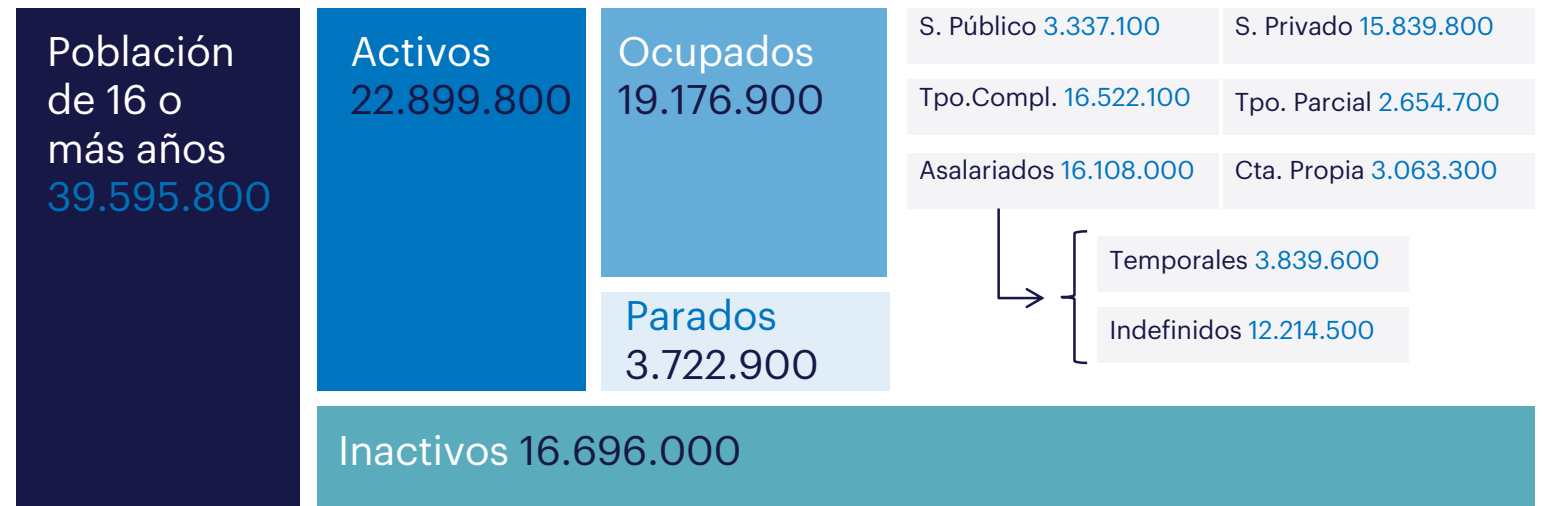
Afiliación, paro registrado, ERTes y contratos.

- La crisis en la afiliación: de crecer a un 1,91% interanual en febrero a caer un 2,31% en septiembre. (-436 mil afiliados entre dichos meses).
- Entre el 9 y el 31 de marzo se perdieron 897 mil afiliados. Desde el mínimo del 30 de abril se han recuperado 447 mil afiliados y la cifra actual es de 18,84 millones.
- En abril la cifra de afectados por ERTes llegó a los 3,39 millones. Entre abril y septiembre se reducen significativamente los trabajadores en ERTE, pero aún se mantienen en dicha situación 729 mil personas y el ritmo de caída se frena.
- La crisis incrementa en 2,5 millones el número de demandantes de empleo, y 1,5 millones de autónomos pierden gran parte de sus ingresos.
- El paro registrado crece en septiembre, en tasa interanual, un 22,6%, aunque lleva tres meses desacelerando su ritmo de crecimiento.
- La contratación cae un 26% en el tercer trimestre en términos interanuales, después del desplome del segundo trimestre (-54%).

Mercado de trabajo.

Encuesta de Población Activa
(EPA).

EPA. Principales magnitudes.



Tasa actividad =
57,83

Activos / Población en
edad de trabajar x 100

Tasa de empleo =
48,43

Ocupados / Población en
edad de trabajar x 100

Tasa de paro =
16,26

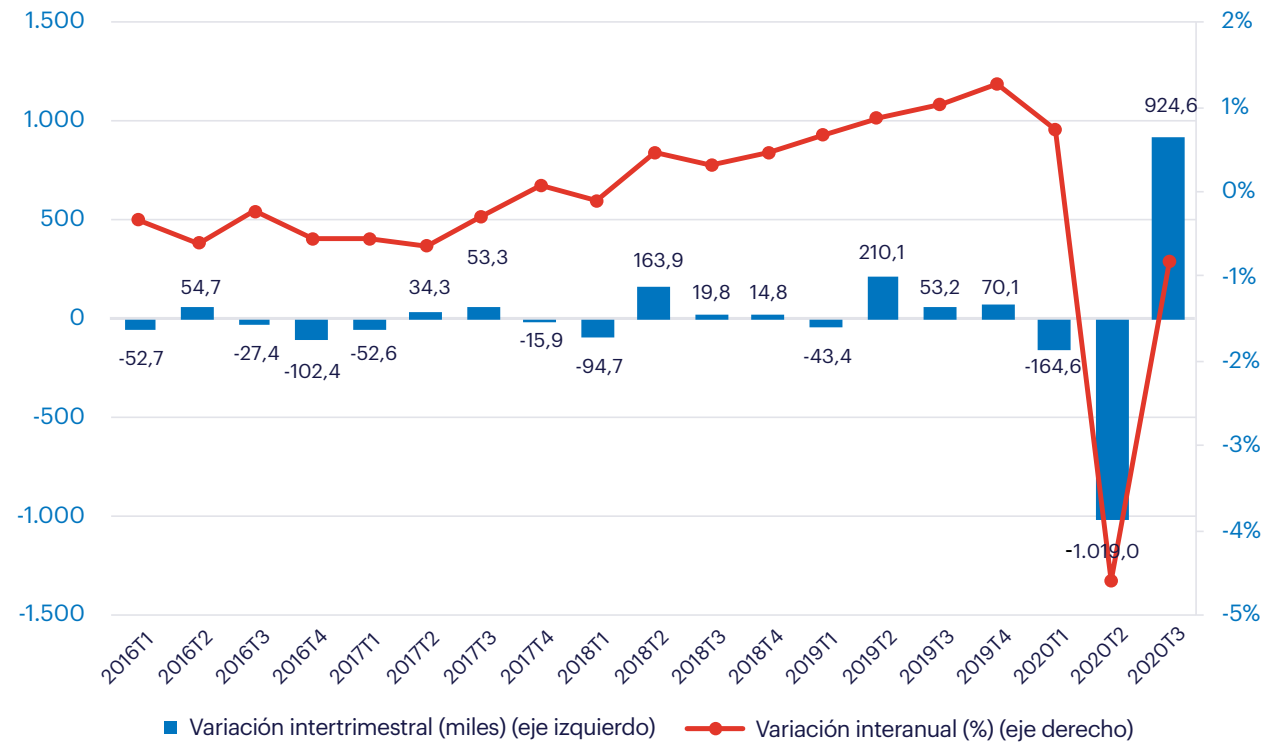
Parados / Activos x 100

Fuente: EPA 2020T3 (INE)

La población activa casi recupera en T3 todo lo perdido en 2020T2, pero en términos anuales pierde un 0,82%.

Evolución reciente de la población activa (miles de personas (variac. trimestral) y % (variac. interanual))

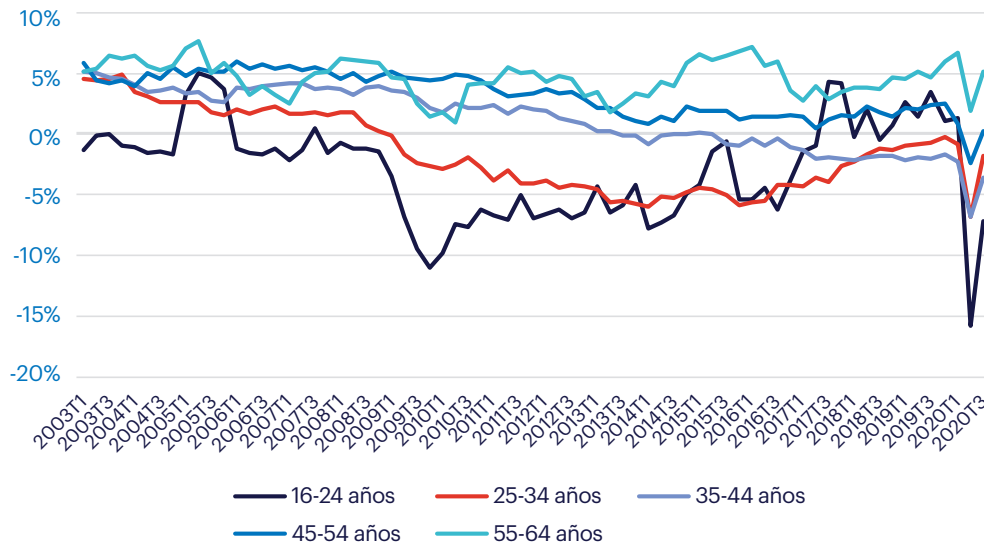
Fuente: INE (EPA 2020T3)



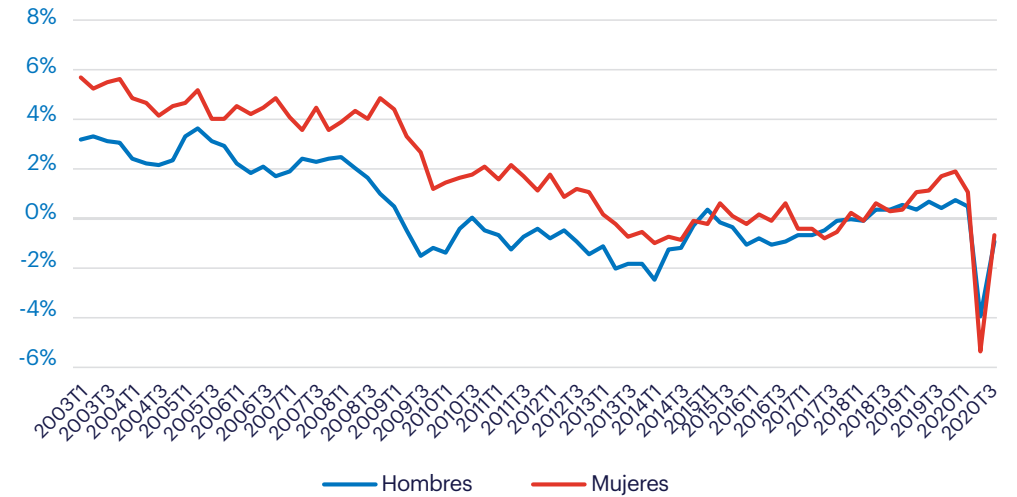
La caída interanual de actividad, más intensa entre las mujeres y los menores de 45 años.

Tasas interanuales de variación de la población activa, por edades (%)

Fuente: INE (EPA 2020T3)



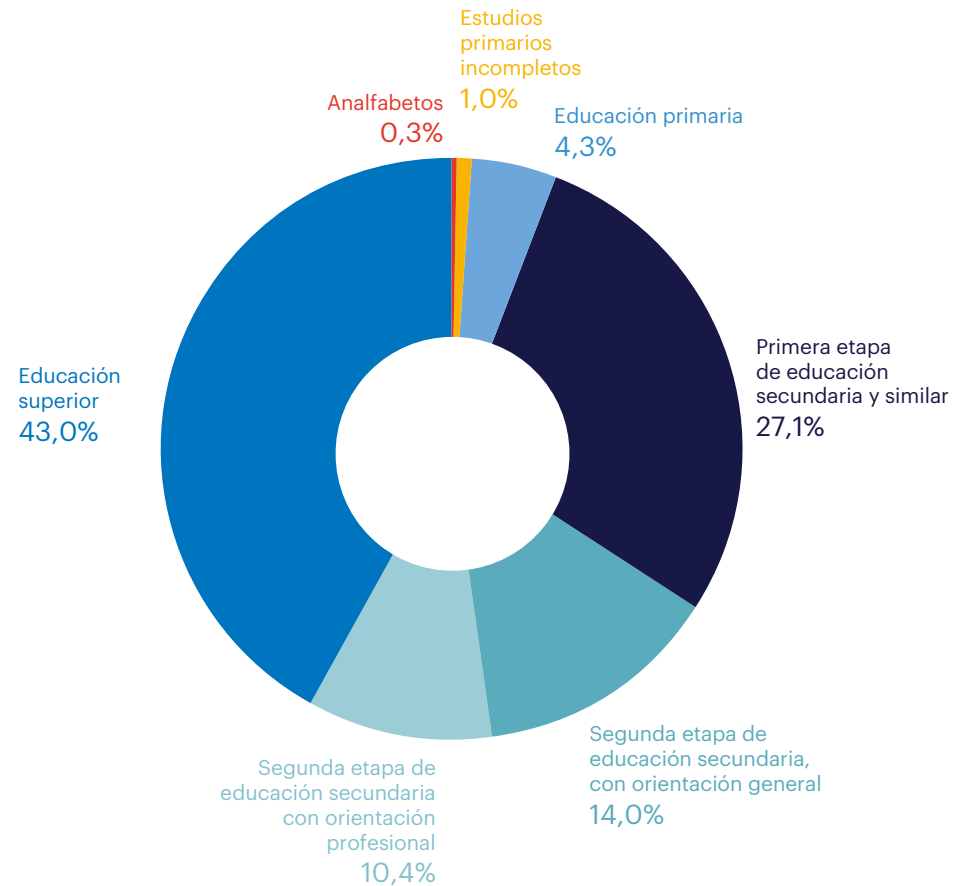
Tasas interanuales de variación de la población activa (%)



Sólo el 53,3% de la población activa cuenta con estudios universitarios o de FP, aunque aumenta 2 puntos en un año.

Población activa, por nivel de estudios (% del total de activos)

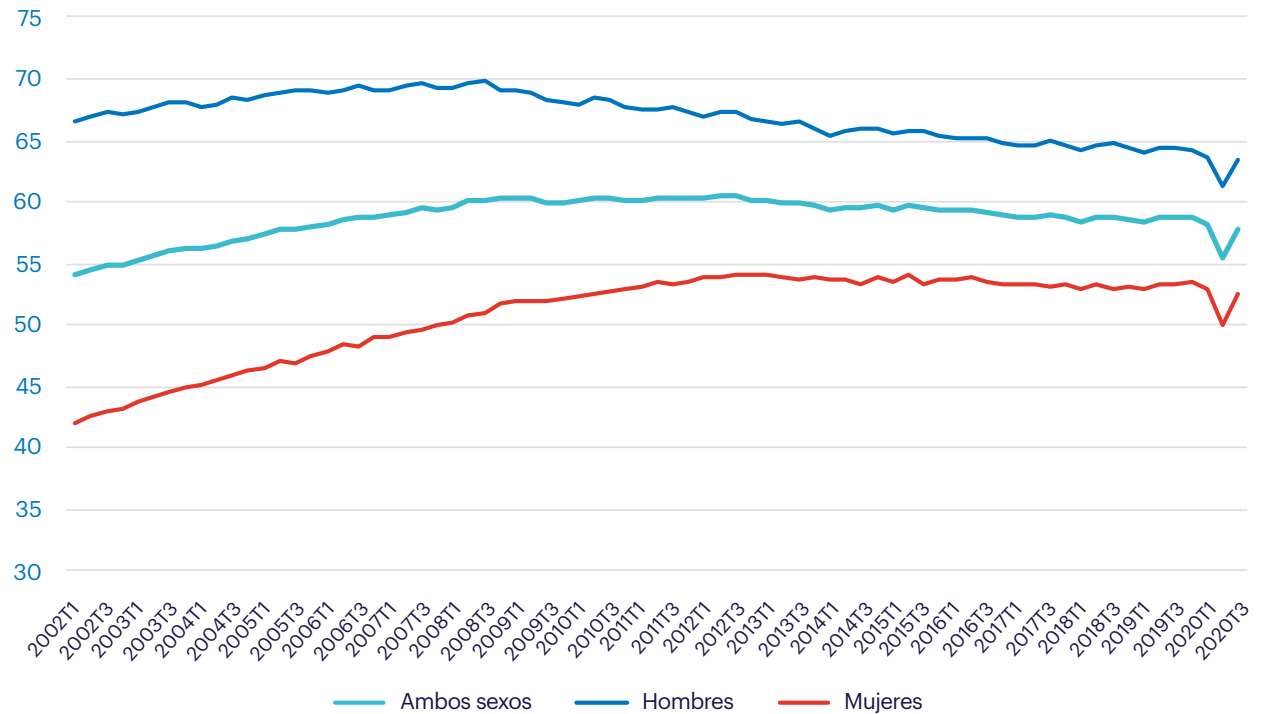
Fuente: INE (EPA 2020T3)



La tasa de actividad sube 2,3 puntos en 2020T3, hasta el 57,83%, pero es 1 punto inferior a la de hace un año.

Tasas de actividad, por sexos
(% población 16 y más años)

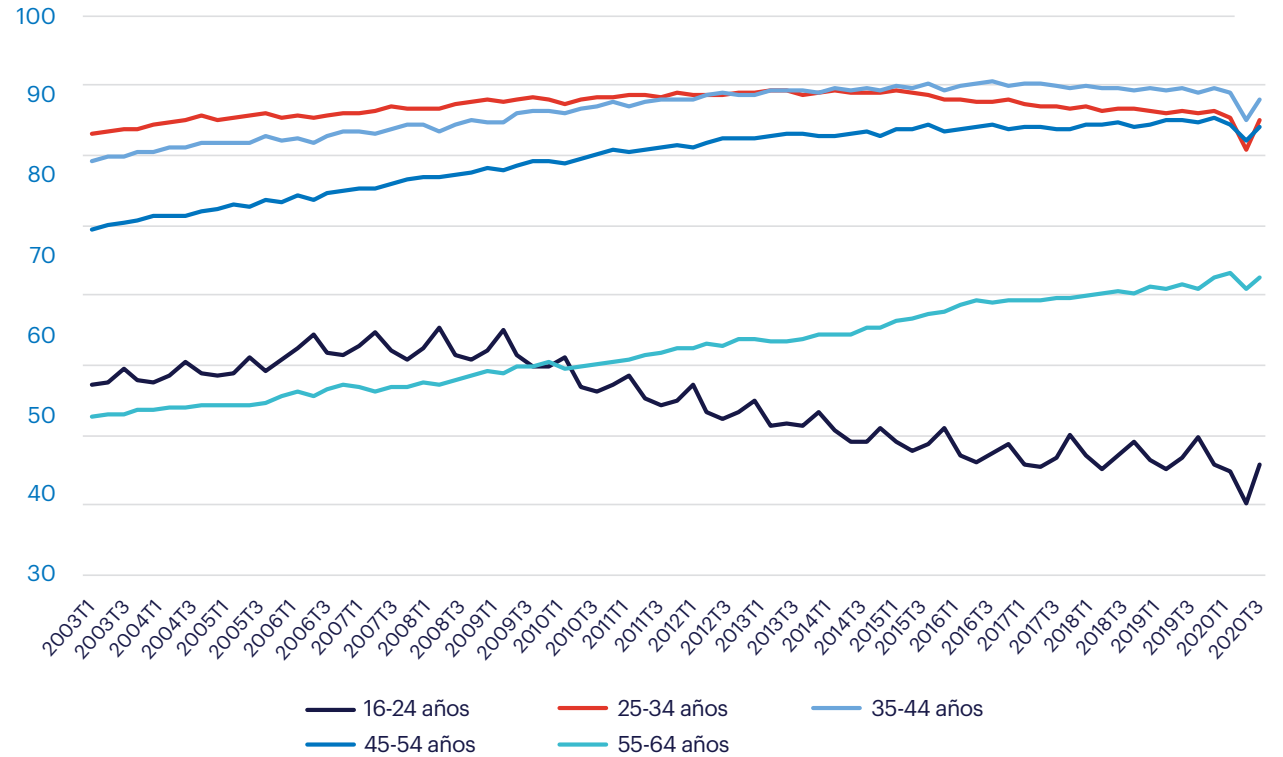
Fuente: INE (EPA 2020T3)



La tasa de actividad de los más jóvenes repunta en 2020T3 tras vivir el menor valor de su historia en T2 (30,14%).

Tasas de actividad, por edades
(% población en cada franja de edad)

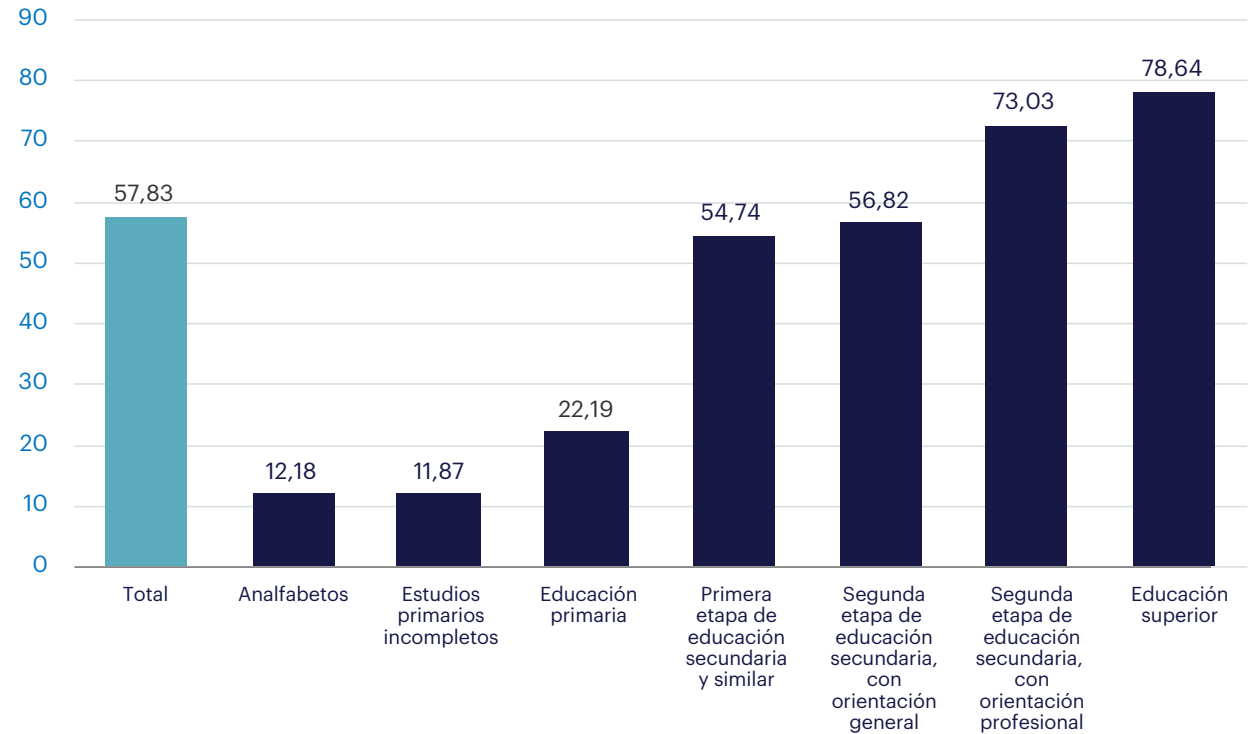
Fuente: INE (EPA 2020T3)



Los estudios universitarios y de FP traen aparejados tasas de actividad 20 puntos superiores al resto.

Tasas de actividad, por nivel de estudios (% población 16 y más años)

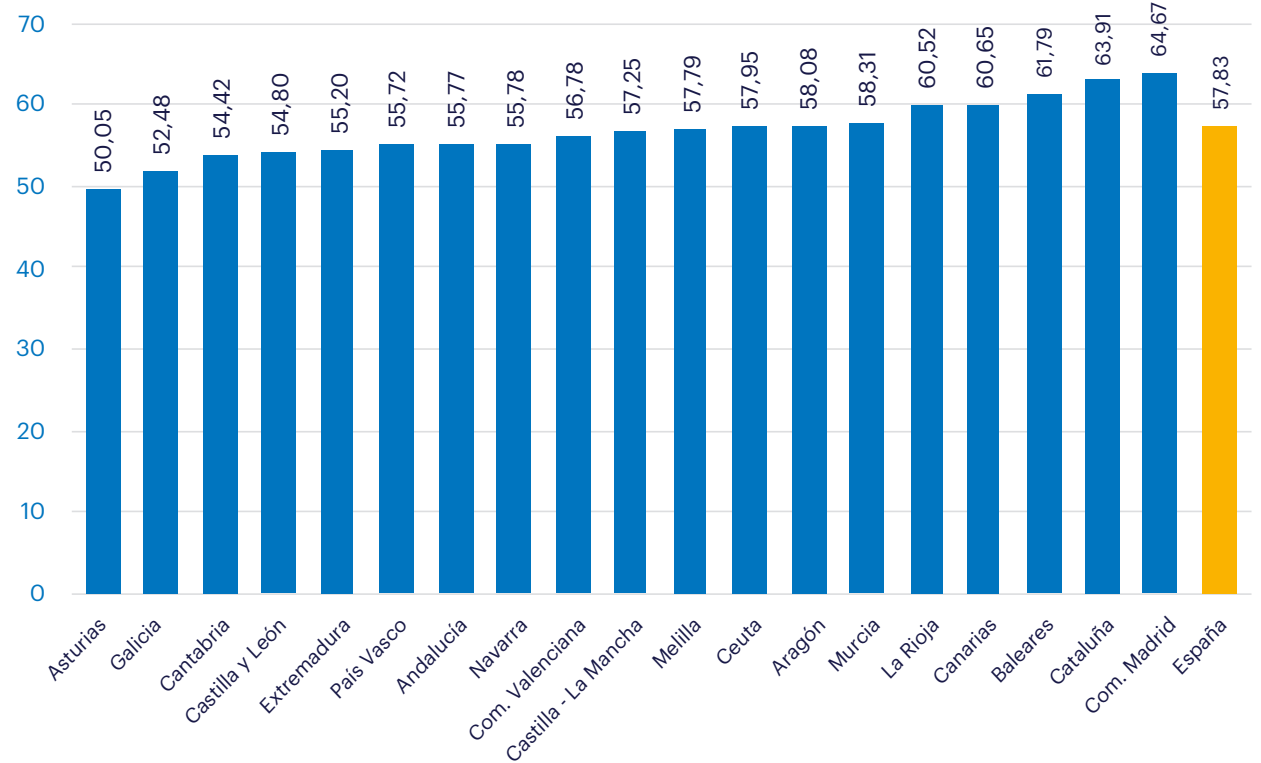
Fuente: INE (EPA 2020T3)



La tasa de actividad supera el 60% en 4 CCAA y Melilla. Unos 14,5 puntos separan los extremos (Baleares y Asturias).

Tasas de actividad, por CC.AA.
(% población 16 y más años)

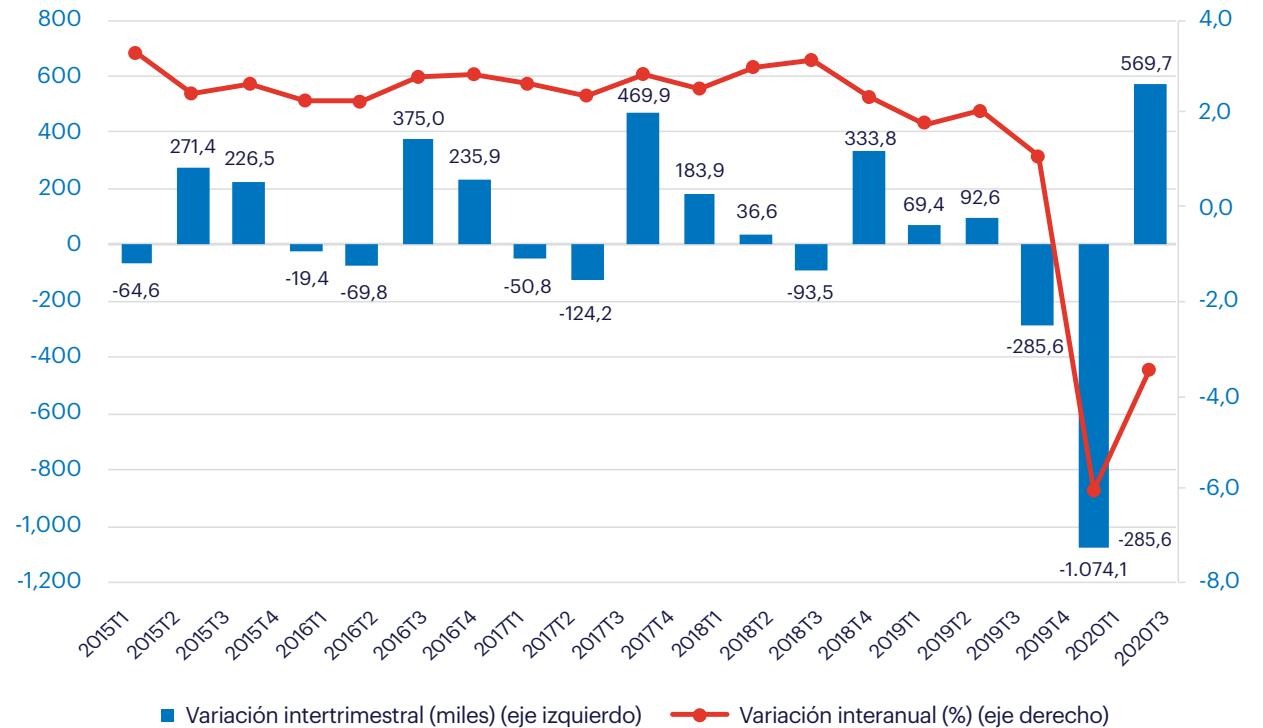
Fuente: INE (EPA 2020T3)



En 2020T3 se recuperaron 570 mil ocupados, el 41,9% de todo el empleo perdido en los primeros 6 meses del año.

Evolución reciente de la población ocupada (miles de personas (var trimestral) y % (var anual))

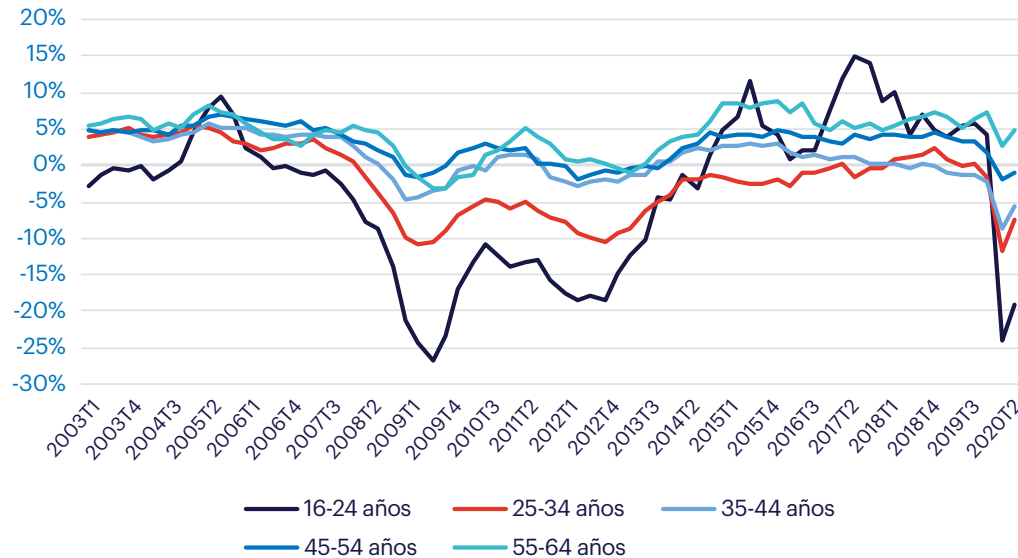
Fuente: INE (EPA 2020T3)



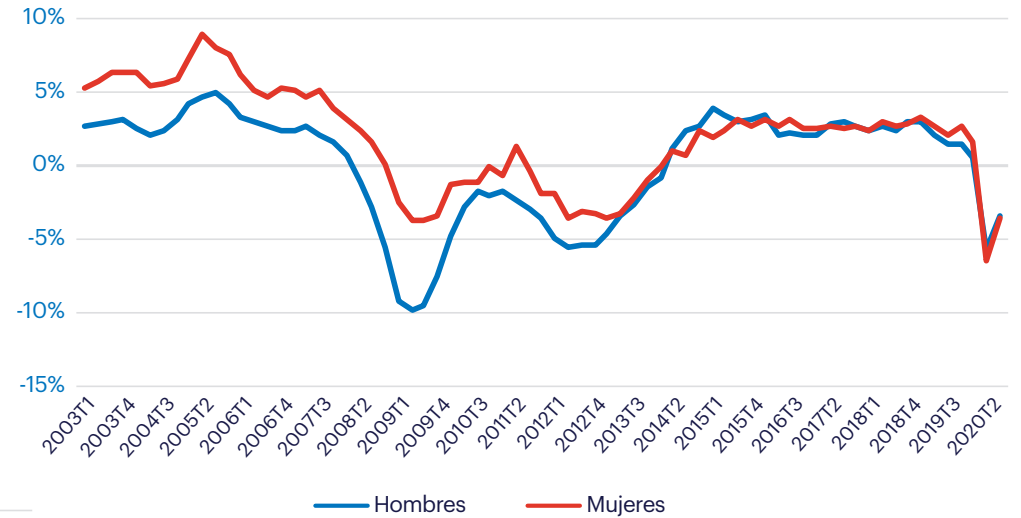
La pérdida anual de empleo femenino (-3,61%) supera la de los hombres (-3,42%). Por edades, es especialmente llamativa la caída de los jóvenes.

Tasas interanuales de variación de la población ocupada, por edad (%)

Fuente: INE (EPA 2020T3)



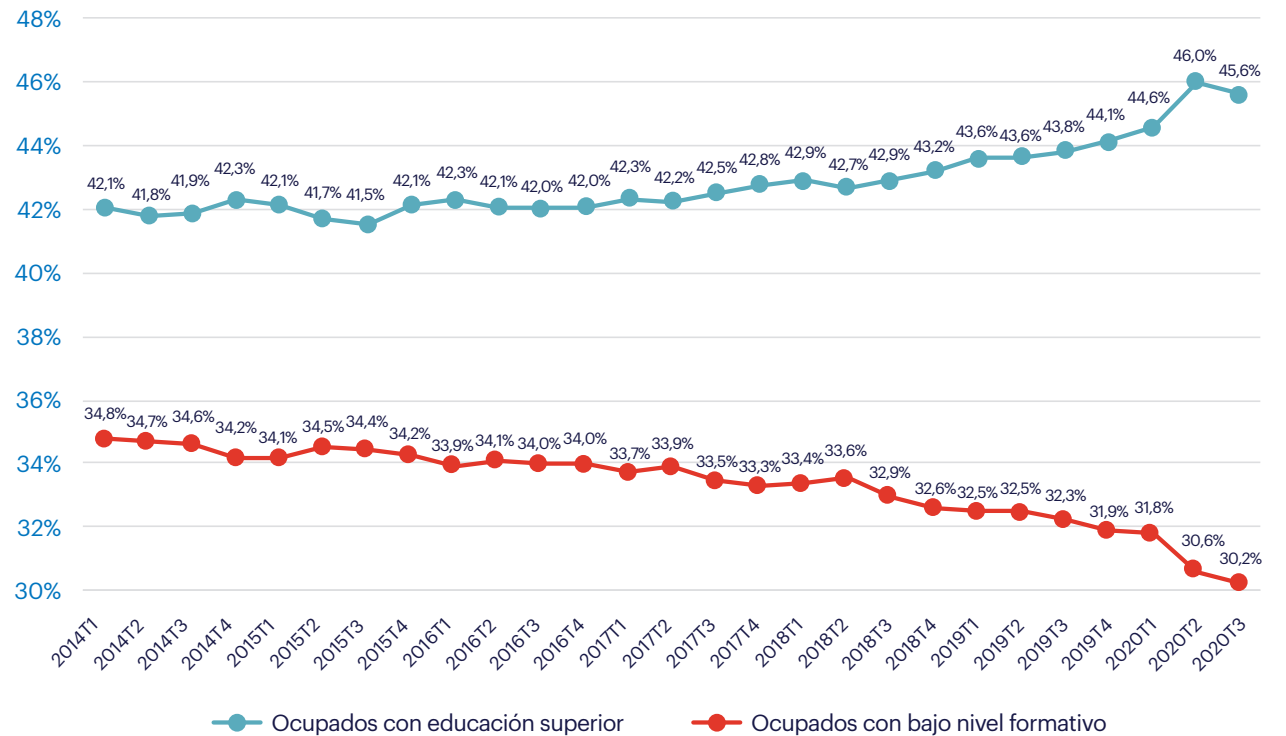
Tasas interanuales de variación de la población ocupada, por sexos (%)



Cae en 2020T3, por primera vez en dos años, la proporción de ocupados con educación superior, hasta el 45,6%.

Distribución de los ocupados, por el máximo nivel de formación alcanzado (% del total de ocupados)

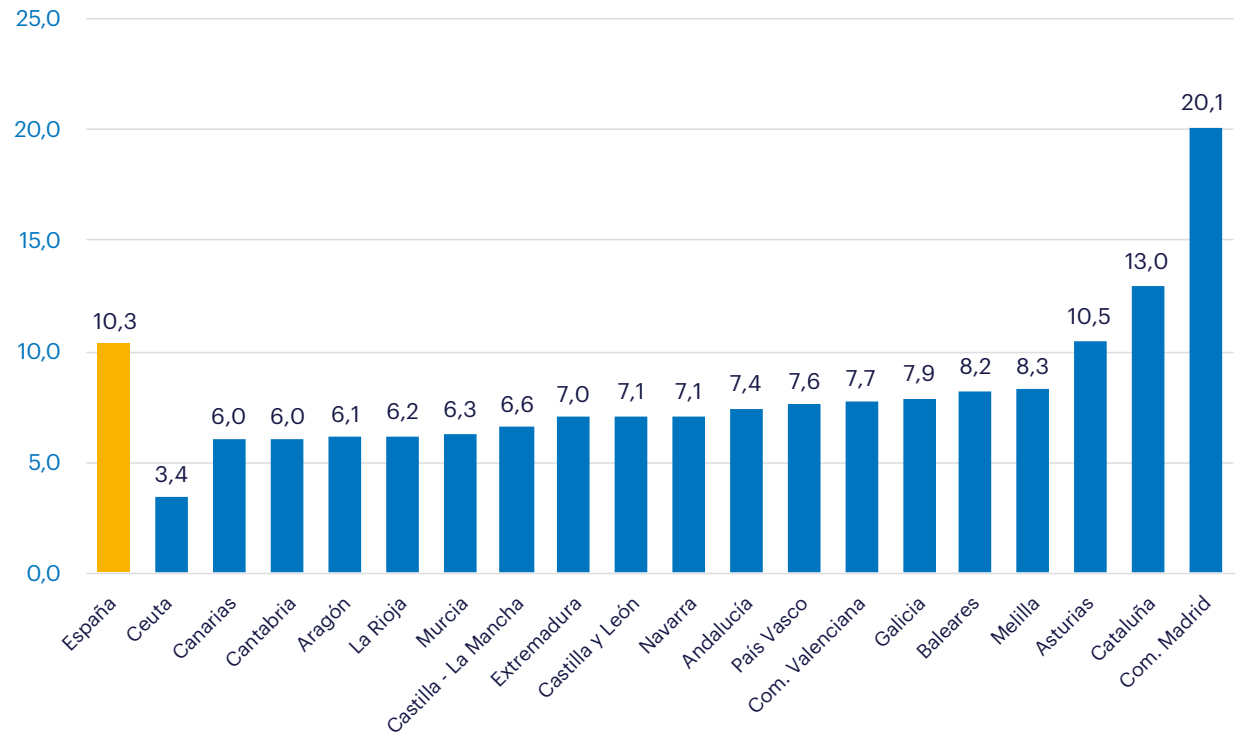
Fuente: INE (EPA 2020T3)



1,98 millones de ocupados (el 10,3% del total) teletrabajaron más de la mitad de los días en 2020T3, con Madrid a la cabeza.

Ocupados que teletrabajan más de la mitad de los días (% del total de ocupados de cada CCAA)

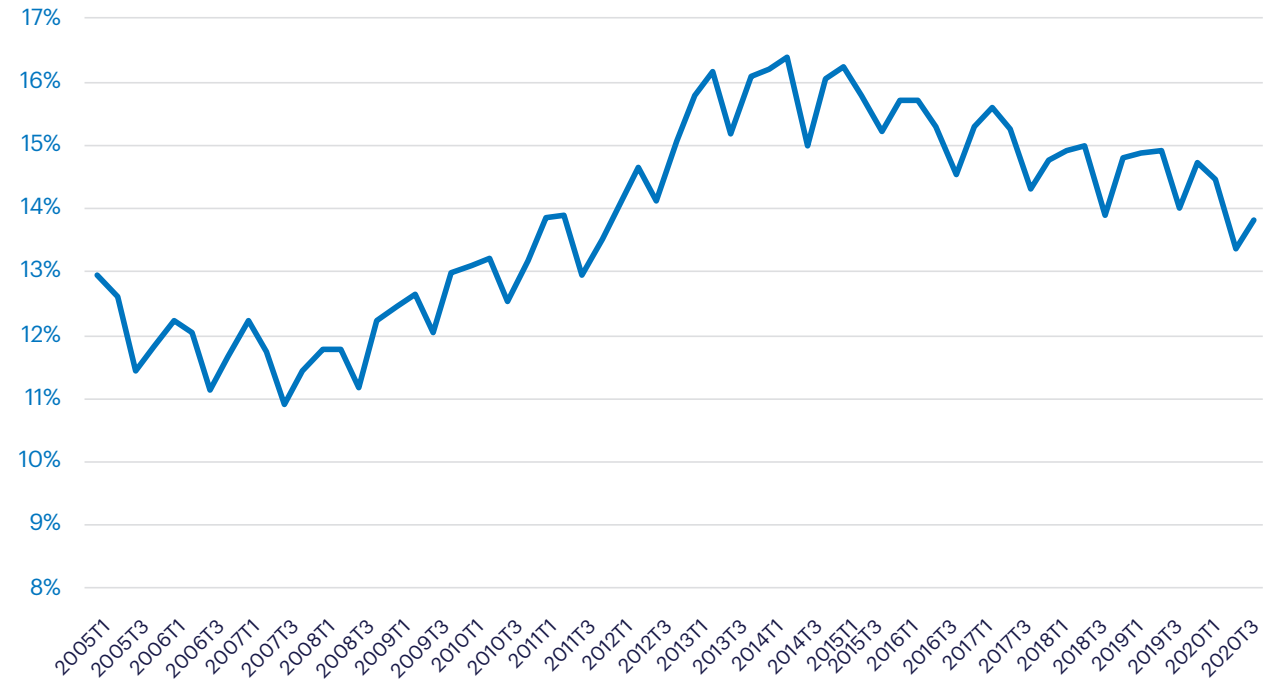
Fuente: INE (EPA 2020T3)



Sólo el 13,8% de los ocupados son a tiempo parcial, 2 décimas menos que hace un año. La tendencia desde 2014 es descendente.

Peso del empleo a tiempo parcial
(% del total de ocupados)

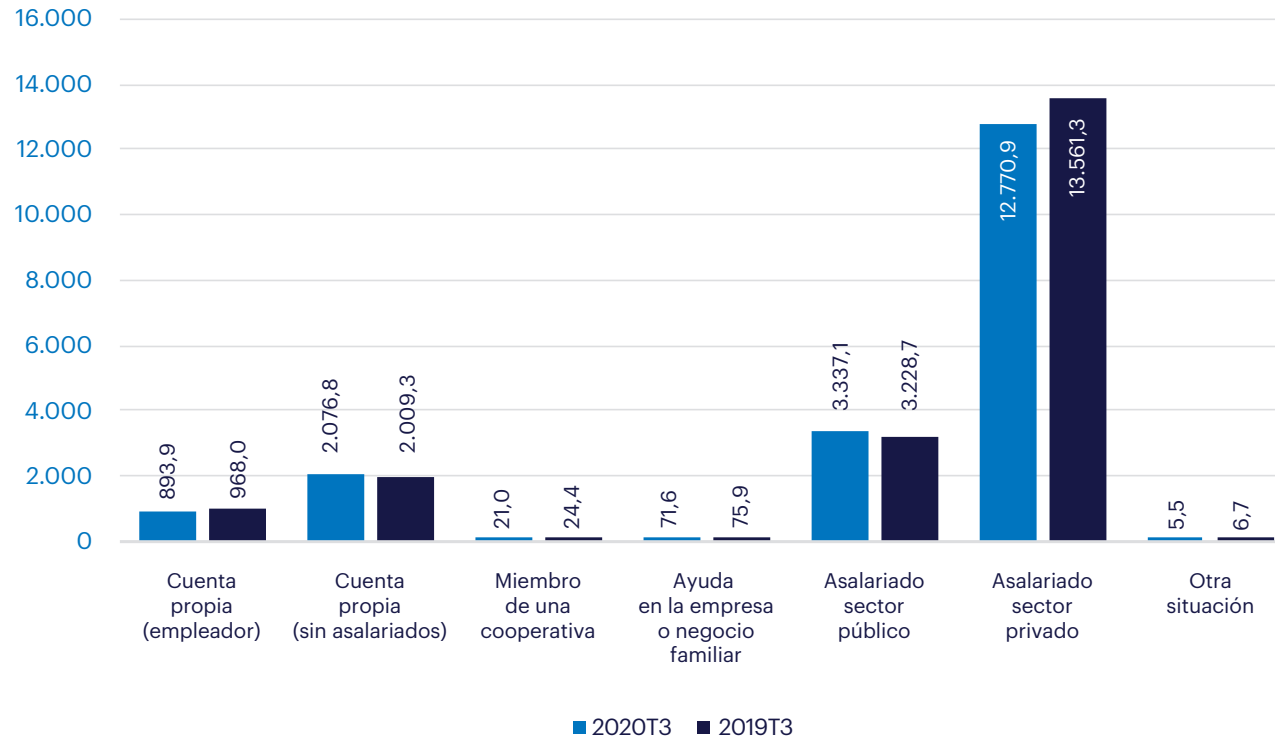
Fuente: INE (EPA 2020T1)



Los asalariados en el sector privado disminuyen un 5,8% en el último año, mientras que el empleo público crece un 3,4%.

Ocupados, por situación profesional
(miles de personas)

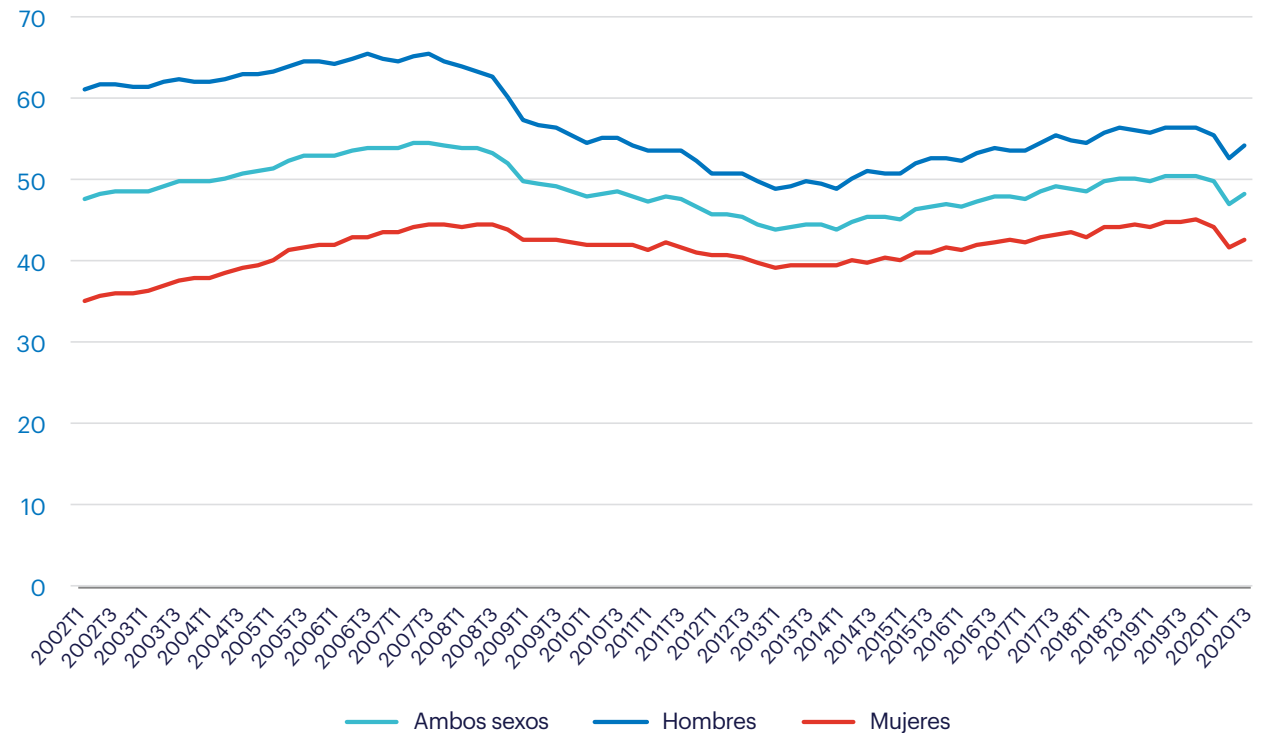
Fuente: INE (EPA 2020T3)



La tasa de empleo de hombres (54,3%) cae 2,3 puntos en el último año, frente a 1,9 puntos de caída en la femenina (42,9%).

Tasas de empleo, por sexos
(% población 16 y más años)

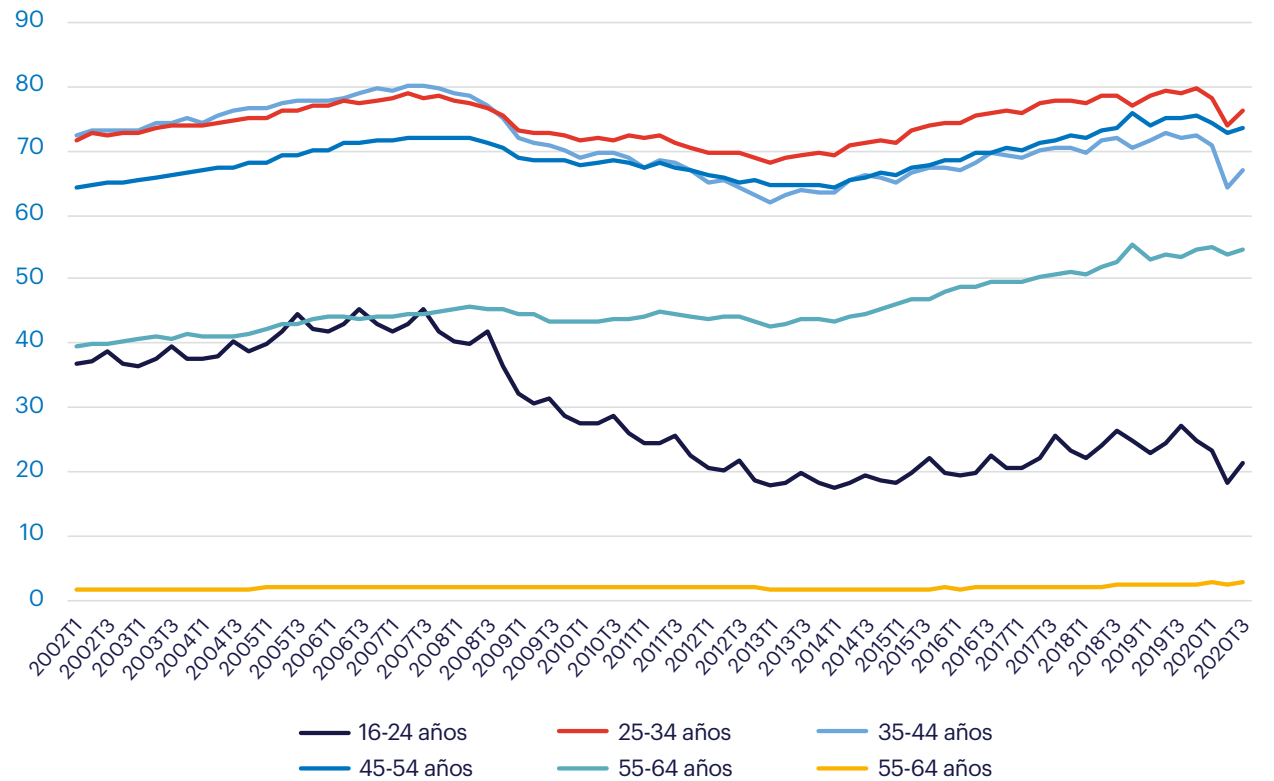
Fuente: INE (EPA 2020T3)



La tasa de empleo más alta (76,4%) se mide entre los 35 y los 44 años. En el último año caen más de 5 puntos las tasas de los menores de 35 años.

Tasas de empleo, por edades
(% población de cada franja de edad)

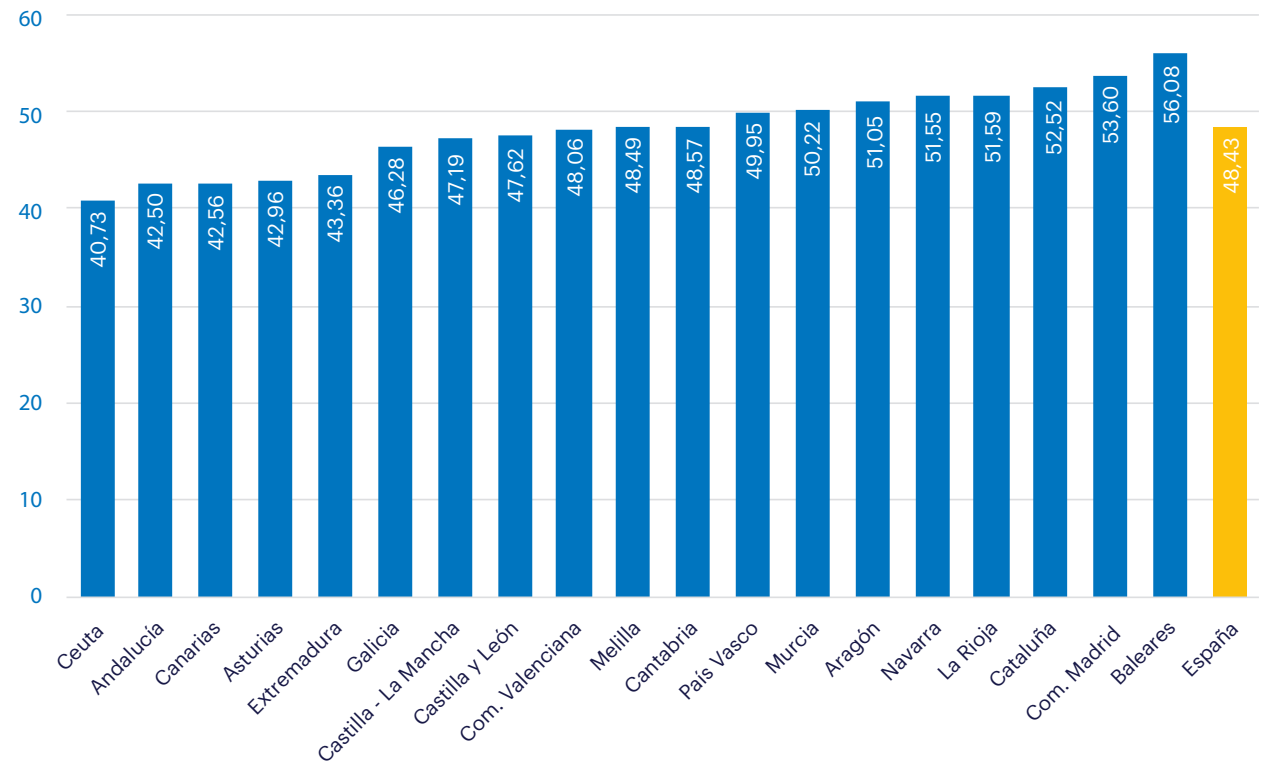
Fuente: INE (EPA 2020T3)



En 2020T3 Baleares ocupó la primera posición en tasa de empleo. 15 puntos separaron los extremos entre regiones.

Tasas de empleo, por CC.AA.
(% población 16 y más años)

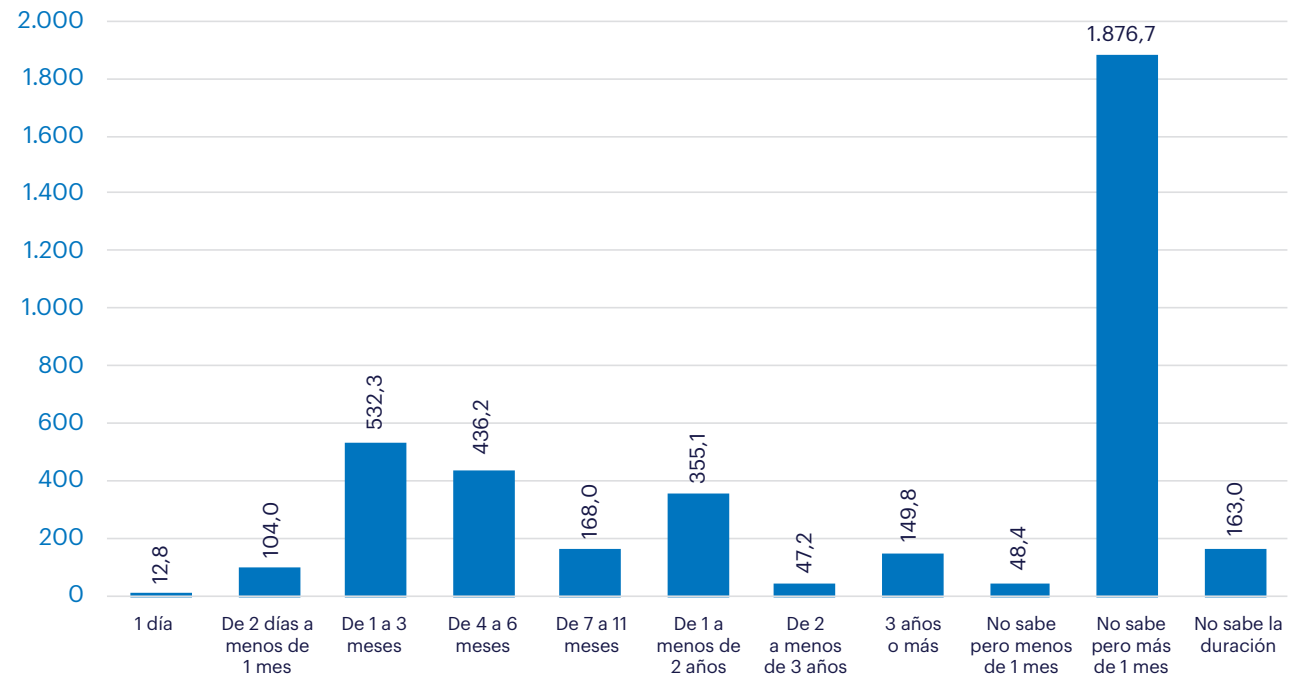
Fuente: INE (EPA 2020T3)



Sólo el 4,2% de los asalariados temporales tienen contratos de duración inferior a 1 mes.

Asalariados temporales, por duración del contrato (miles de personas)

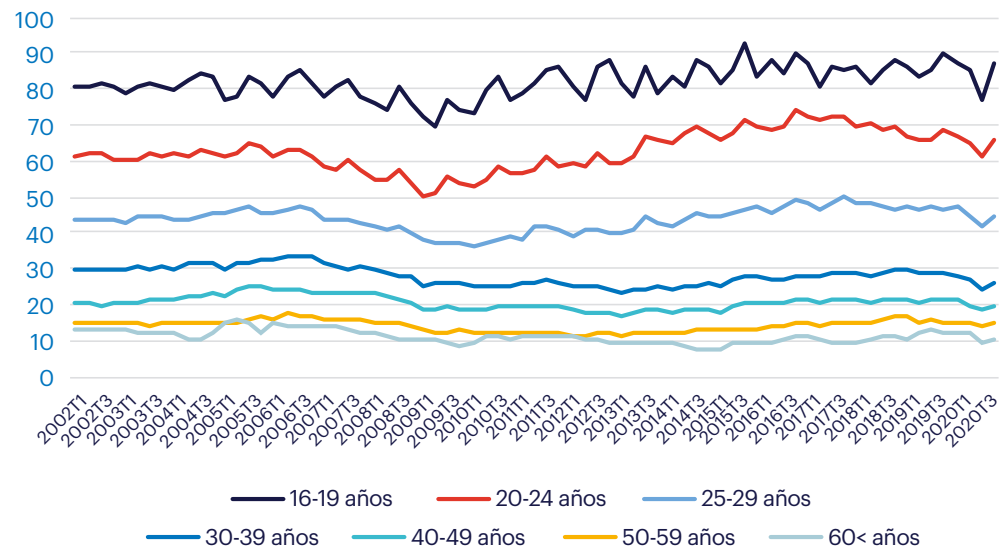
Fuente: INE (EPA 2020T3)



La tasa de temporalidad cayó 2,5 puntos en el último año y actualmente es del 24,2%.

Tasas de temporalidad, por edades
(% temporales respecto al total de asalariados)

Fuente: INE (EPA 2020T3)



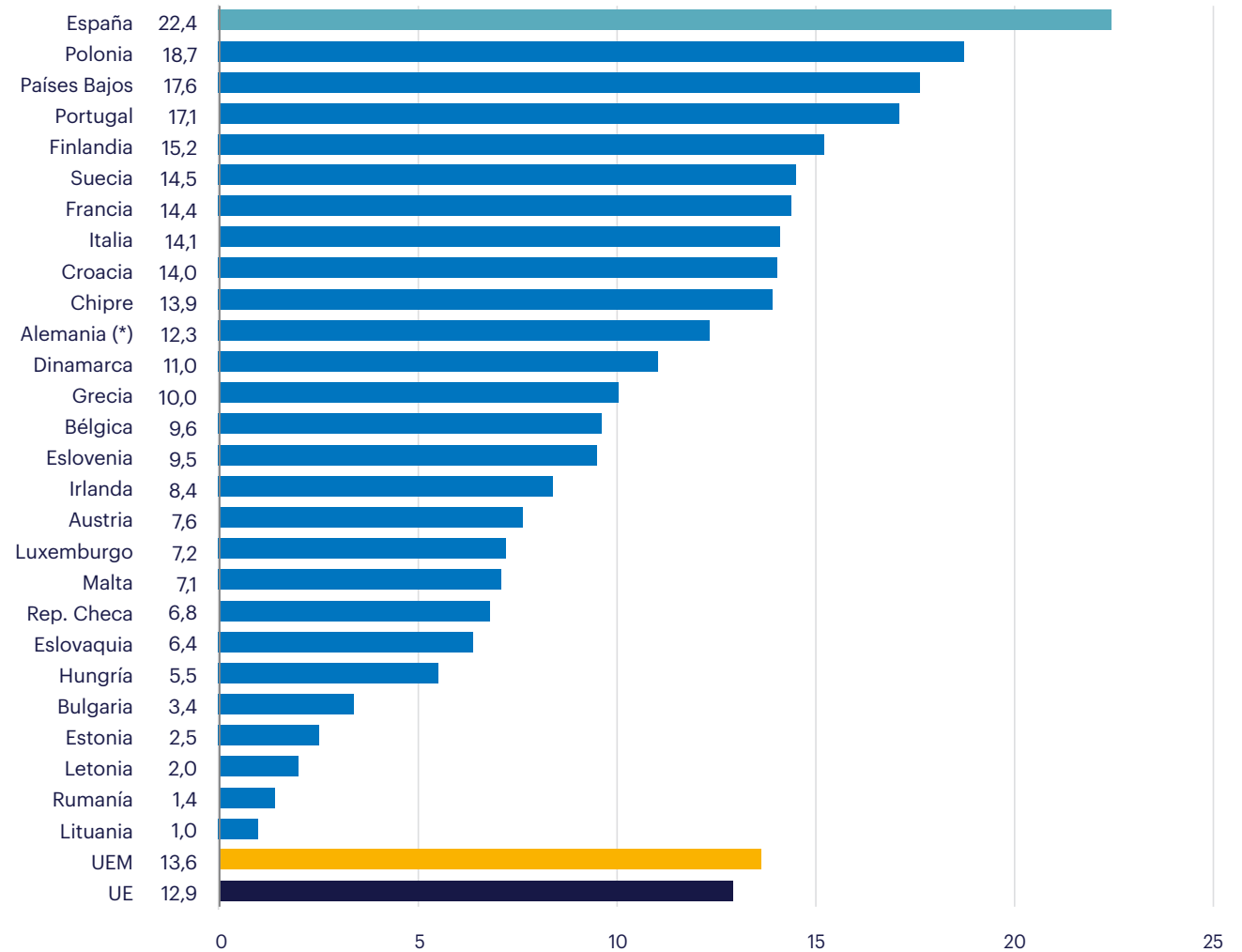
Tasas de temporalidad, por sexos
(% temporales respecto al total de asalariados)



España cuenta con una tasa de temporalidad 8,8 puntos superior a la media de la zona euro.

Tasas de temporalidad en Europa
(% asalariados temporales respecto al total de asalariados. 2020T2)

Fuente: Eurostat



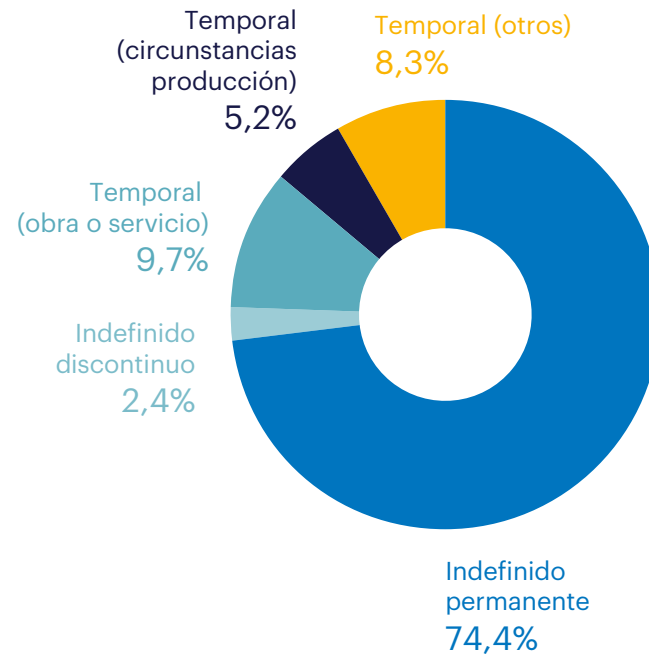
(*) Datos de 2019T4

La tasa de temporalidad en el sector público (27,9%) vuelve a superar la del sector privado (23,2%) por séptimo trimestre consecutivo.

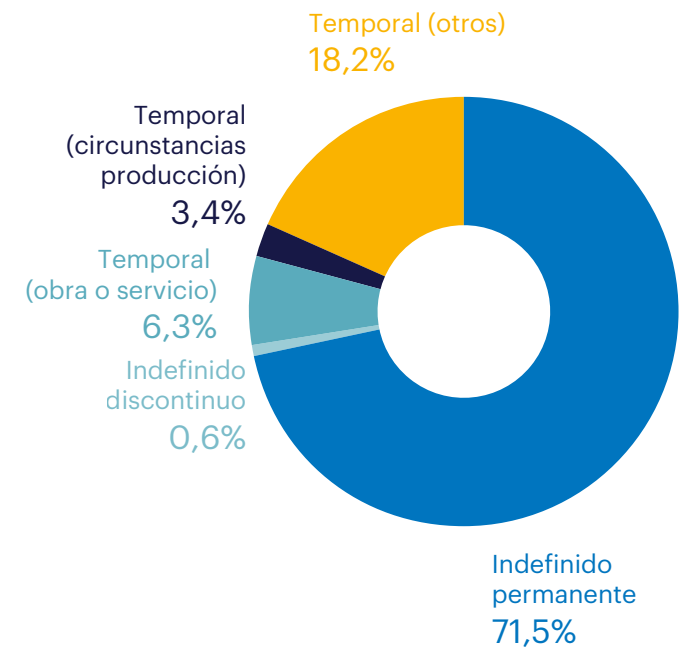
Asalariados del sector privado y público, por tipo de relación laboral (% del total de asalariados del sector privado y público, respectivamente)

Fuente: INE (EPA 2020T3)

Sector Privado



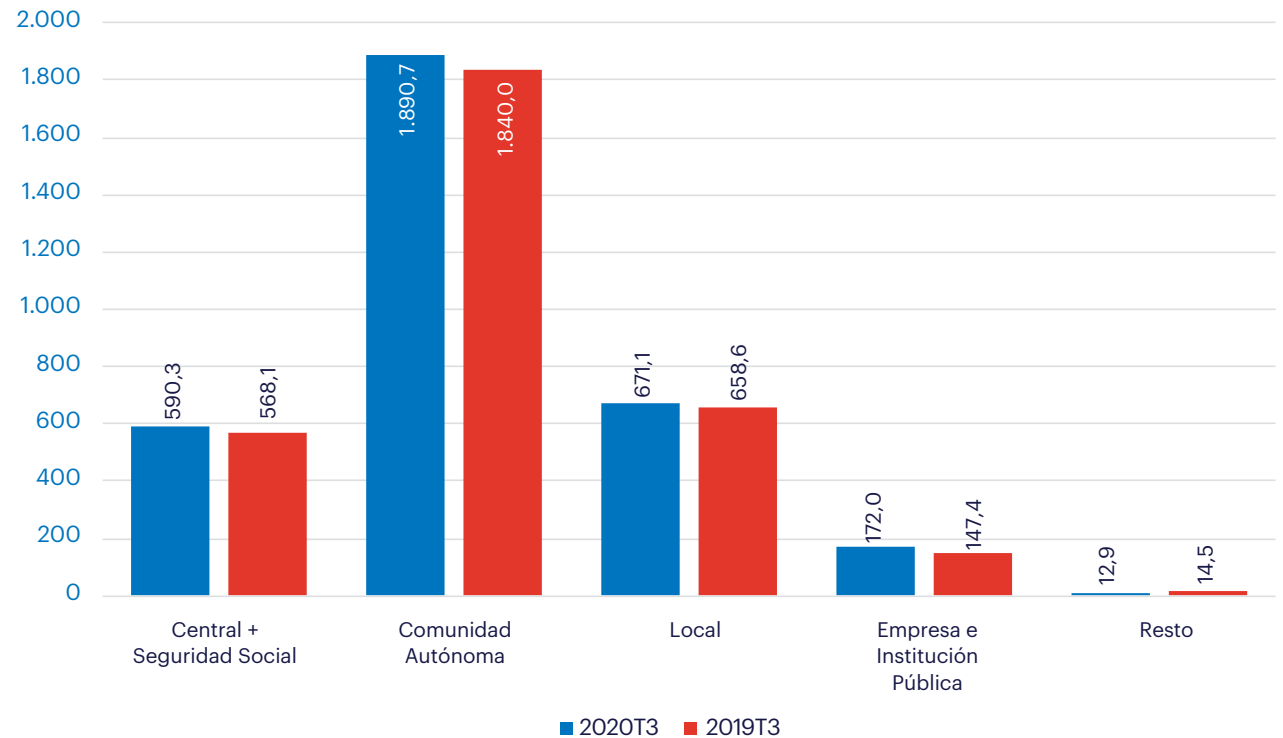
Sector Público



El empleo público (3,38 millones) aumenta en 108 mil personas en un año, sobre todo en CCAA y Empresas públicas.

Asalariados del sector público, por administraciones (miles de personas)

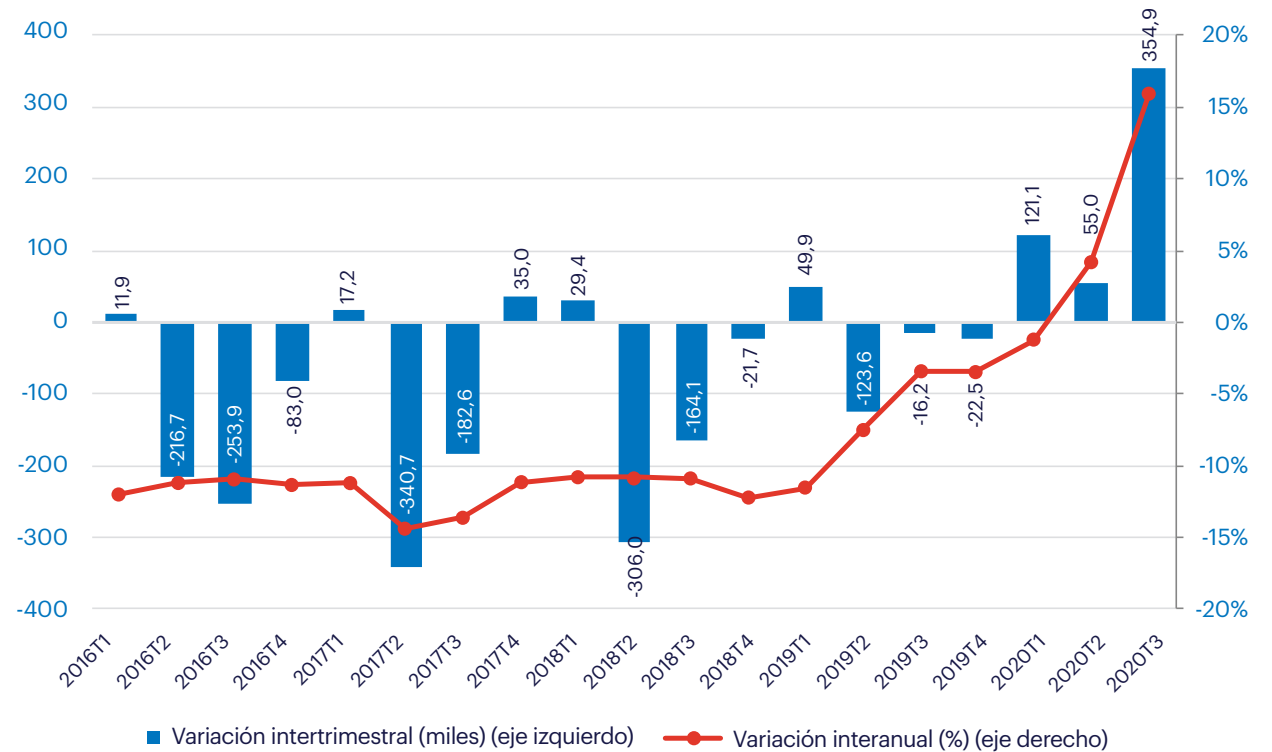
Fuente: INE (EPA 2020T3)



El paro EPA aumentó en 355 mil personas en el tercer trimestre, alcanzó los 3,72 millones y la tasa de paro se situó en el 16,3%.

Evolución reciente de la población parada (miles de personas (var trimestral) y % (var anual))

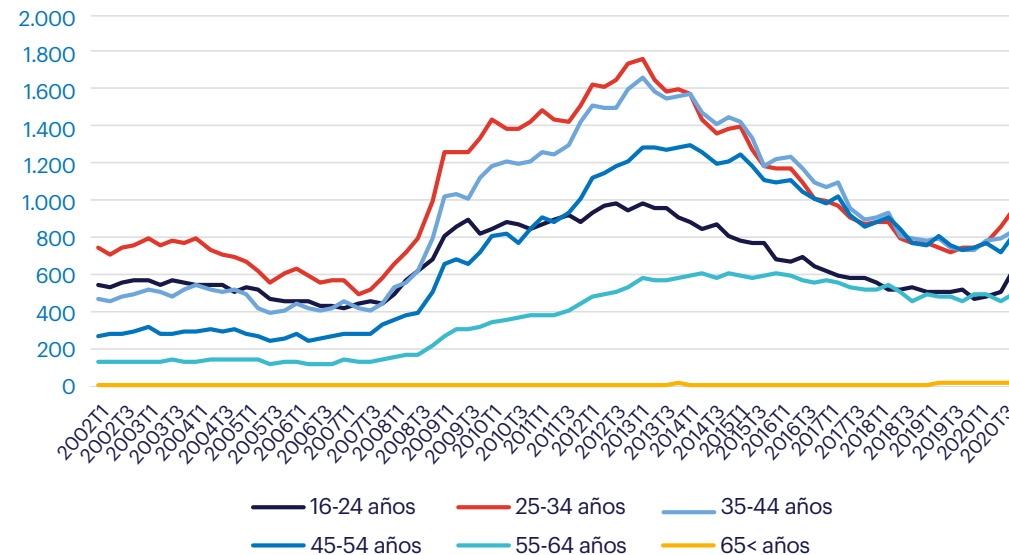
Fuente: INE (EPA 2020T3)



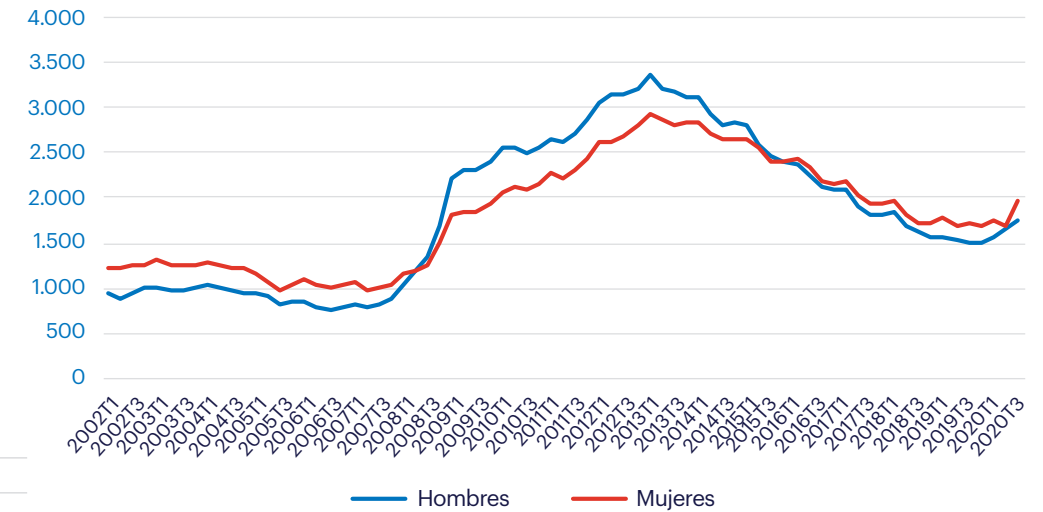
El paro aumenta en el último año especialmente entre los menores de 35 años (301 mil parados más).

Población parada, por edades (miles de personas)

Fuente: INE (EPA 2020T3)



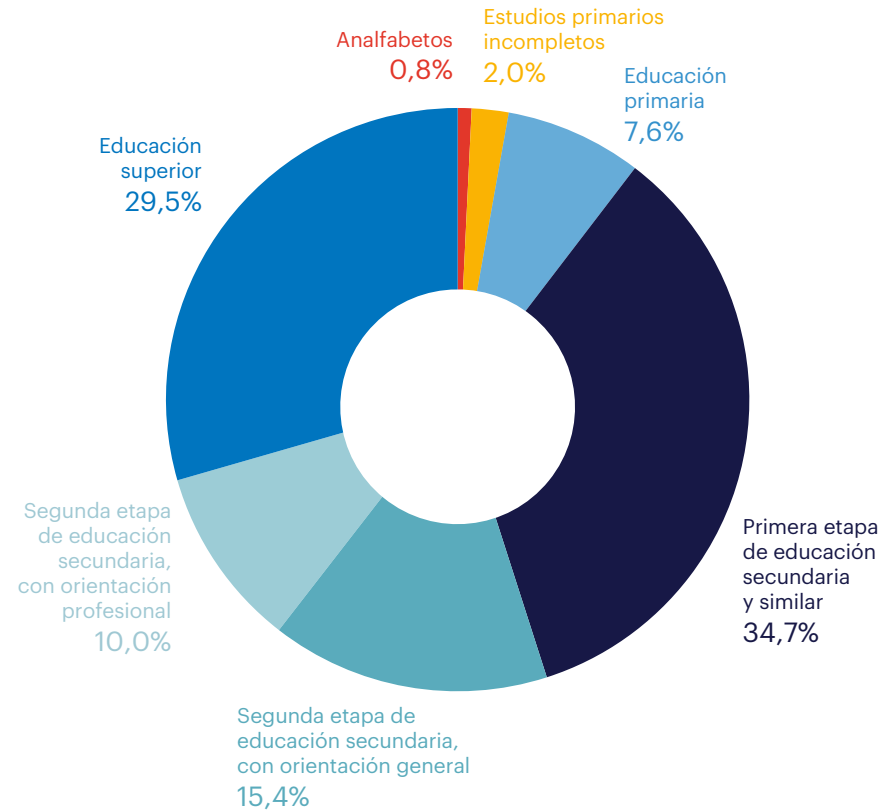
Población parada, por sexos (miles de personas)



Sólo el 39,5% de los parados tiene estudios universitarios o de FP, una proporción que creció 7 décimas en el tercer trimestre del año.

Población parada, por nivel de estudios (% del total de desempleados)

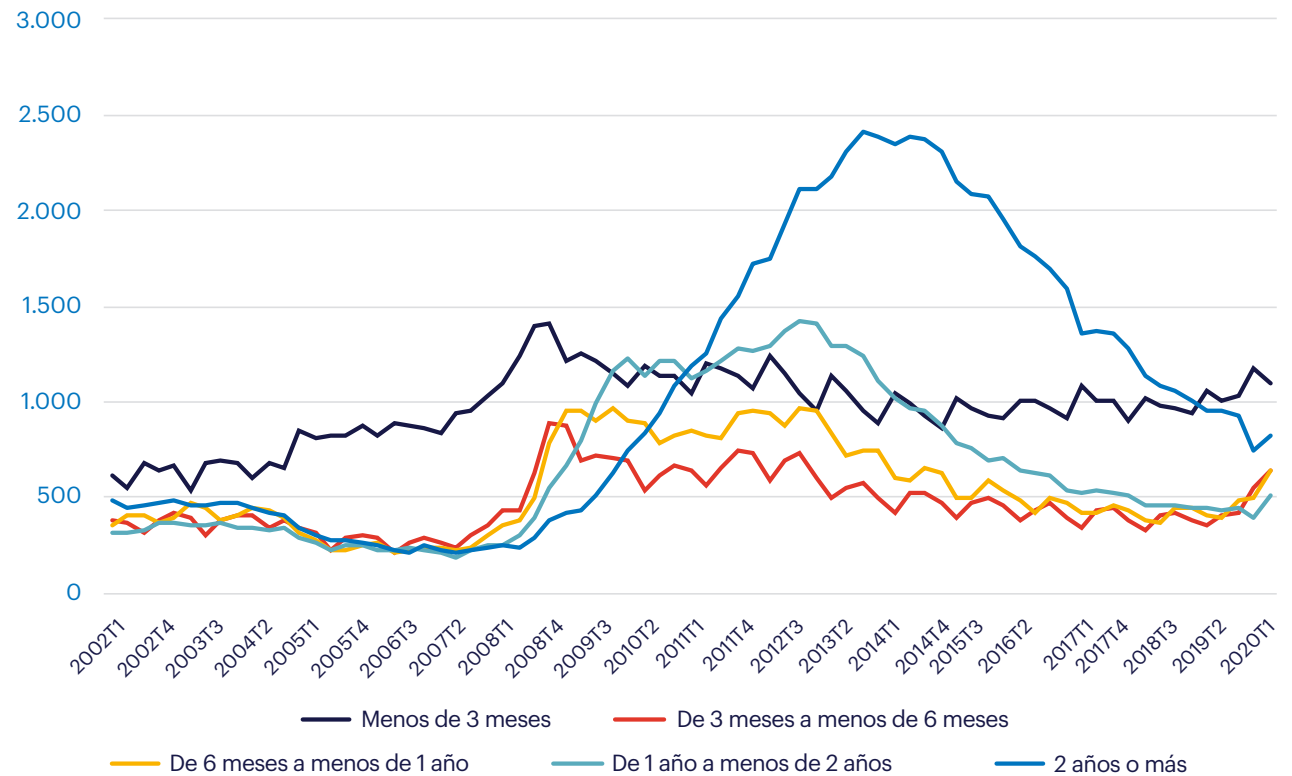
Fuente: INE (EPA 2020T3)



La crisis del covid frena la reducción del paro de larga duración, que aumenta en 194 mil personas en 2020T3 y asciende a 1,34 millones.

Población parada, por tiempo de búsqueda de empleo (miles de personas)

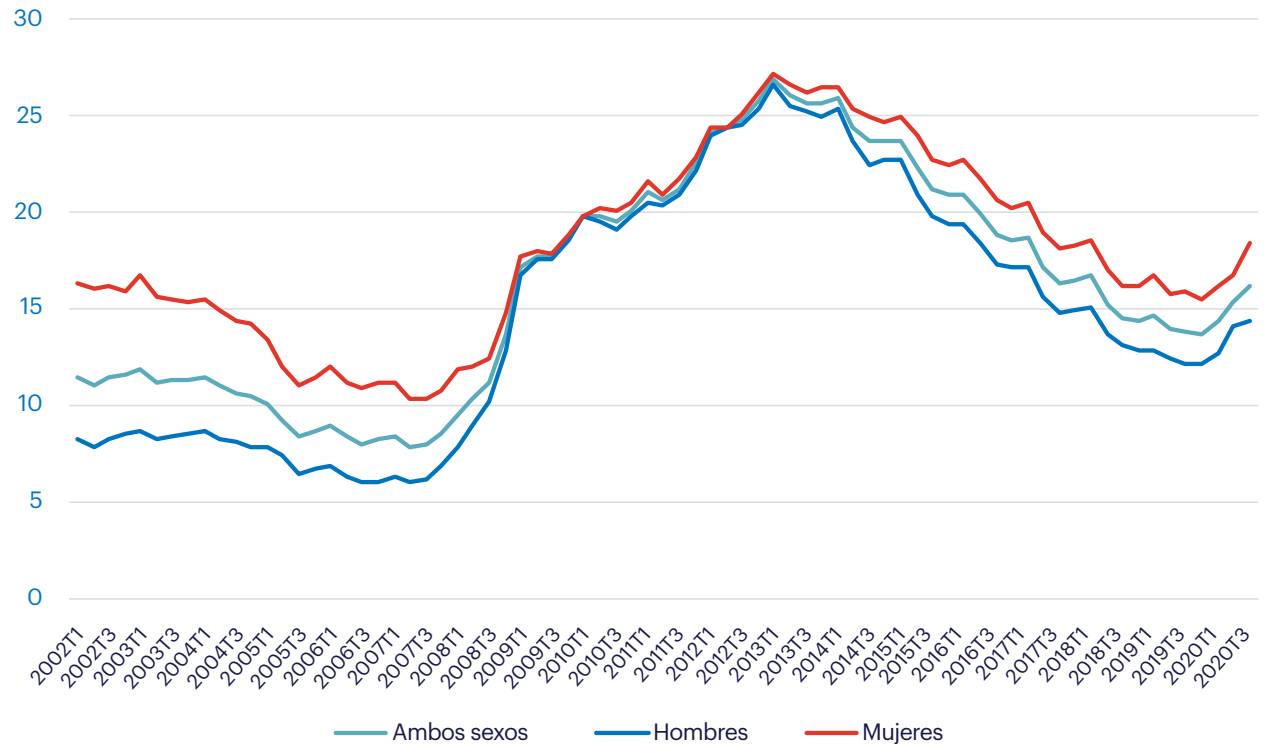
Fuente: INE (EPA 2020T3)



La tasa de paro (16,3%)
 sube nueve décimas
 en el tercer trimestre.
 La tasa de los hombres
 (14,4%), 4 puntos por
 debajo de la de las
 mujeres (18,4%).

Tasas de paro, por sexos
 (% población activa)

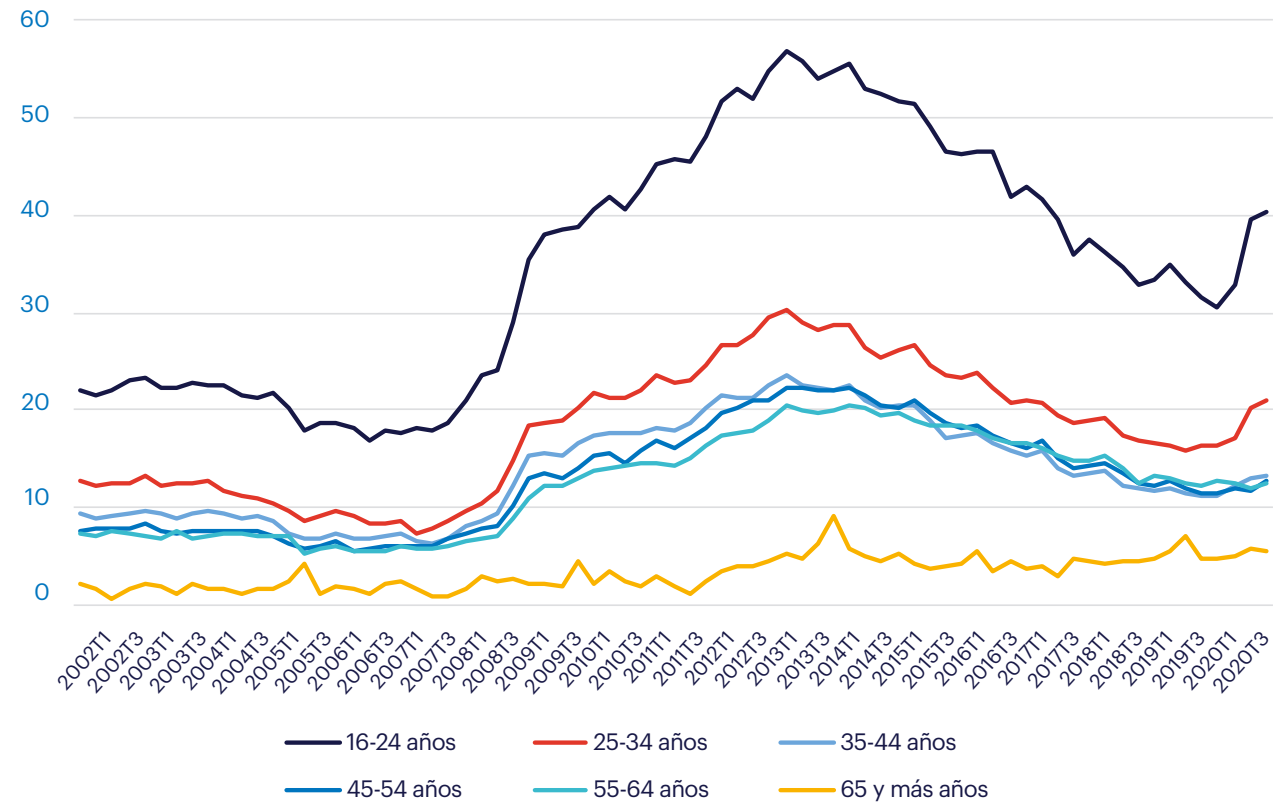
Fuente: INE (EPA 2020T3)



El repunte de las tasas de paro en 2020T3, más intenso en el caso de los menores de 25 años, donde vuelve a superar el 40%.

Tasas de paro, por edades
(% población activa de cada franja de edad)

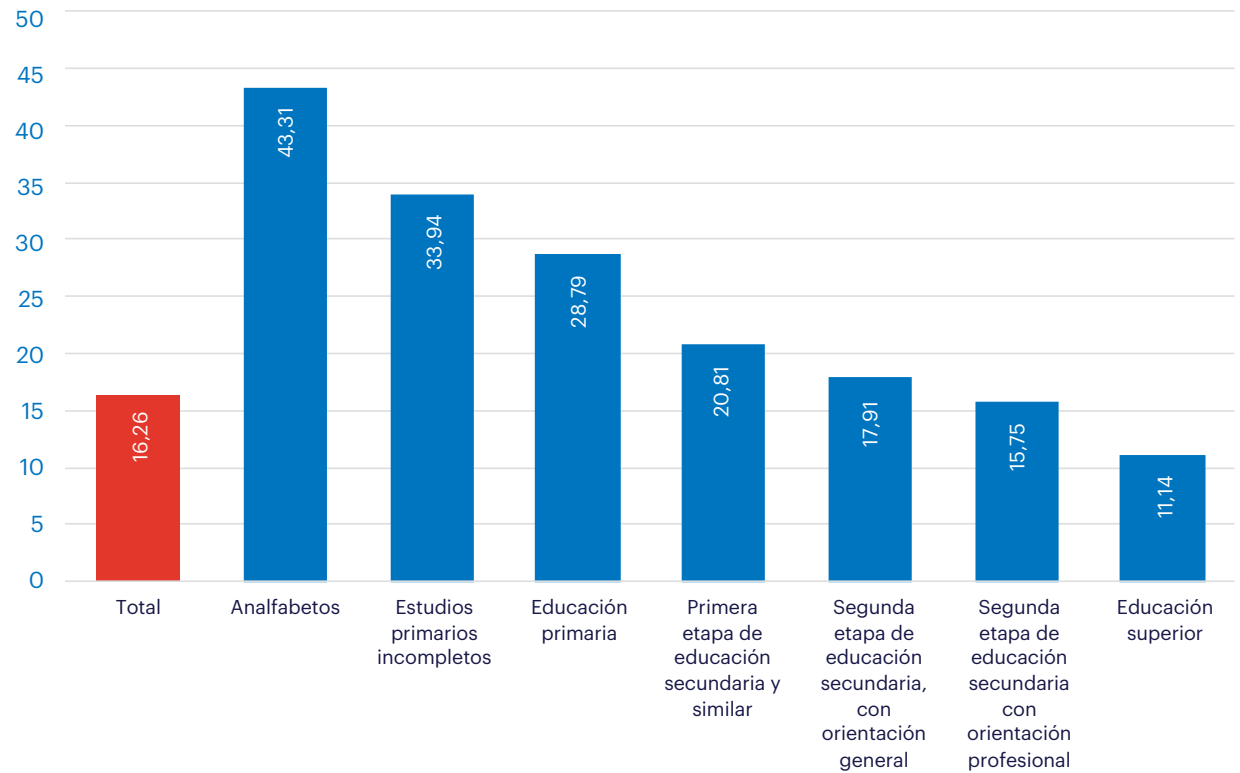
Fuente: INE (EPA 2020T3)



La tasa de paro de los trabajadores con estudios universitarios (11,1%) y de FP (15,8%) las únicas por debajo de la media.

Tasas de paro, por nivel de estudios
(% de la población activa)

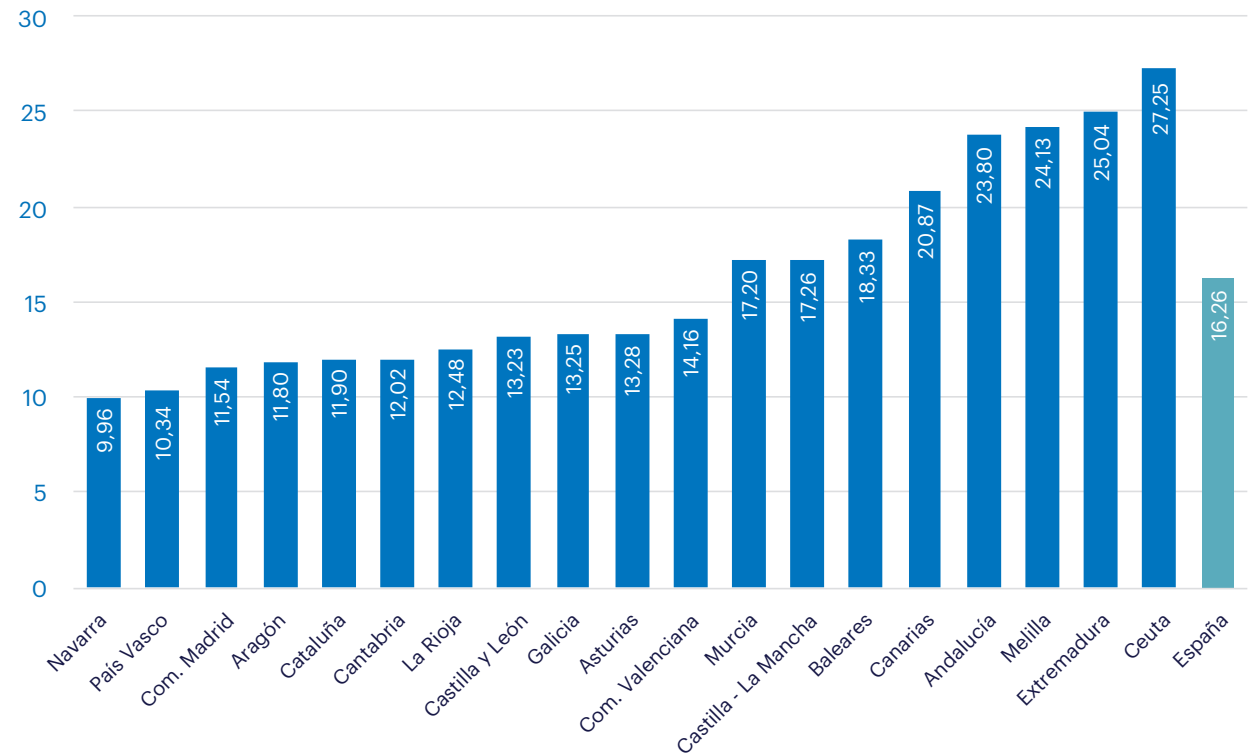
Fuente: INE (EPA 2020T3)



Solo Navarra mantuvo tasas de paro por debajo del 10% en 2020T3. Y 3 CCAA (y Ceuta y Melilla) superan el 20%.

Tasas de paro, por CC.AA.
(% de la población activa)

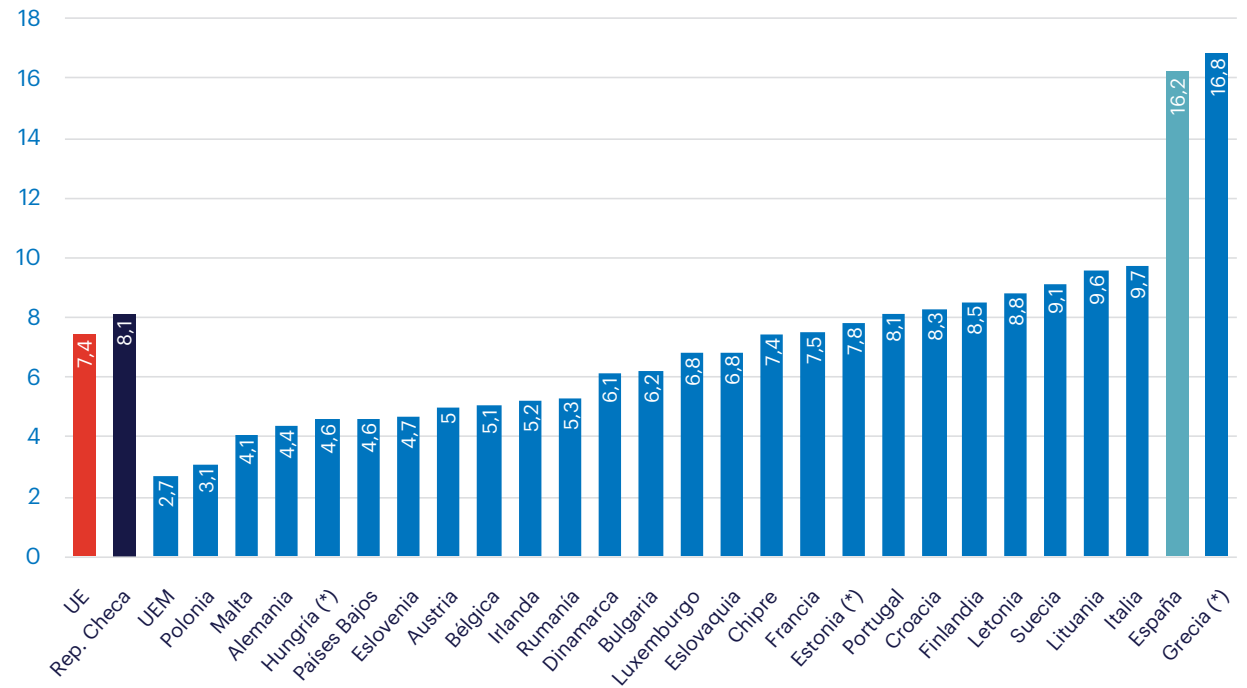
Fuente: INE (EPA 2020T3)



La tasa de paro en España duplica la media de la zona euro (8,1%).

Tasas de paro en la UE
(% de la población activa de cada país. Agosto 2020)

Fuente: Eurostat



(*) Dato de julio 2020

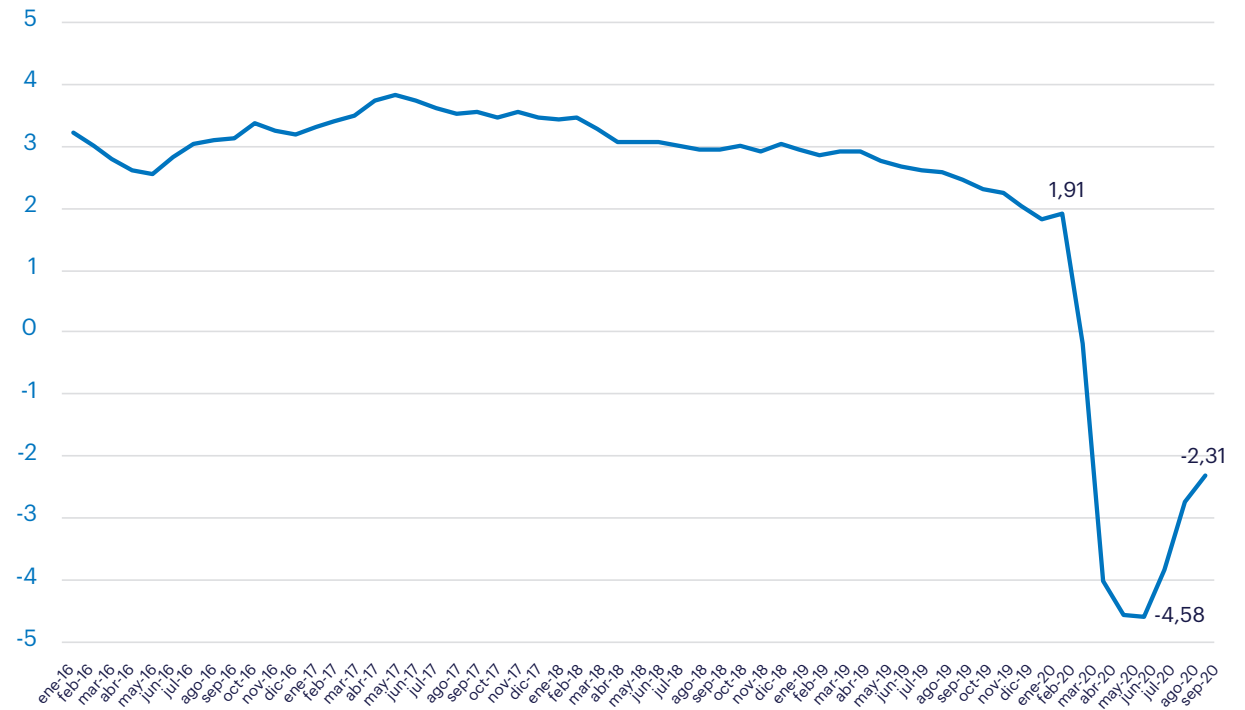
Mercado de trabajo.

Afiliación a la Seguridad Social,
afectados por ERTE, paro
y contratos registrados.

La crisis en la afiliación:
de crecer a un 1,91%
interanual en febrero
a caer un 2,31% en
septiembre.

Afiliación a la Seguridad Social.
Serie desestacionalizada
(% de variación interanual)

Fuente: MTMySS



Afiliados 29 febrero: 19.279.415

Afiliados 30 septiembre: 18.843.729

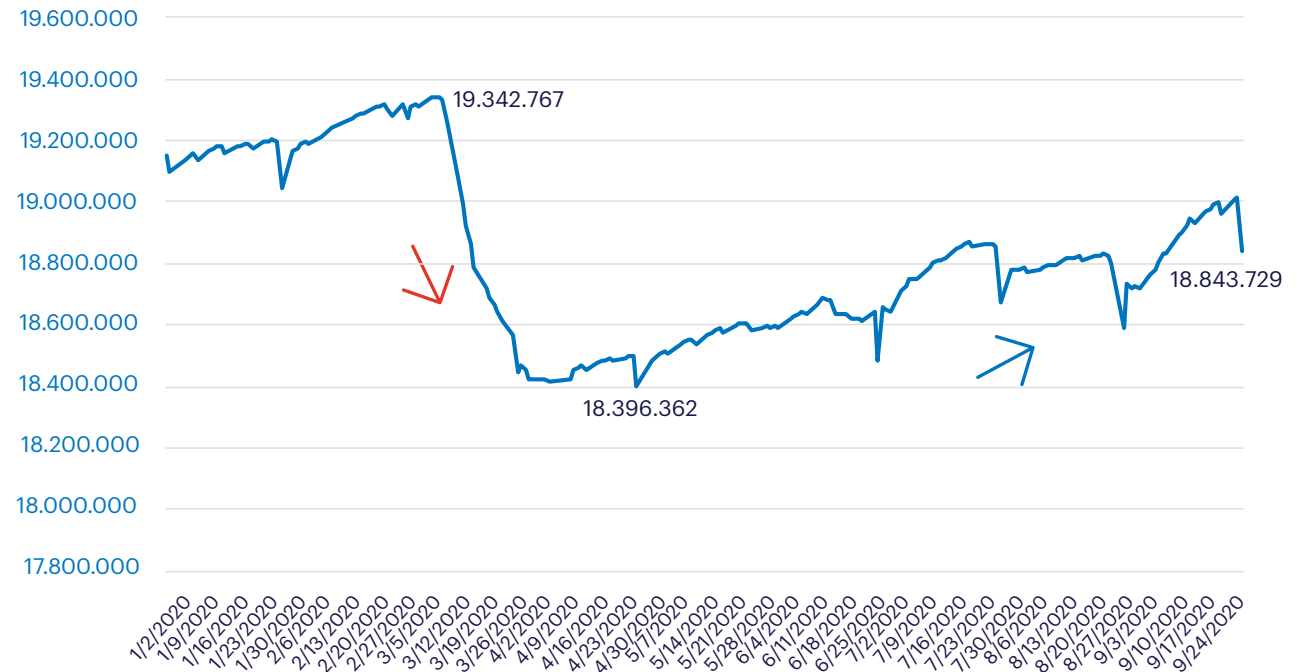
Pérdida de empleo en 7 meses: -435.686

Pérdida de empleo en 12 meses: -447.062

Entre el 9 y el 31 de marzo se perdieron 897 mil afiliados. Desde el mínimo del 30 de abril se han recuperado 447 mil afiliados.

Evolución diaria de la afiliación a la Seguridad Social en 2020 (Nº de afiliaciones)

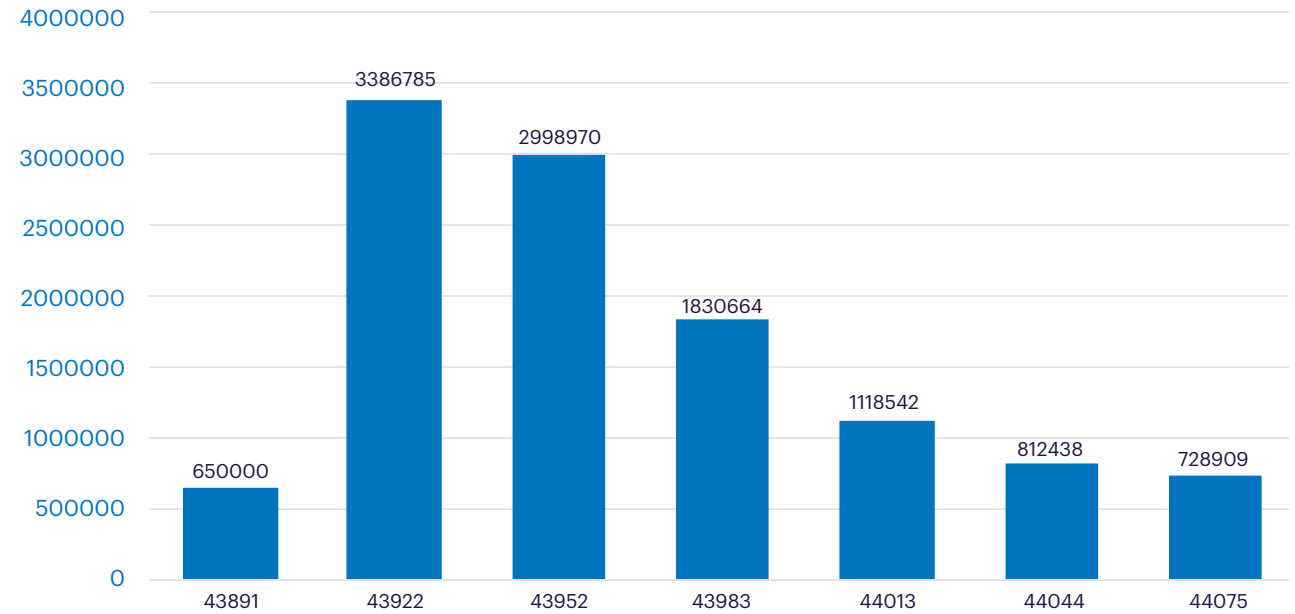
Fuente: MISSM



Entre abril y septiembre se reducen significativamente los trabajadores en ERTE, pero el ritmo se frena.

Trabajadores en ERTE, evolución temporal (Nº de personas en promedio mensual)

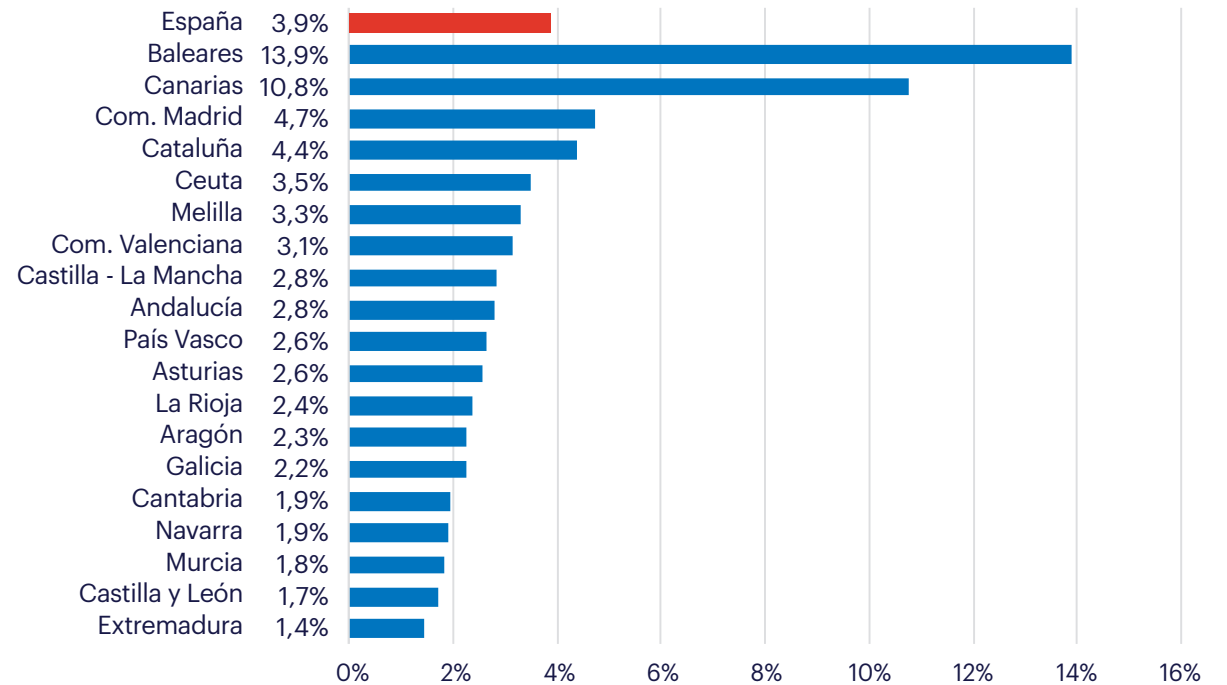
Fuente: MTMySS



1 de cada 25
trabajadores
afiliados a final
de septiembre,
729 mil, están en
ERTE.

Trabajadores en ERTE (% del total de
afiliaciones. 30 septiembre 2020)

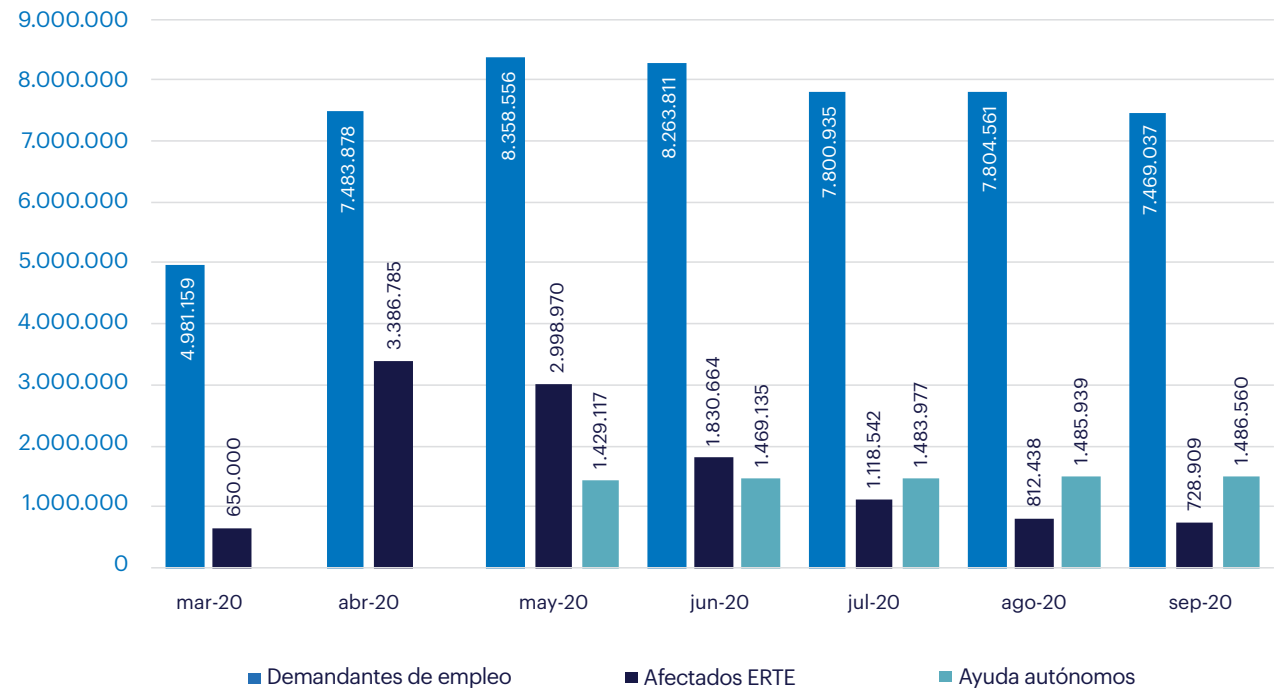
Fuente: MISSM



La crisis incrementa en 2,5 millones el número de demandantes de empleo, y 1,5 millones de autónomos pierden gran parte de sus ingresos.

Principales grupos de población afectados laboralmente por la crisis (nº personas)

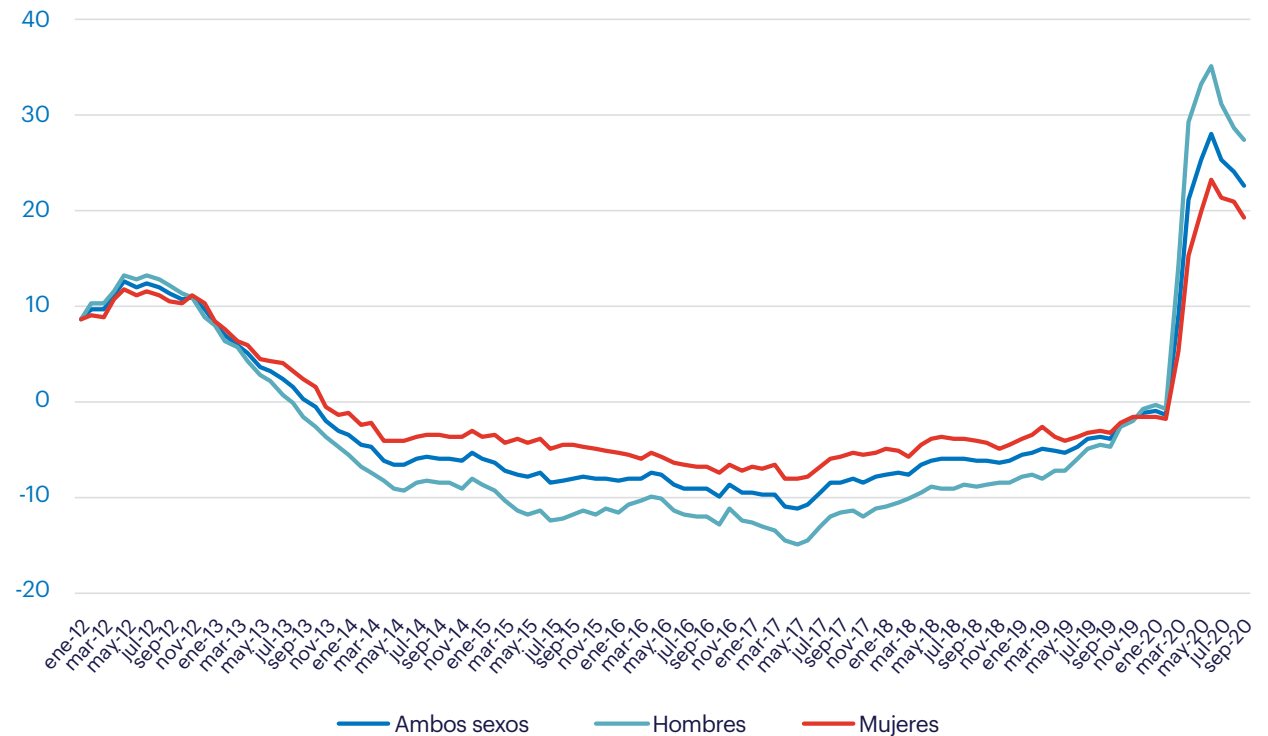
Fuente: Randstad Research, a partir de MISSM y MTES



El paro registrado crece interanualmente en septiembre un 22,6%, aunque desacelera durante tres meses su crecimiento.

Paro registrado, por sexos
(% variación interanual)

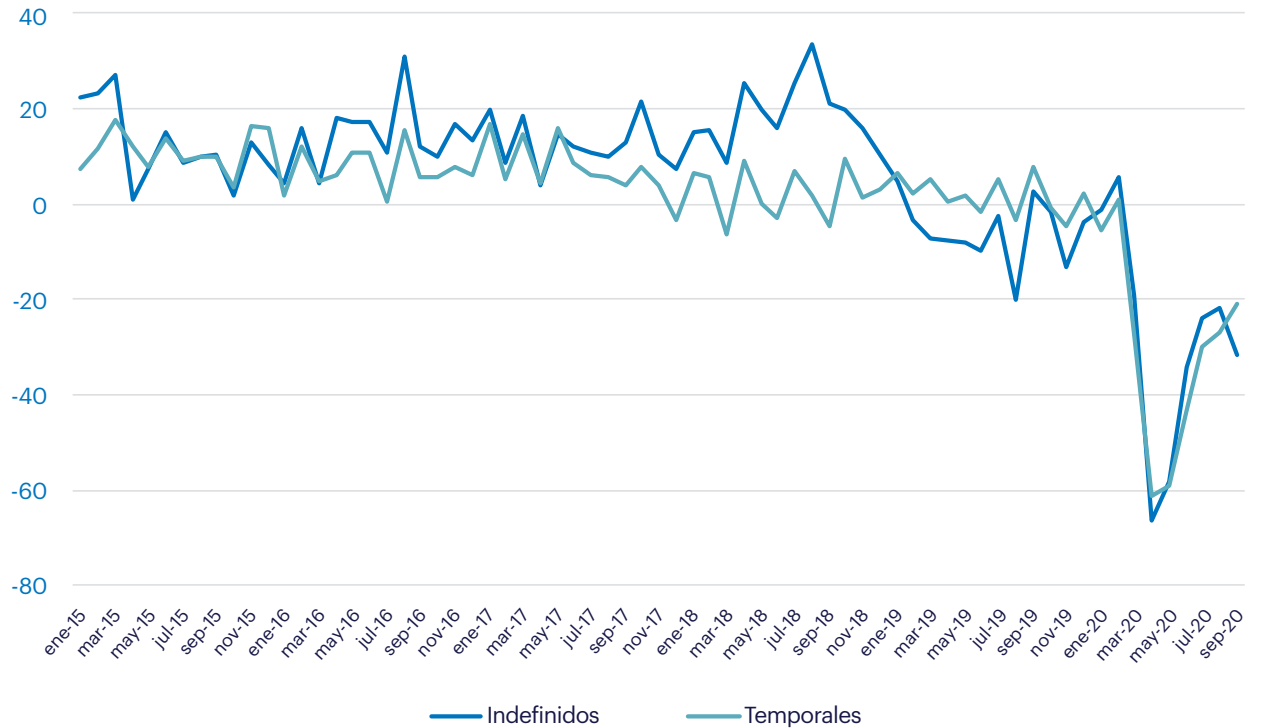
Fuente: MTES



La contratación cae un 26% en el tercer trimestre en términos interanuales, después del desplome del segundo trimestre (-54%).

Contratos registrados
(% variación interanual)

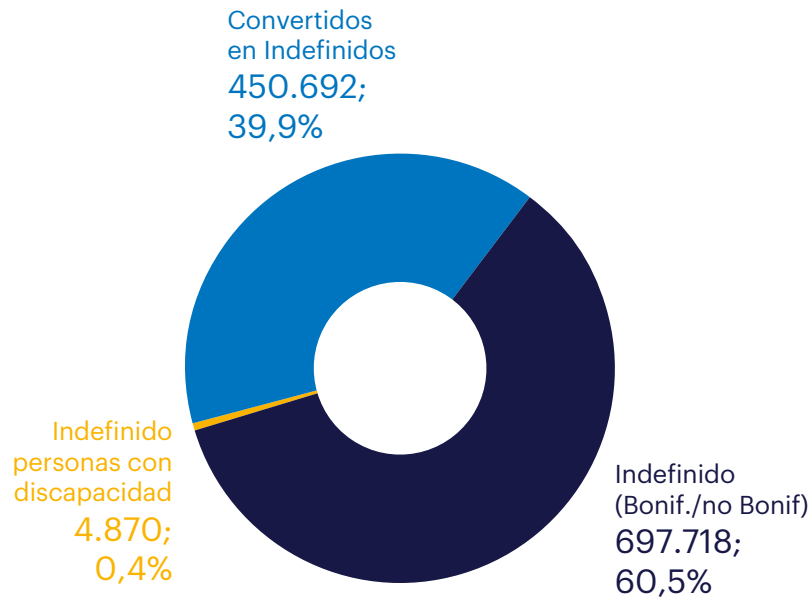
Fuente: MTES



El 39,4% de los contratos indefinidos firmados en los primeros nueve meses de 2020 procedían de la conversión de un contrato temporal.

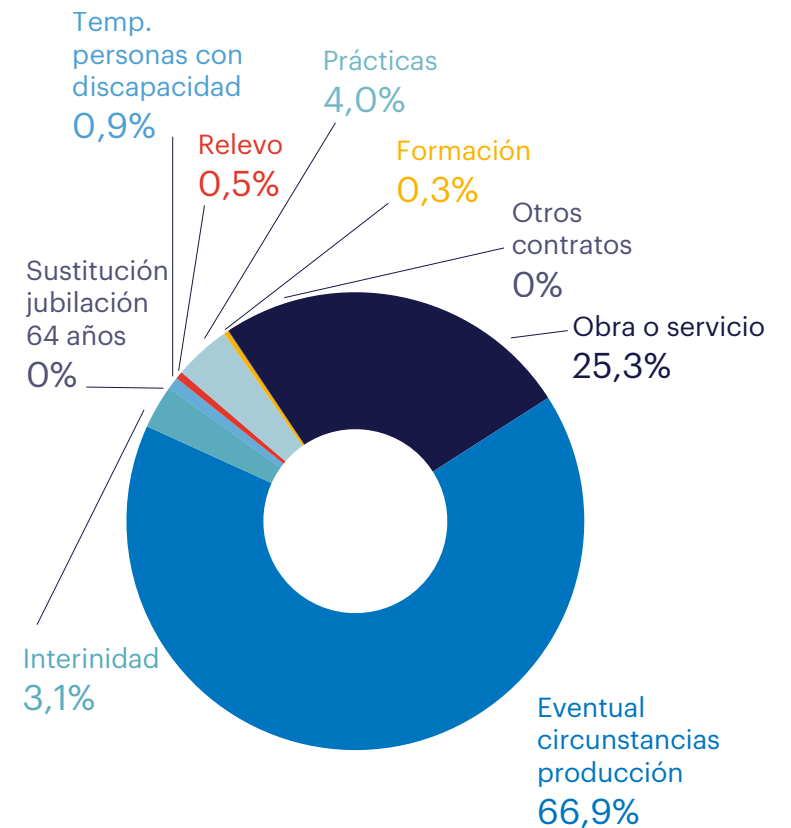
Contratos indefinidos, por tipología (% del total de contratos indefinidos. Enero-septiembre 2020)

Fuente: MTES



Contratos convertidos en indefinidos, por el tipo de contrato de origen (% del total de contratos convertidos en indefinidos. Enero-septiembre 2020)

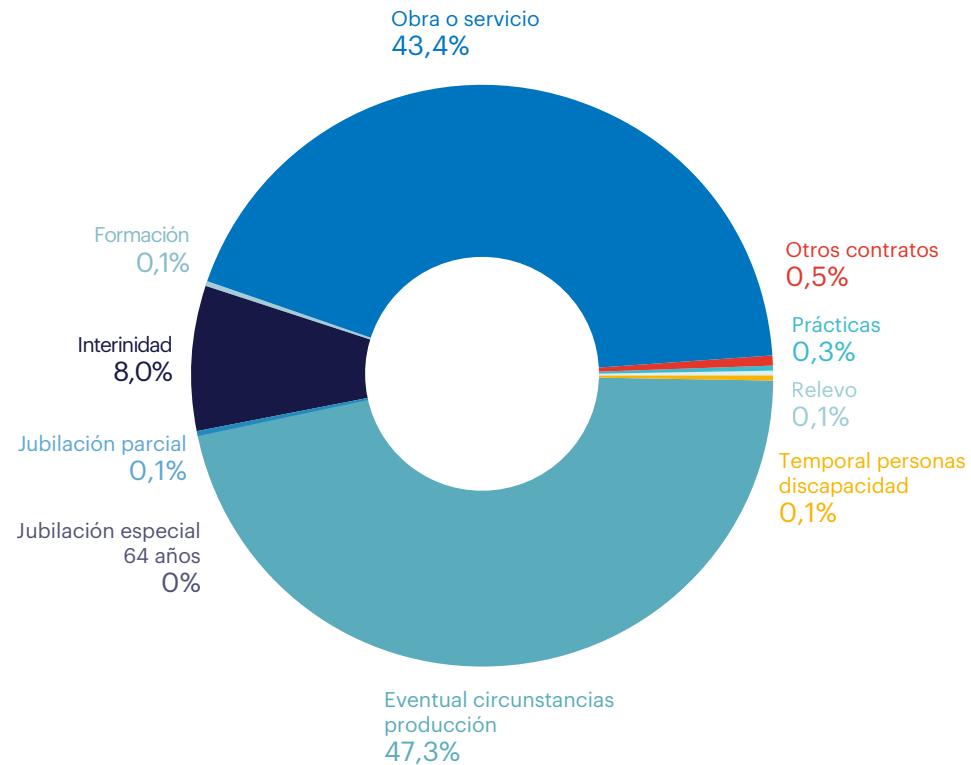
Fuente: MTES



Los contratos por circunstancias de la producción superan ligeramente a los de obra o servicio en los primeros 9 meses de 2020, con casi 10 millones de contratos entre ambas modalidades.

Contratos temporales, por modalidad
(% del total de contratos temporales.
Enero-septiembre 2020)

Fuente: MTES



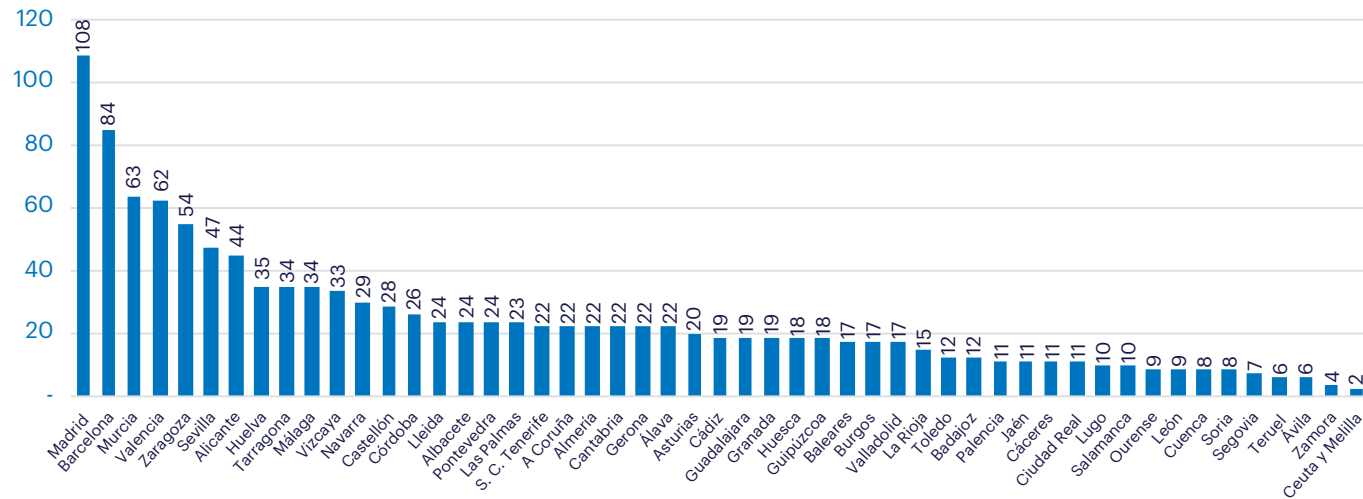
Mercado de trabajo temporal.

ETT, CPD, trabajadores puestos a
disposición, tasas de penetración.

El número de ETTs disminuyó un 2,3% en los primeros siete meses de 2020.

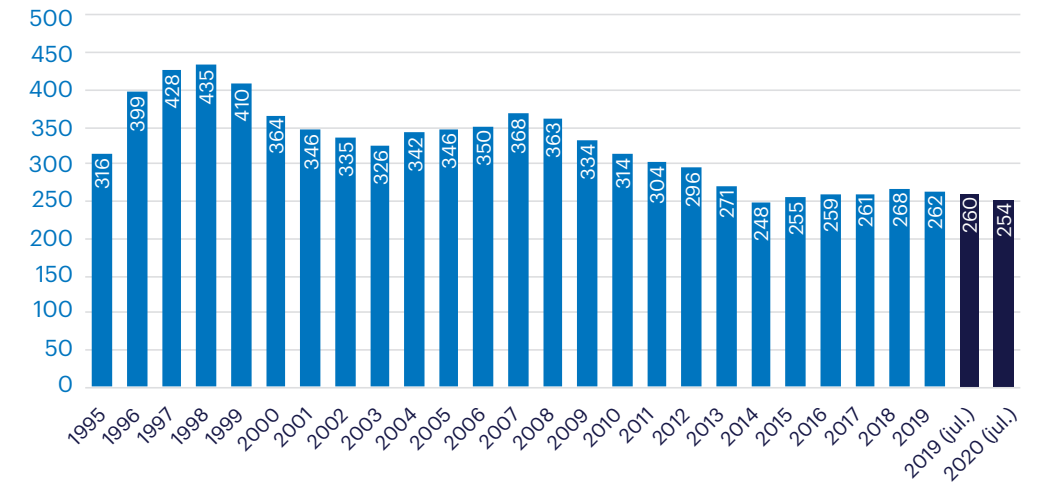
Número de ETT, por provincias
(número de empresas. 2019)

Fuente: MTES



Número de ETT
(número de empresas)

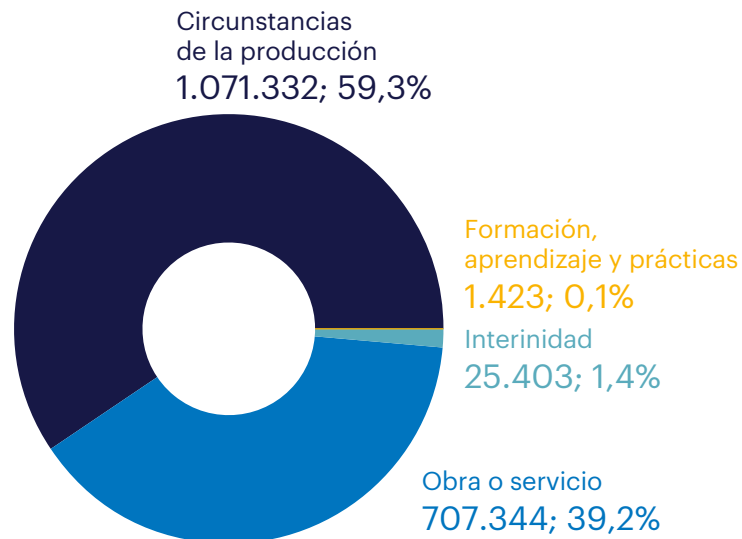
Fuente: MTES



Los CPD caen un 29,7% en los primeros siete meses de 2020. La mayor caída, en abril (-47,4%). En julio, un -32,8%.

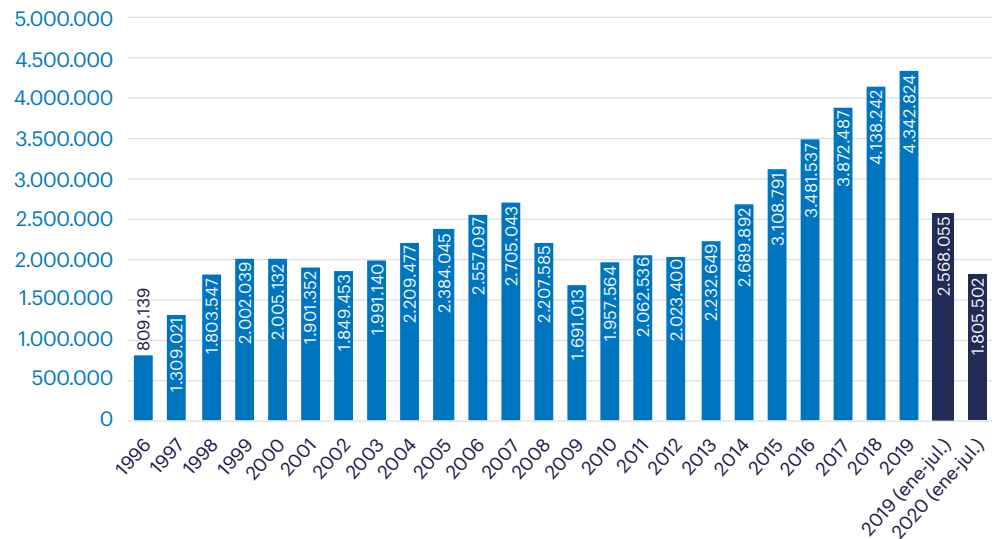
Contratos de puesta a disposición, por modalidades (% del total de CPDs. Enero-julio 2020)

Fuente: MTES



Contratos de puesta a disposición (número de contratos)

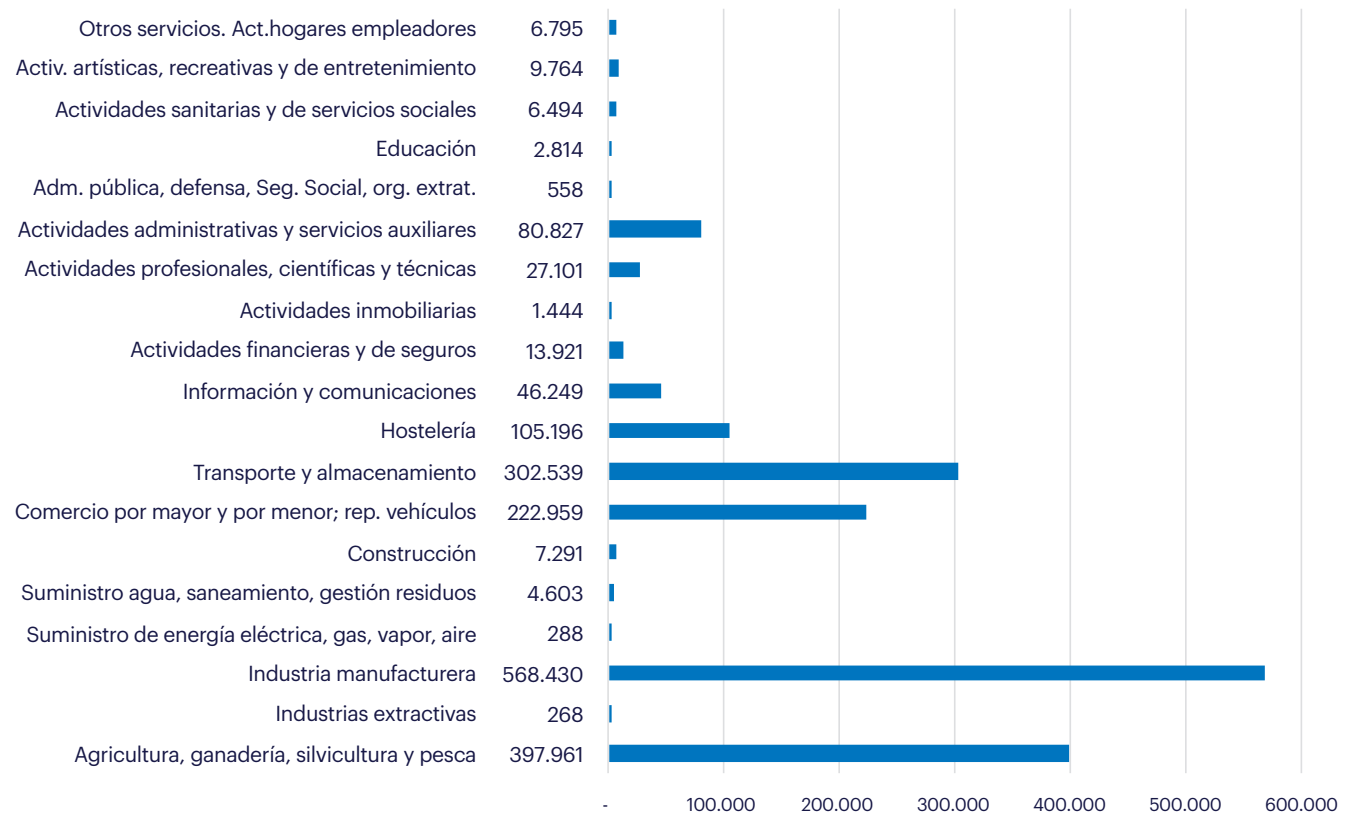
Fuente: MTES



Los sectores de industria manufacturera, agricultura, logística y Comercio acumulan el 83% de los CPDs firmados entre enero y julio de 2020.

Contratos de puesta a disposición, por ramas de actividad (número de contratos. Enero-jul. 2020)

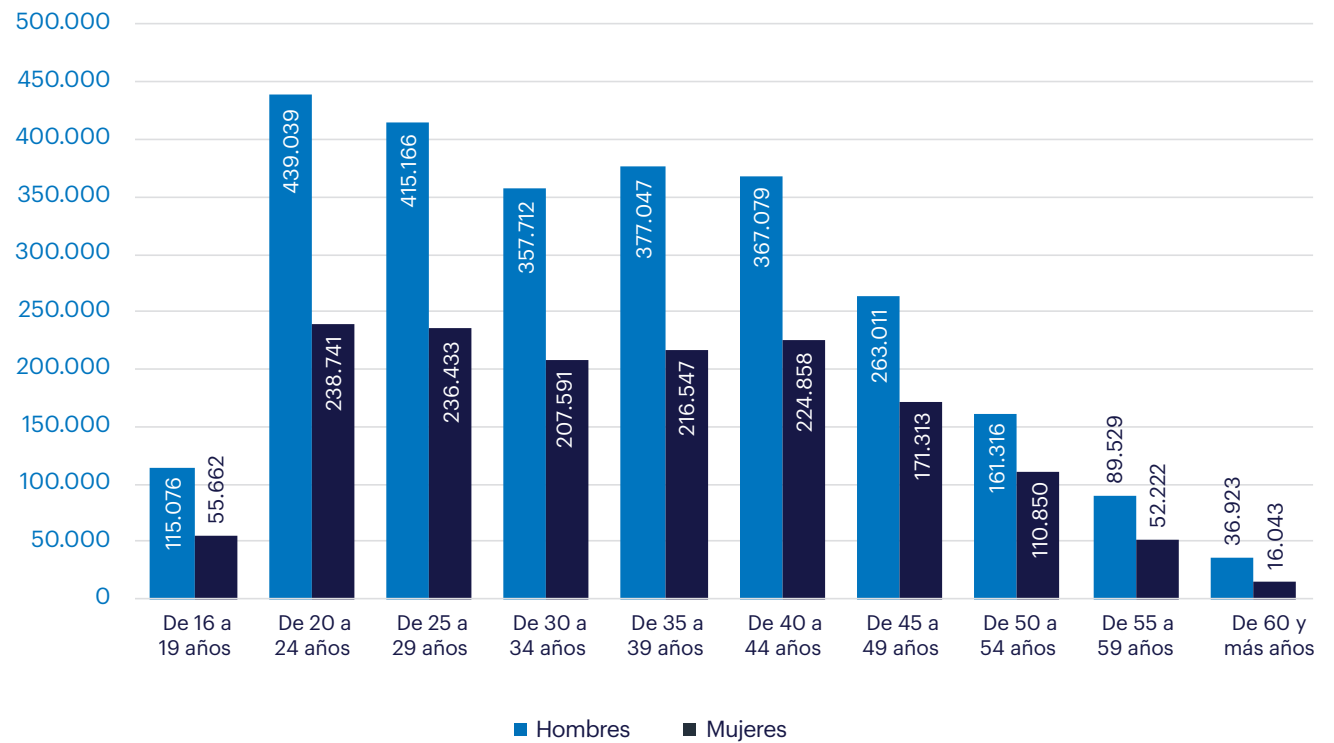
Fuente: MTMySS



El 36,1% de los CPDs se concentran en los jóvenes menores de 30 años, pese a que solo son el 14% del mercado laboral.

Contratos de puesta a disposición, por edades (número de contratos. 2019)

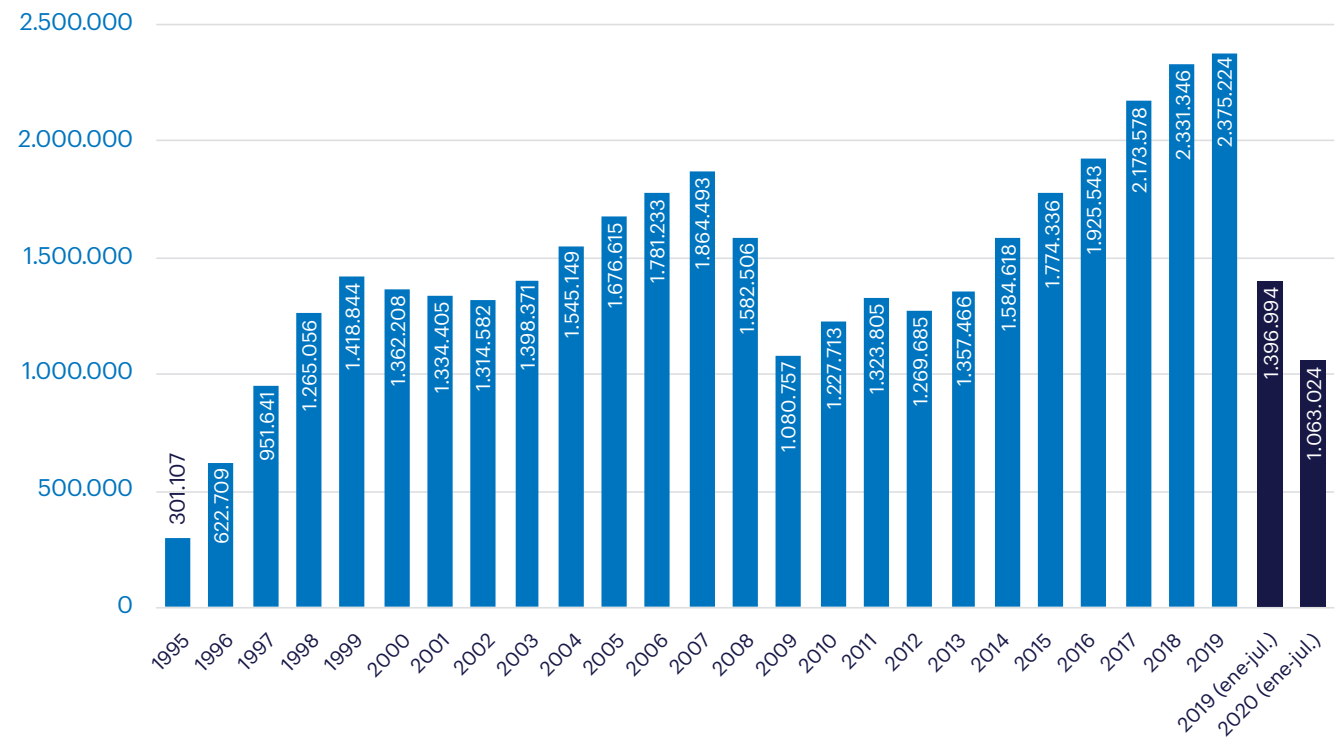
Fuente: MTMySS



El número de trabajadores únicos a los que dan empleos las ETTs disminuye un 23,9% en los primeros siete meses de 2020, con una caída del 29,6 en julio.

Cesión de trabajadores por ETT
(número de trabajadores)

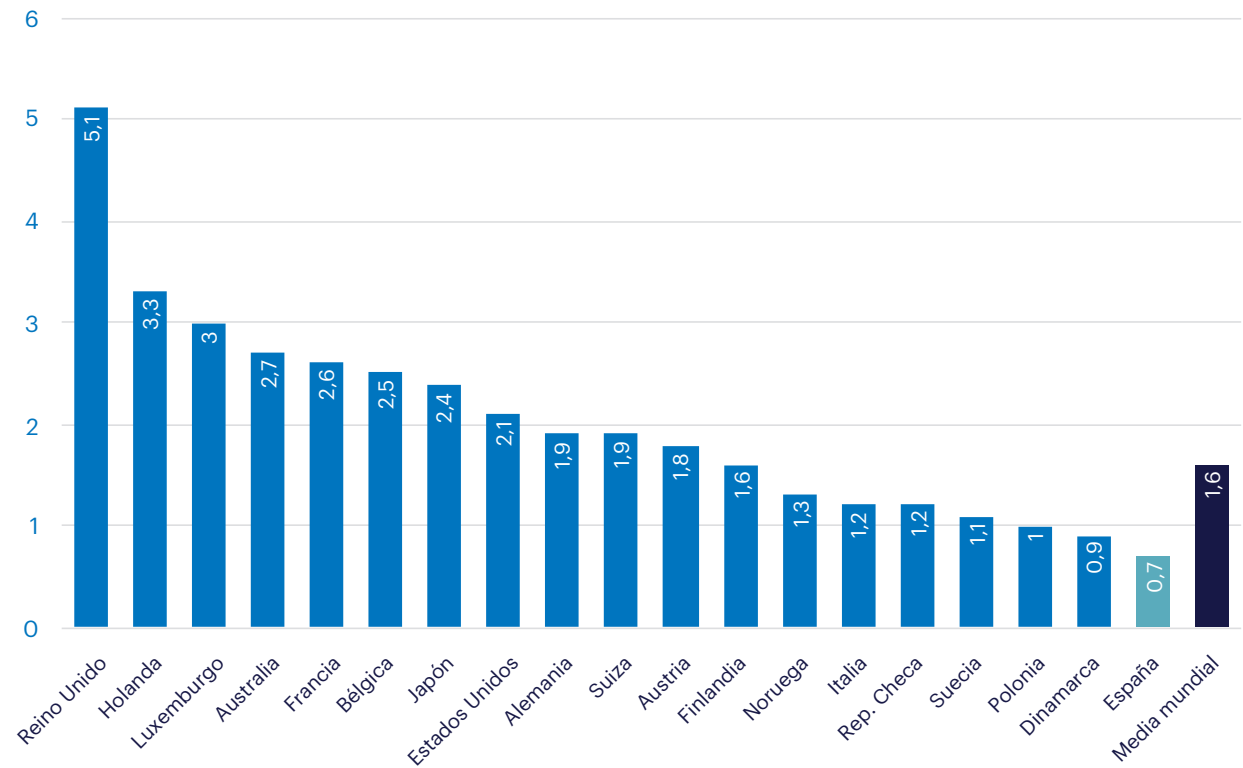
Fuente: MTMySS



España, en la cola de los países europeos en términos de tasa de penetración de las ETT.

Tasas de penetración de ETT en diferentes mercados (% de trabajadores en ETT respecto al total de trabajadores)

Fuente: World Employment Confederation. Economic Report 2019



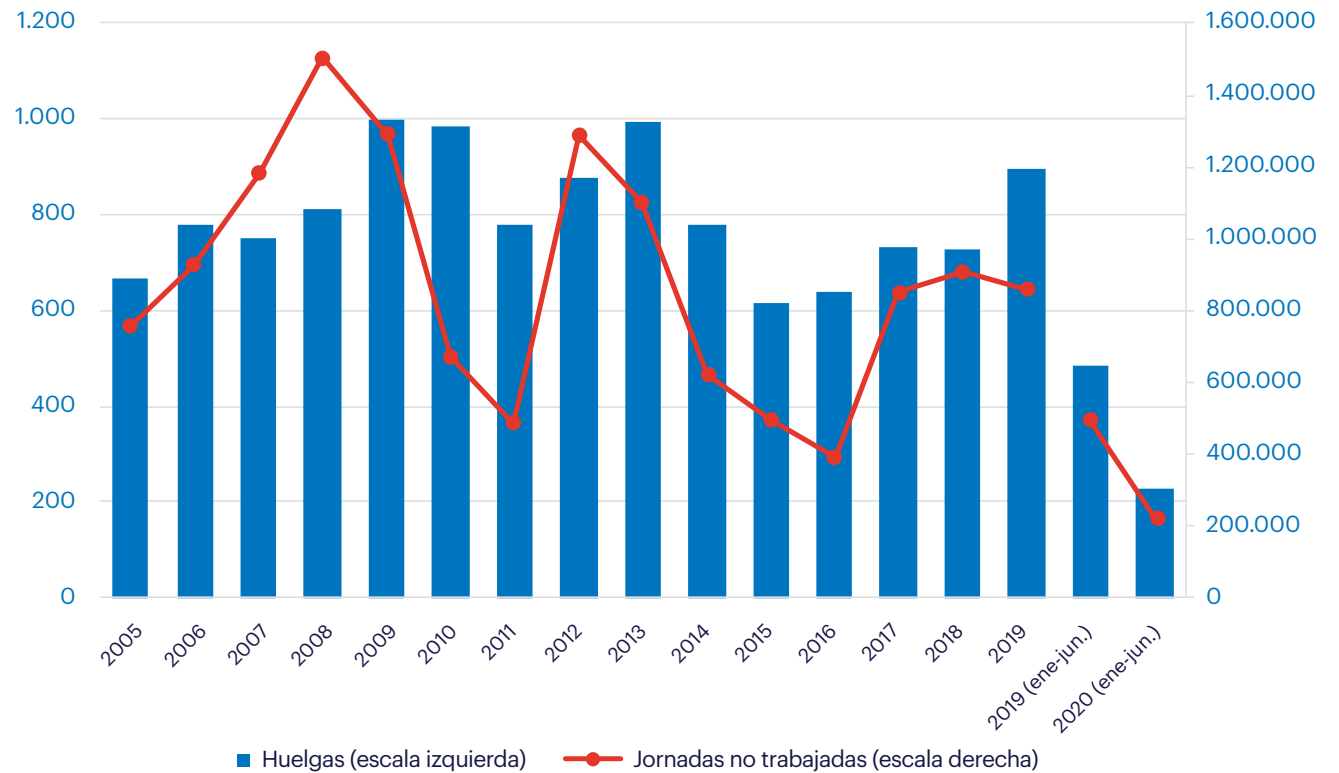
Condiciones de trabajo.

Huelgas, Regulaciones de empleo, Convenios colectivos, Accidentes de trabajo.

La crisis reduce un 53%, en la primera mitad de 2020, tanto el número de huelgas como las jornadas perdidas.

Número de huelgas desarrolladas y jornadas perdidas por huelgas

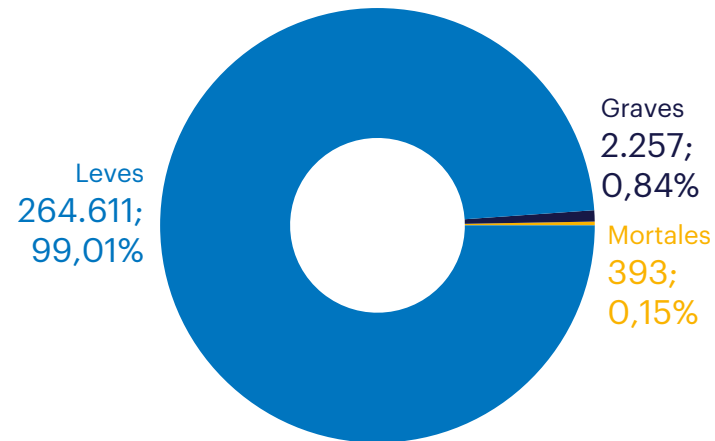
Fuente: MTMySS



Las industrias extractivas, construcción y suministro de aguas, las actividades con mayor accidentalidad.

Accidentes de trabajo con baja, por nivel de gravedad (nº accidentes y % respecto al total. Ene-ago 2020)

Fuente: MTMySS



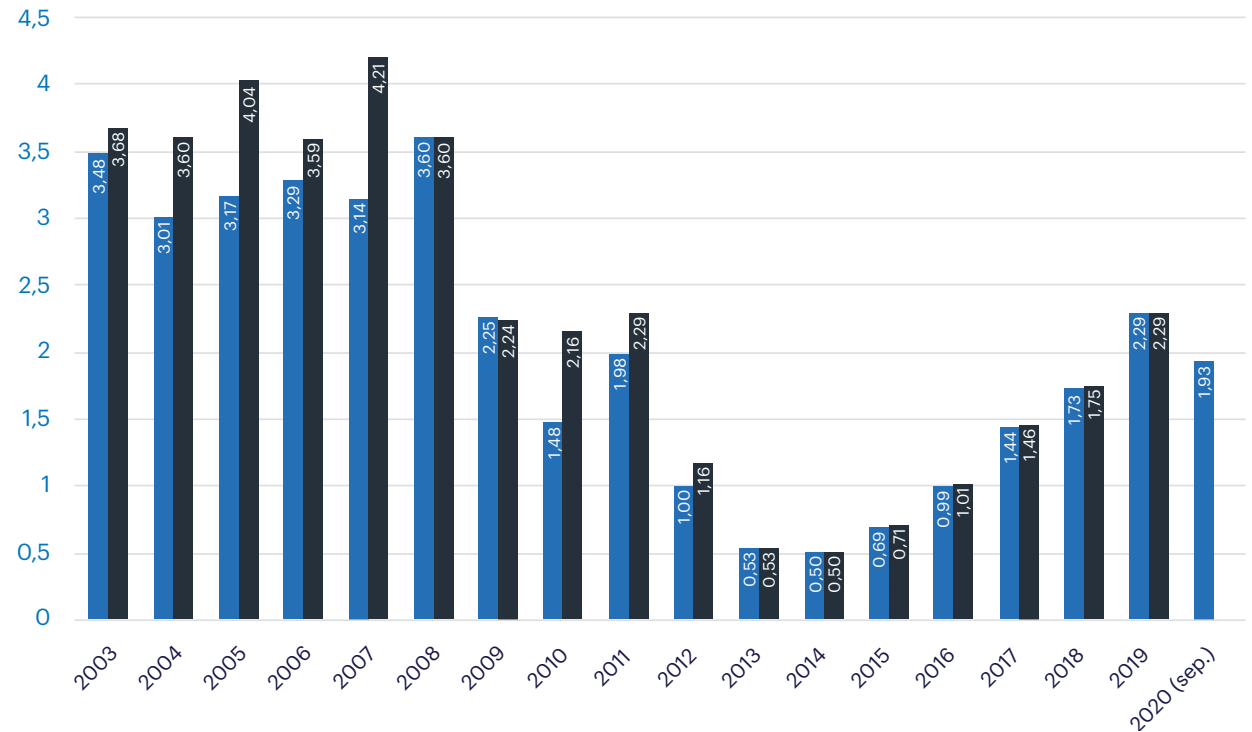
Índices de incidencia de accidentes de trabajo, por secciones de actividad (nº accidentes por cada 100.000 afiliados. Ene-ago 2020)



Los aumentos salariales pactados en 2020 (+1,93% en septiembre) moderan en 3 décimas las subidas de 2019.

Convenios colectivos. Variación salarial pactada y revisada (% de variación de los salarios)

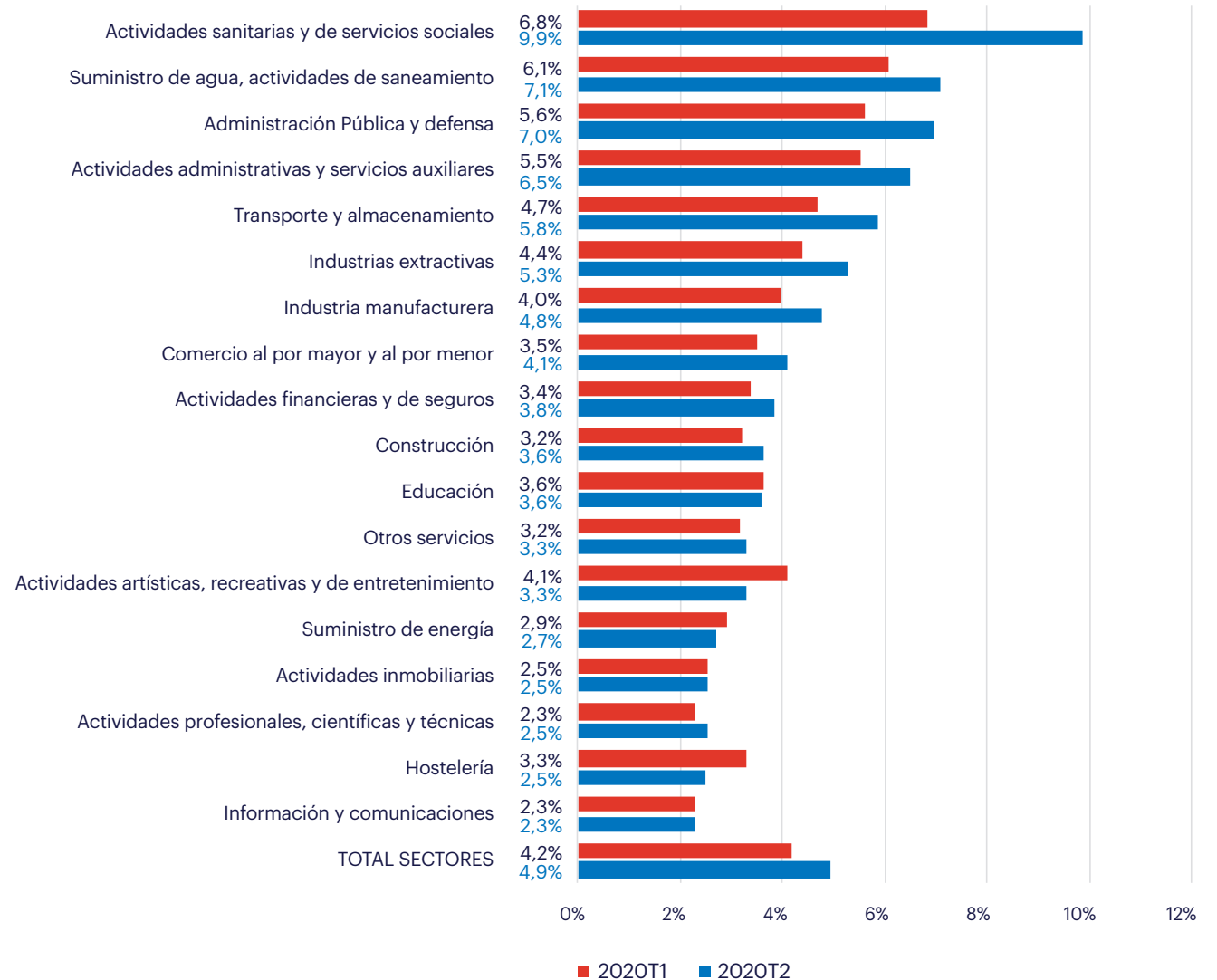
Fuente: MTMySS



El absentismo por bajas médicas crece 7 décimas en el segundo trimestre, llegando casi al 10% en actividades sanitarias.

Absentismo por IT
(% de horas no trabajadas.
2020T1 y 2020T2)

Fuente: elaboración propia a partir de INE



España en cifras.

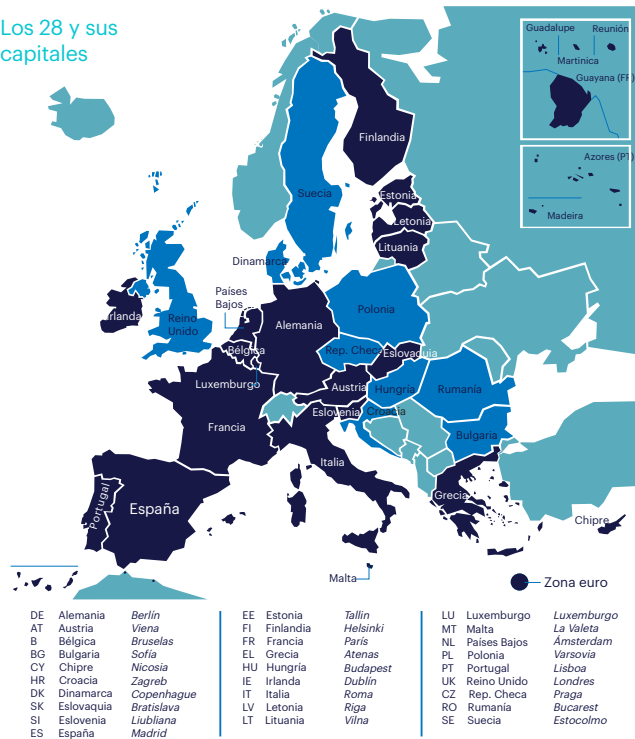
Población y variables
macroeconómicas.

España, el 5º país de la UE28 con mayor población y el 11º con densidad más baja.

Población España (01.01.2020): 47.329.981

Fuentes: INE. Cifras de población (ene. 2020) y España en cifras 2020 (INE)

Los 28 y sus capitales



	Superficie 2016 (km ²)	Población a 1 de enero de 2018 (miles)	Densidad 2017 (habitantes por km ²)
UE-28	-	512.711	117,7
Alemania	357.569	82.850	234,0
Austria	83.878	8.822,3	106,8
Bélgica	30.666	11.413,1	373,6
Bulgaria	110.996	7.050	64,3
Chequia	78.871	10.610,1	137,2
Chipre	9.253	864,2	93,3
Croacia	56.594	4.105,5	73,9
Dinamarca	42.925	5.781,2	137,3
Eslovaquia	49.035	5.443,1	111,7
Eslovenia	20.273	2.066,9	102,6
España	505.983	46.659,3	92,7
Estonia	45.336	1.319,1	30,3
Finlandia	338.411	5.513,1	18,1
Francia	638.475	67.221,9	105,5
Grecia	131.694	10.738,9	82,2
Hungría	93.012	9.778,4	107,3
Irlanda	69.947	4.838,3	70
Italia	302.073	60.484	203,3
Letonia	64.586	1.934,4	30,7
Lituania	65.284	2.808,9	45,2
Luxemburgo	2.595	602	230,6
Malta	316	475,7	1.495,2
Países Bajos	37.378	17.181,1	501,1
Polonia	311.928	37.976,7	123,6
Portugal	92.227	10.291	113,2
Reino Unido	244.381	66.238	272,4
Rumanía	238.398	19.523,6	83,6
Suecia	447.424	10.120,2	24,7

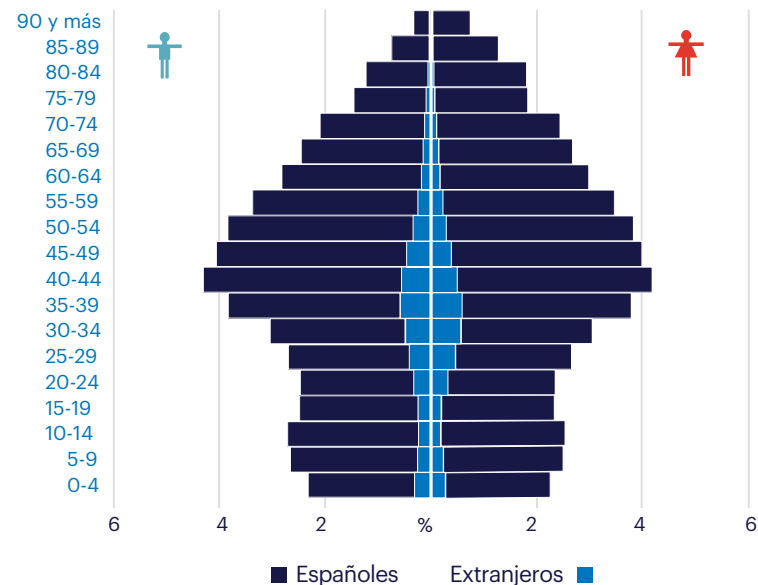
Fuente: Eurostat.

Vuelve a estrecharse la pirámide de población entre los más jóvenes (<5 años).

Población España (01.01.2020):
47.329.981

Fuentes: INE. Cifras de población (ene. 2020) y España en cifras 2020 (INE)

Pirámide de población de España. A 1 de enero 2018



Cifras de población. A 1 de enero 2020

España	47.329.981
Andalucía	8.476.718
Almería	715.406
Cádiz	1.254.628
Córdoba	784.256
Granada	925.059
Huelva	528.059
Jaén	628.841
Málaga	1.683.271
Sevilla	1.957.197
Aragón	1.330.445
Huesca	220.657
Teruel	133.291
Zaragoza	976.498
Asturias, Principado de	1.018.775
Balears, Illes	1.210.750
Canarias	2.237.309
Palmas, Las	1.151.352
Santa Cruz de Tenerife	1.085.958
Cantabria	582.357
Castilla y León	2.401.230
Ávila	158.930
Burgos	355.777
León	459.141
Palencia	159.846
Salamanca	331.048
Segovia	154.228
Soria	89.912
Valladolid	520.716
Zamora	171.630

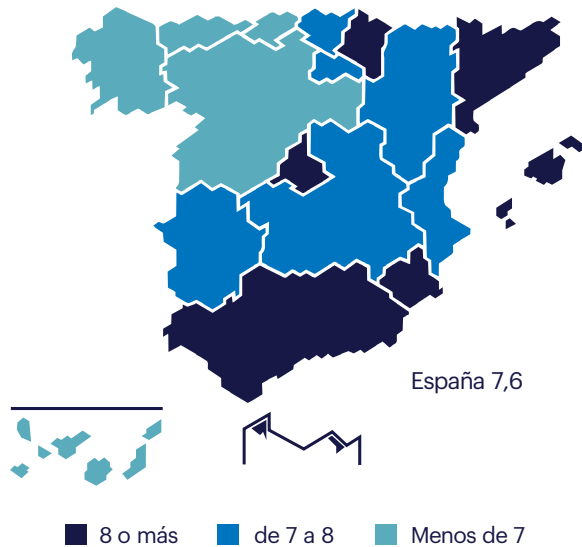
Castilla-La Mancha	2.045.384
Albacete	389.830
Ciudad Real	494.128
Cuenca	199.828
Guadalajara	262.403
Toledo	699.195
Cataluña	7.652.069
Barcelona	5.635.043
Girona	767.119
Lleida	435.607
Tarragona	814.300
Comunitat Valenciana	5.028.650
Alicante/Alacant	1.885.214
Castellón/Castelló	574.900
Valencia/València	2.568.536
Extremadura	1.061.768
Badajoz	670.782
Cáceres	390.986
Galicia	2.702.244
Coruña, A	1.123.480
Lugo	328.153
Ourense	306.802
Pontevedra	943.809
Madrid, Comunidad de	6.747.425
Murcia, Región de	1.504.607
Navarra, Com. Foral de	656.487
País Vasco	2.189.310
Araba/Álava	329.857
Bizkaia	1.142.923
Gipuzkoa	716.530
Rioja, La	315.926
Ceuta	84.032
Melilla	84.496

La tasa de natalidad en España, 1,23 hijos por mujer, sigue descendiendo y se aleja de la tasa de reemplazo (2,1).

Población España (01.01.2020): 47.329.981

Fuentes: INE. Cifras de población (ene. 2020) y España en cifras 2020 (INE)

Tasa bruta de natalidad. 2019
Nacidos por 1000 habitantes



Principales indicadores de natalidad y fecundidad. 2019

Indicador	Valor	Variación interanual %
Número de nacimientos	359.770	-3,5
Tasa bruta de natalidad ¹	7,60	-4,3
Porcentaje de nacidos de madre extranjera	22,3	7,2
Número medio de hijos por mujer	1,23	-2,4
Edad media a la maternidad	32,23	0,1
Porcentaje de nacidos de madre no casada	47,28	1,0

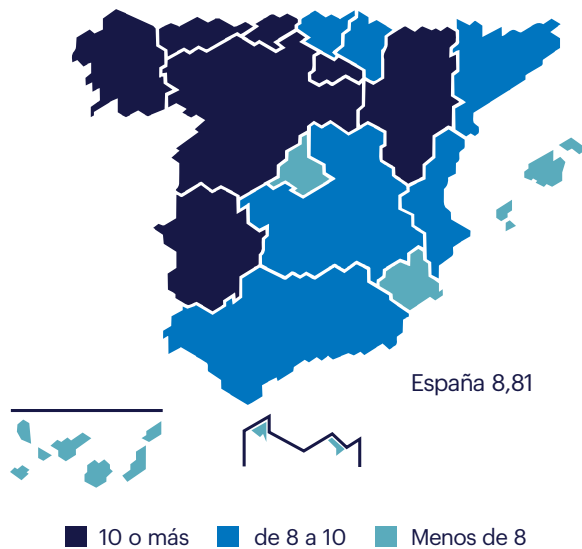
1. Número de nacidos vivos por 1.000 habitantes.
1. El dato es de 2018 respecto a 2017.

La esperanza de vida al nacer creció medio año en 2019, hasta los 83,59 años.

Población España (01.01.2020): 47.329.981

Fuentes: INE. Cifras de población (ene. 2020) y España en cifras 2020 (INE)

Tasa bruta de mortalidad. 2019
Por cada 1000 habitantes



Principales indicadores de mortalidad. 2019

Indicador	Valor	Variación interanual %
Número de defunciones	417.625	-2,4
Tasa bruta de mortalidad ¹	8,81	-3,2
Esperanza de vida al nacimiento	83,59	0,5
Esperanza de vida a los 65 años	21,59	1,6
Tasa de mortalidad infantil ²	2,89	7,4

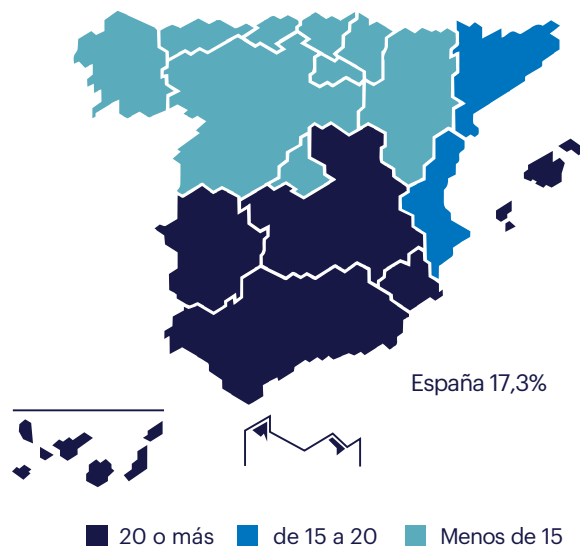
1. Por cada 1.000 habitantes.
2. Por cada 1.000 nacidos vivos.

Aumentan los alumnos matriculados en FP y descienden los universitarios en Ingeniería.

Población España (01.01.2020): 47.329.981

Fuentes: INE. Cifras de población (ene. 2020) y España en cifras 2020 (INE)

Abandono escolar temprano.* 2019 (%)



* % de población entre 18 y 24 años que no ha completado la Enseñanza Secundaria 2ª etapa y no está cursando ningún tipo de formación.
Fuente: Ministerio de Educación y formación Profesional.

Alumnado matriculado en Enseñanzas de Régimen General no universitarias. Curso 2018-19.

	Número de alumnos	Variación interanual %
Total ¹	8.217.651	0,4
Educación Infantil ²	1.750.106	-1,2
Educación Primaria	2.937.337	-0,2
E.S.O.	1.975.403	2,3
Bachillerato	667.287	-1,3
Formación Profesional	837.188	2,7

1. Incluye también Educación Especial, Programas de Cualificación Profesional Inicial y Otros programas formativos.
2. Alumnado escolarizado en centros autorizados por las administraciones educativas.
Fuente: Ministerio de Educación y Formación Profesional.

Estudiantes matriculados en grado y 1º y 2º ciclo, máster y doctorado. Curso 2018-2019. Datos provisionales

	Nº de estudiantes	% Mujeres	Variación interanual % Número de estudiantes
Total grado y 1º y 2º ciclo	1.595.039	54,8	0,8
Ciencias Sociales y Jurídicas	1.293.892	59,8	0,5
Ingeniería y Arquitectura	601.764	59,8	-0,2
Artes y Humanidades	229.676	24,8	-0,7
Ciencias de la Salud	133.581	61,6	2,8
Ciencias	245.925	70,3	1,4
Máster	82.946	51,0	2,7
Doctorado	214.528	54,4	2,3
	86.619	50,1	1,3

Fuente: Ministerio de Ciencia, Innovación y Universidades.

El PIB cayó un 17,8% en el segundo trimestre, y la tasa interanual se desploma hasta el -21,5%.

Producto interior bruto. Demanda.
Volumen encadenado. Tasas de variación interanual (%)

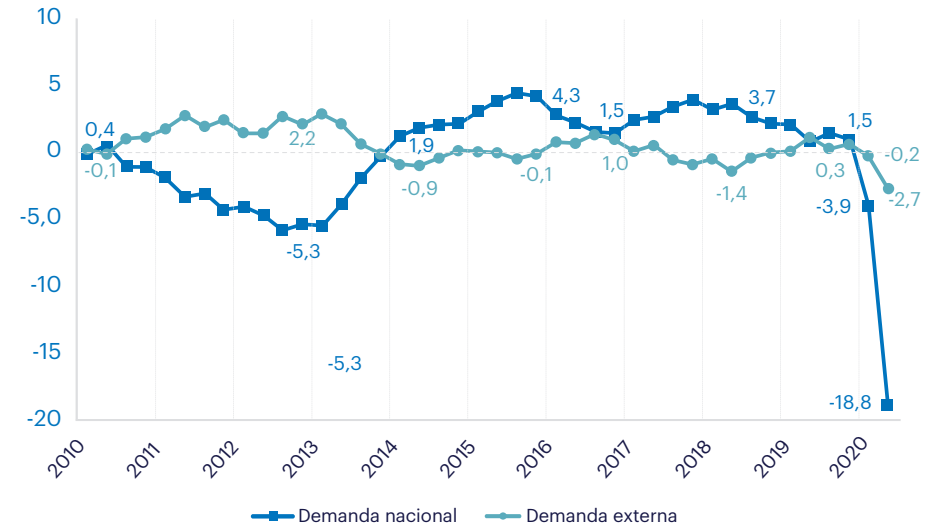
	2019				2020	
	Tr. I	Tr. II	Tr. III	Tr. IV	Tr. I	Tr. II
Producto interior bruto a precios de mercado	2,2	2,1	1,8	1,7	-4,1	-21,5
Gasto en consumo final	1,3	0,9	1,4	1,4	-3,7	-17,8
Gasto en consumo final de los hogares	1,0	0,3	1,1	1,0	-6,2	-25,2
Gasto en consumo final de las ISFLSH	1,6	3,8	5,9	4,2	1,7	0,5
Gasto en consumo final de las AAPP	2,2	2,4	2,2	2,6	3,7	3,1
Formación bruta de capital	5,4	1,2	1,9	-0,3	-5,3	-25,4
Formación bruta de capital fijo	5,7	1,3	2,8	0,9	-5,1	-25,8
Activos fijos materiales	7,0	1,2	2,6	0,1	-6,9	-29,7
Viviendas y otros edificios y construcciones	5,3	2,7	0,9	-2,2	-7,0	-27,7
Maquinaria, bienes de equipo, sistemas de armamento y recursos biológicos cultivados	9,6	-0,9	5,2	3,6	-6,8	-32,7
Maquinaria, bienes de equipo y sistemas de armamento	10,1	-0,9	5,4	3,6	-7,3	-34,2
Productos de la propiedad intelectual	-0,2	2,1	3,7	5,0	4,5	-5,8
Variación de existencias y adquisiciones menos cesiones de objetos valiosos ¹	0,0	0,0	-0,1	-0,2	-0,1	-0,2
Demanda nacional ¹	2,1	0,9	1,5	1,0	-3,9	-18,8
Demanda externa ¹	0,1	1,2	0,3	0,7	-0,2	-2,7
Exportaciones de bienes y servicios	1,1	3,2	2,7	2,1	-5,6	-38,1
Importaciones de bienes y servicios	0,8	-0,1	2,0	0,3	-5,4	-33,5

¹Aportación al crecimiento del PIB a precios de mercado

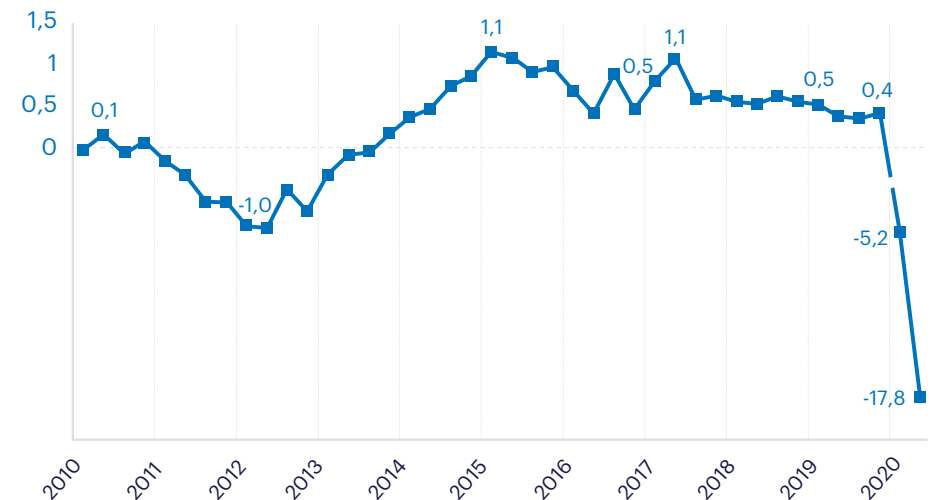
Producto interior bruto. Oferta.
Volumen encadenado. Tasas de variación interanual (%)

	2019				2020	
	Tr. I	Tr. II	Tr. III	Tr. IV	Tr. I	Tr. II
Producto interior bruto a precios de mercado	2,2	2,1	1,8	1,7	-4,2	-21,5
Agricultura, ganadería, silvicultura y pesca	0,7	-4,4	0,0	-5,3	-0,2	6,3
Industria	0,7	1,6	2,4	2,1	-5,2	-23,8
Industria manufacturera	0,3	0,7	1,9	2,0	-5,9	-27,3
Construcción	6,8	5,8	3,2	1,7	-6,6	-27,5
Servicios	2,5	2,4	1,9	2,2	-3,2	-21,5
Comercio, transporte y hostelería	3,0	2,6	2,7	2,8	-8,6	-44,9
Información y comunicaciones	3,6	1,8	1,9	2,6	-1,8	-12,8
Actividades financieras y de seguros	2,3	0,1	-1,2	-1,3	-0,1	0,8
Actividades inmobiliarias	2,8	2,7	2,4	2,6	1,1	-5,2
Actividades profesionales, científicas y técnicas y otras	5,1	5,3	4,1	4,1	-2,5	-26,8
Administración pública, educación y sanidad	0,8	1,5	1,0	1,5	0,9	-0,2
Actividades artísticas, recreativas y otros servicios	-0,3	1,8	-1,2	0,2	-8,2	-37,6
Impuestos menos subvenciones sobre los productos	0,7	0,2	0,0	-0,3	-8,8	-23,4

Demanda nacional y externa
Aportaciones al crecimiento interanual en volumen del PIB



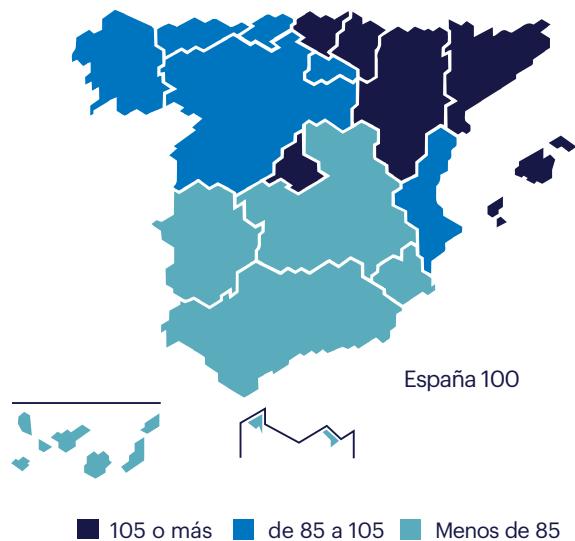
Producto interior bruto
Volumen encadenado. Tasas de variación intertrimestral (%)



El PIB per cápita alcanzó en España los 25.727 euros al año, 8 puntos por debajo de la media europea.

Fuente: España en cifras 2020 (INE)

PIB per cápita. 2018
Índices



PIB per cápita en paridad de poder adquisitivo. 2018
UE28=100

Luxemburgo	256
Irlanda	188
Países Bajos	130
Austria	128
Dinamarca	127
Alemania	124
Suecia	122
Bélgica	116
Finlandia	111
Reino Unido	105
Francia	104
Malta	98
Italia	96
España	92
República Checa	91
Eslovenia	88
Chipre	87
Estonia	82
Lituania	81
Eslovaquia	78
Portugal	76
Polonia	71
Letonia	71
Hungría	71
Grecia	68
Hungría	65
Croacia	63
Bulgaria	50

Fuente: Eurostat.

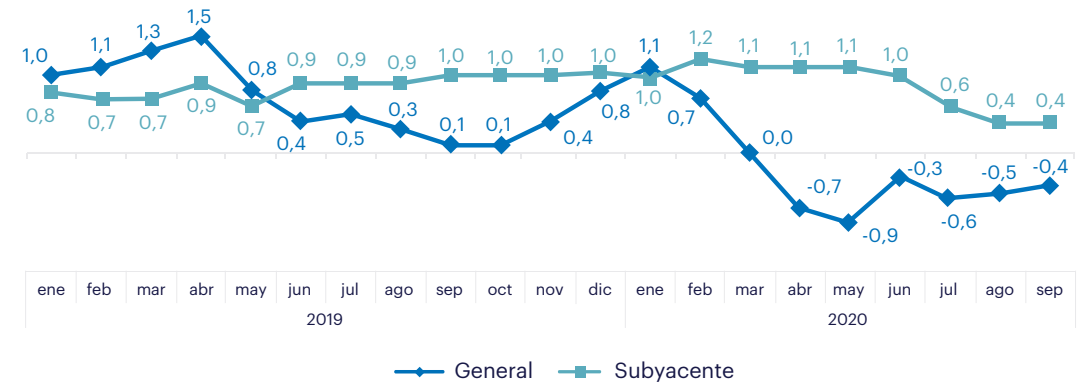
PIB per cápita. 2018
RE-2019

	Euros/ habitante
Madrid, Comunidad de	35.041
País Vasco	33.223
Navarra, Com. Foral de	31.389
Cataluña	30.429
Aragón	28.151
Balears, Illes	27.682
Rioja, La	27.225
España	25.727
Castilla y León	24.031
Cantabria	23.757
Galicia	23.183
Asturias, Principado de	22.789
Comunitat Valenciana	22.426
Murcia, Región de	21.269
Canarias	20.892
Castilla - La Mancha	20.363
Ceuta	20.120
Andalucía	19.107
Extremadura	18.769
Melilla	18.533

La inflación en septiembre se situó en un -0,4% en tasa anual. La subyacente se mantuvo en el 0,4%.

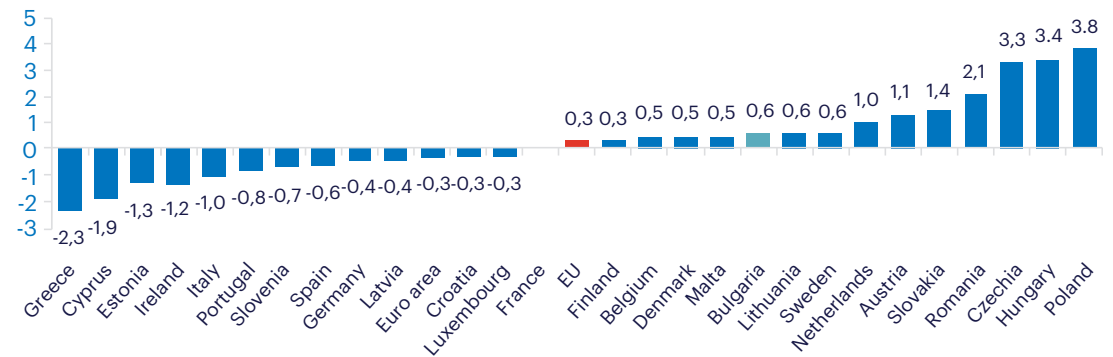
IPC General e inflación subyacente (Septiembre 2020)

Fuente: INE.



IPC Armonizado en la zona euro (septiembre 2020)

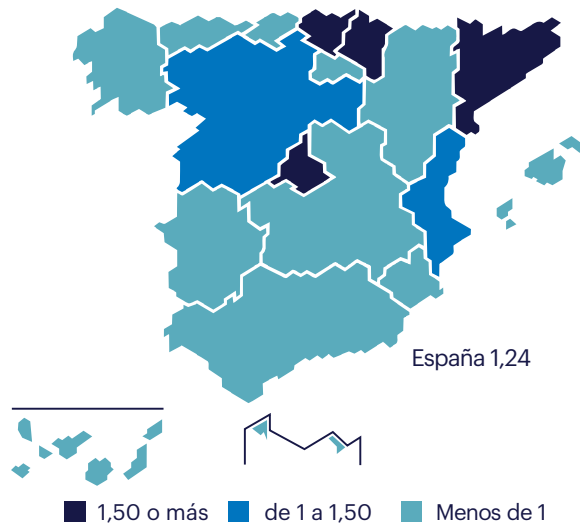
Fuente: Eurostat



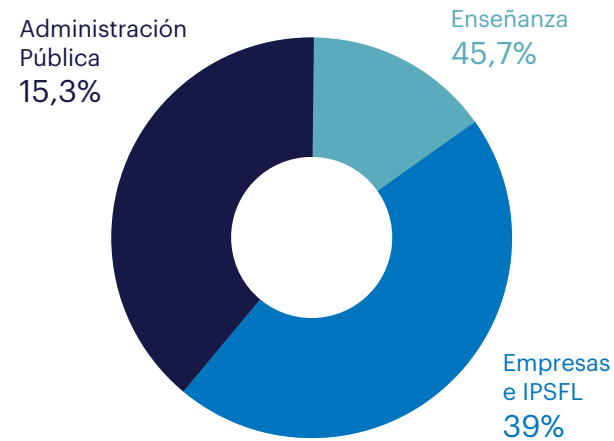
El gasto en I+D+i alcanza el 1,24% del PIB en España, tras crecer un 6,3% en 2018.

Fuente: España en cifras 2020 (INE)

Gasto interno en I+D. 2018
% sobre el PIB regional



Investigadores por sector de ejecución del gasto en I+D interna. 2018



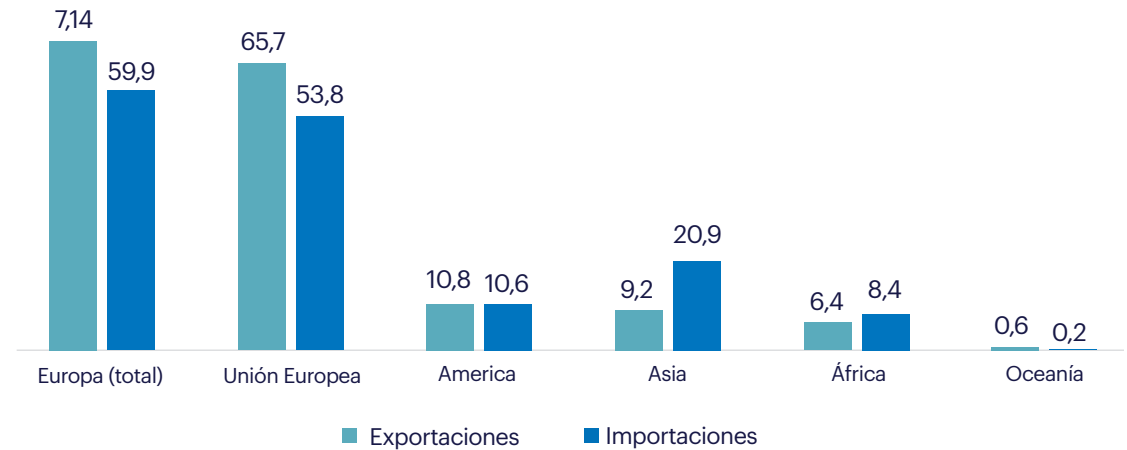
Gastos internos totales en actividades de I+D. 2018

Nº de estudiantes	Millones de euros	%	Gasto interno en I+D (% PIB)	Variación interanual %
Total	14.945,7	100	1,24	6,3
Empresas e IPSFL*	8.484,3	56,8	0,71	9,2
Enseñanza superior	3.946,2	26,4	0,33	3,6
Administración Pública	2.515,2	16,8	0,21	0,8

* Instituciones privadas sin fines de lucro.

España cuenta con superávit comercial, y los ingresos por servicios no turísticos superan a los turísticos.

Saldos de cuenta corriente y de capital (% PIB)



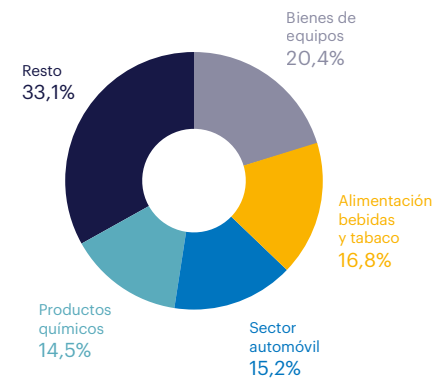
Fuente: Ministerio de Industria, Comercio y Turismo.

Balanza de pagos: cuenta corriente y de capital. 2019
Miles de millones de euros

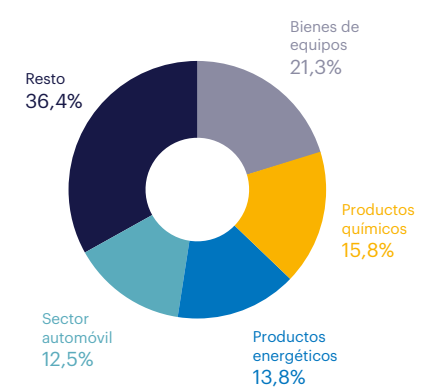
	Ingresos	Pagos	Saldos
Cuenta corriente	510	475,9	11,3
Bienes	294	322	-28,1
Turismo y viajes	71	25	46,3
Servicios no turísticos	69	52	17,0
Renta primaria	60	58	2,5
Renta secundaria	16	29	-12,8
Cuenta de capital	5	1	4,1
Cuenta corriente + capital	516	487	29,0

Fuente: Banco de España.

Peso de los sectores económicos en las exportaciones. 2019



Peso de los sectores económicos en las importaciones. 2019



randstad research

Accede a éste y a
próximos informes
a través de este
código:



www.randstadresearch.es
#randstadresearch

