

# Informe trimestral de predicciones del mercado laboral

Noviembre 2019

# Índice

---

Introducción	5
Empleo en la Contabilidad Nacional	6
Ocupados y Parados EPA	8
Afiliación a la Seguridad Social	11
Paro registrado	12
Contratos registrados	13
Metodología	16
Disclaimer	17

## Introducción

El presente informe trimestral se plantea como objetivo aportar predicciones detalladas de las principales variables relacionadas con la marcha del mercado de trabajo, tales como el número de asalariados y ocupados con datos de Contabilidad Nacional Trimestral (CNTR), los ocupados y la tasa de paro a partir de información de la Encuesta de Población Activa (EPA), el número de afiliados a la Seguridad Social, el número de contratos (tanto indefinidos como temporales) y el número de personas incluidas en los registros públicos de paro durante los meses que quedan del año. Para ello se han utilizado datos oficiales procedentes tanto del Instituto Nacional de Estadística (INE) como del Ministerio de Trabajo, Migraciones y Seguridad Social.

Las previsiones con las que se cierra el año 2019 son coherentes con el clima de desaceleración económica general, reflejado en la pérdida de ritmo de crecimiento del PIB. Las principales variables vinculadas a la creación de empleo (ocupados EPA, ocupados CNTR y afiliación a la Seguridad Social) crecerán en 2019 a un ritmo entre 4 y 5 décimas inferior al que registraron en 2018. En cuanto al desempleo, se prevé un descenso más desacelerado en 2019 y una tasa de paro que solo disminuirá en 2019 algo más de 1 punto porcentual respecto a la tasa promedio de 2018.

La siguiente tabla refleja un resumen de los datos más relevantes respecto a las predicciones de mercado laboral con las que se cerrará el año 2019.

### Previsiones (Tasas de variación anual en %, excepto tasa de paro (% de población activa)).

	2018	Predicción 2019 (promedio anual)	Diferencia (ptos. porcentuales)
Ocupados CNTR	2,5	2,1	-0,4
Ocupados EPA	2,7	2,2	-0,5
Afiliación SS	3,1	2,6	-0,5
Tasa de Paro	15,3	14,2	-1,1
Contratos totales	3,7	2,1	-1,6
Contratos indefinidos	18,4	-3,1	-21,5
Contratos temporales	2,2	2,7	0,5
	Diciembre 2018	Diciembre 2019	Diferencia
Paro registrado	-6,2	-3,9	2,3

# Empleo en la Contabilidad Nacional

Las previsiones respecto al empleo, en términos de puestos de trabajo equivalentes a tiempo completo, medido por el INE en su Contabilidad Nacional apuntan a un decrecimiento en el

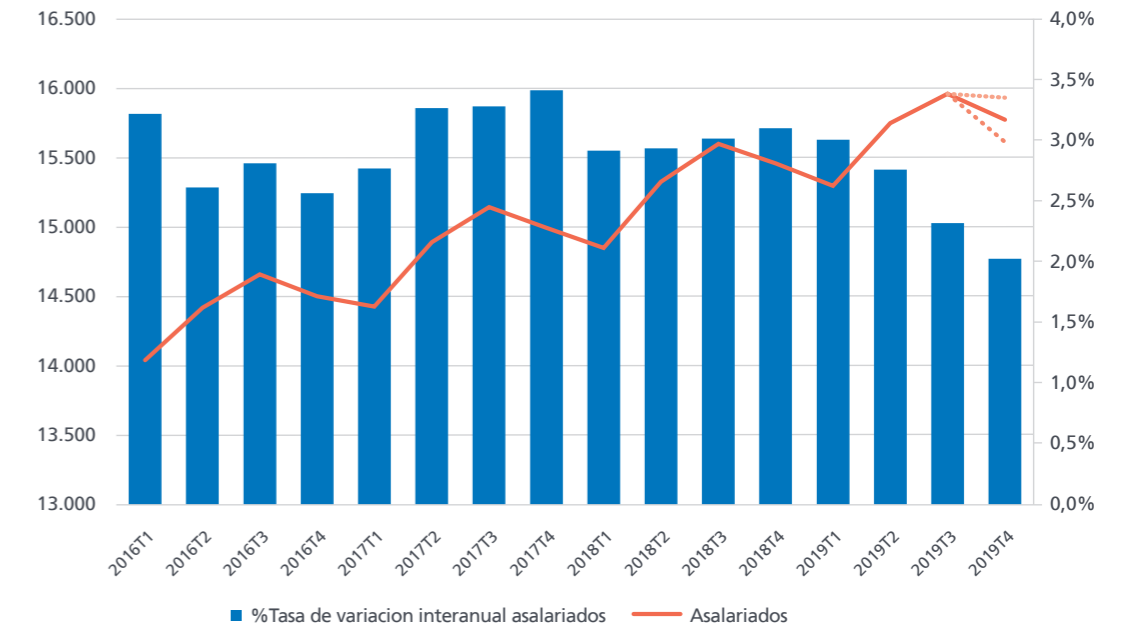
cuarto trimestre respecto al trimestre anterior, lo que reducirá aún más el crecimiento interanual, para el que se estima una reducción adicional de un 0,5% en el último trimestre del año.

	2019T2	2019T3	Previsiones	
			2019T4	Promedio 2019
<b>Ocupados</b>	<b>18.430,3</b>	<b>18.584,4</b>	<b>18.272,1</b>	<b>18.314,4</b>
Diferencia trimestral	453,7	211,4	-187,7	-
Diferencia anual	452,1	322,2	225,8	370,1
Tasa de variación interanual	2,5%	1,8%	1,3%	2,1%
<b>Asalariados</b>	<b>15.746,9</b>	<b>15.958,3</b>	<b>15.770,6</b>	<b>15.692,3</b>
Diferencia trimestral	459,4	154,1	-312,3	-
Diferencia anual	423,5	362,0	313,3	386,4
Tasa de variación interanual	2,8%	2,3%	2,0%	2,5%

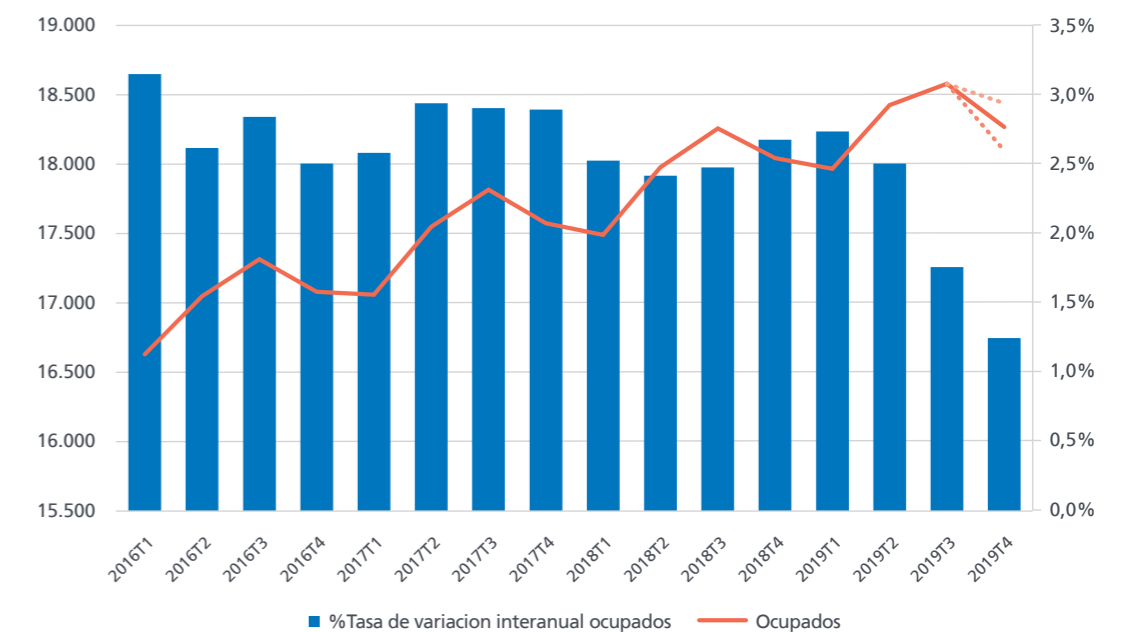
Medida: Miles de personas  
Fuente: INE  
Previsiones elaboradas por Randstad Research

## Empleo en la Contabilidad Nacional

### Asalariados.



### Ocupados.



# Ocupados y Parados EPA

La Encuesta de Población Activa (EPA) del tercer trimestre de 2019 ha reflejado una desaceleración muy notable en el ritmo de creación de empleo y descenso del paro.

La previsión para el cuarto trimestre de 2019, en cuanto a ocupación, es un crecimiento de 8.100 empleos, lo que reduciría el crecimiento

interanual a un 1,6% en el último trimestre del año y un 2,2% en el conjunto de los cuatro trimestres de 2019.

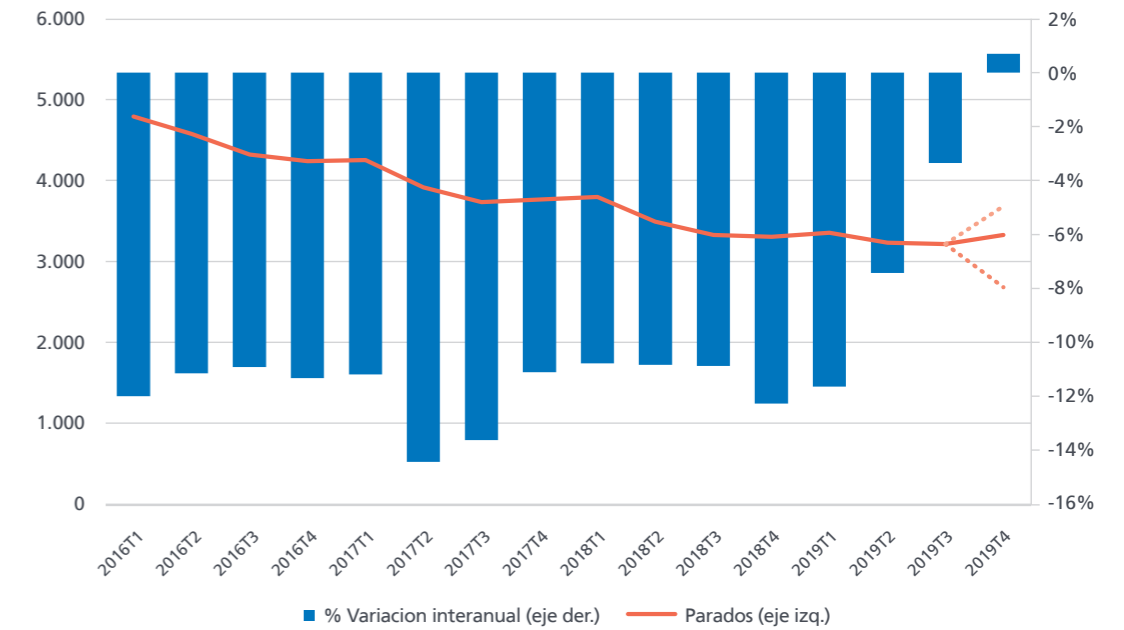
La tasa de paro cerró 2018 en 14,5%, para el último trimestre de 2019 la estimación apunta a un 14,3%, mientras que la tasa promedio anual quedaría situada en el 14,2%.

	2019T2	2019T3	Previsiones	
			2019T4	Promedio 2019
<b>Ocupados</b>	<b>19.846,0</b>	<b>19.874,3</b>	<b>19.882,4</b>	<b>19.758,2</b>
Diferencia trimestral	333,8	69,4	8,1	-
Diferencia anual	596,9	460,8	346,3	430,5
Tasa de variación interanual	2,4%	1,8%	1,6%	2,2%
<b>Parados</b>	<b>3.230,7</b>	<b>3.214,4</b>	<b>3.327,4</b>	<b>3.281,6</b>
Diferencia trimestral	-123,6	-16,2	113,0	-
Diferencia anual	-441,9	-259,5	-111,6	-197,5
Tasa de variación interanual	-7,4%	-3,4%	0,7%	-5,7%
<b>% Tasa de Paro</b>	<b>14,0%</b>	<b>13,9%</b>	<b>14,3%</b>	<b>14,2%</b>

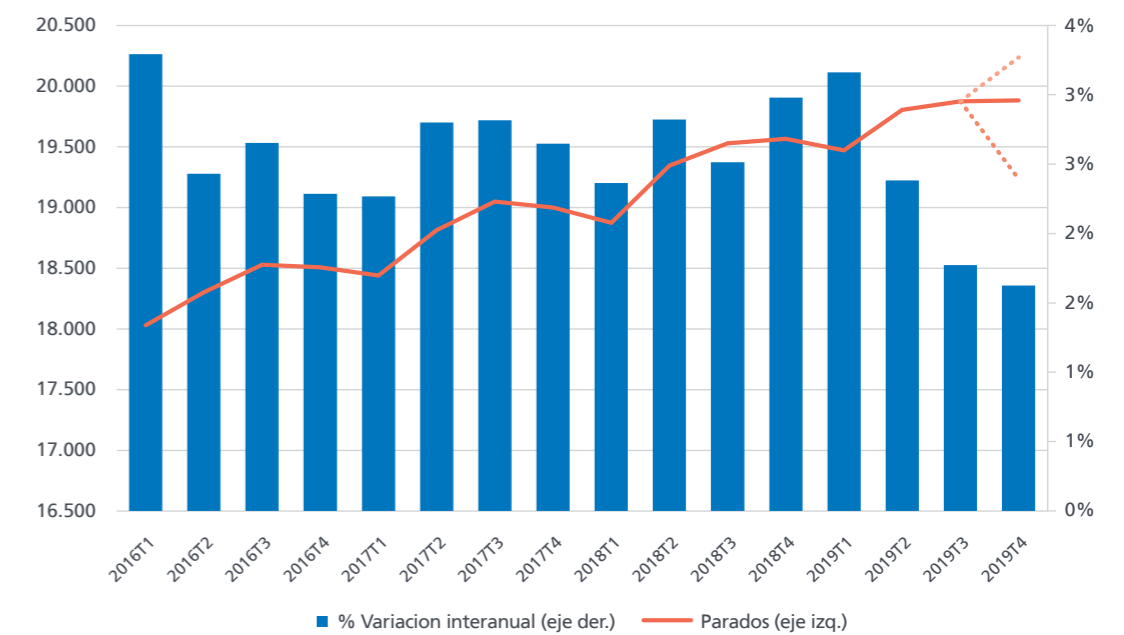
Medida: Miles de personas  
Fuente: INE  
Previsiones elaboradas por Randstad Research

## Ocupados y Parados EPA

Parados EPA.

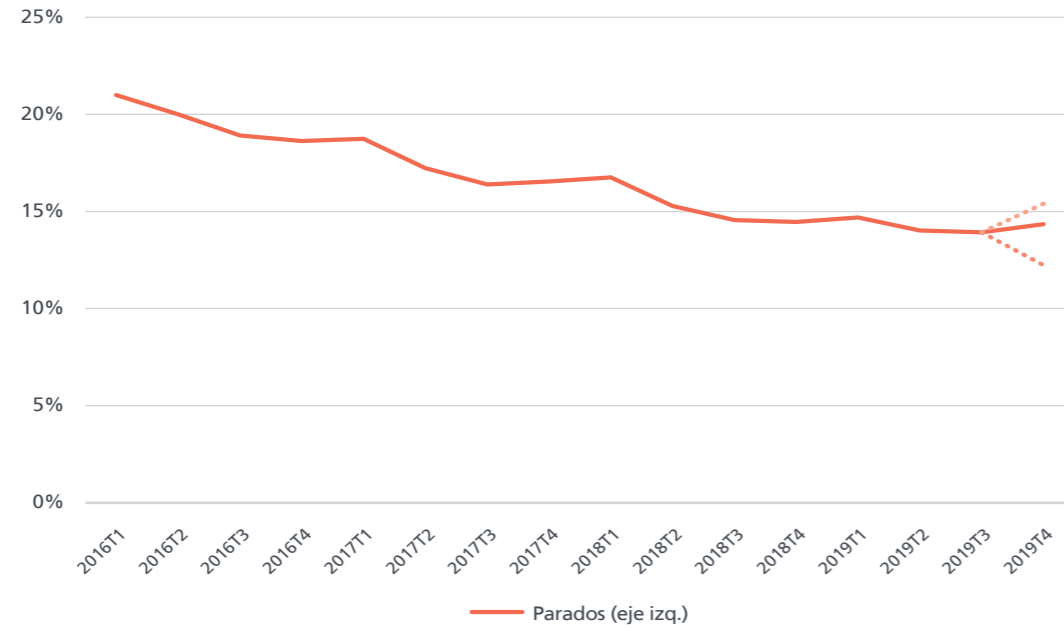


Ocupados EPA.



Ocupados y Parados EPA

Tasa de paro.



# Afiliación a la Seguridad Social

El número de afiliados a la Seguridad Social en octubre creció en 106.541 personas, con un total de 19,43 millones.

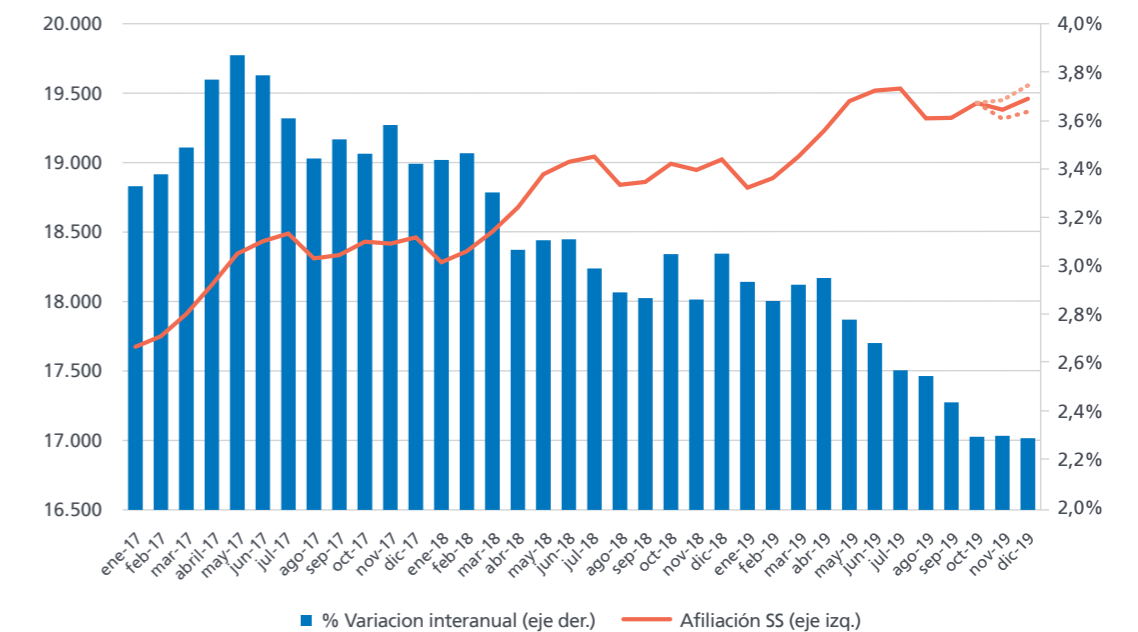
La previsión para los dos últimos meses del año refleja una estabilidad en el crecimiento

interanual del número de afiliados, en torno al 2,3%, lo que supondría un promedio anual para el conjunto de 2019 de 19,28 millones de personas y una variación anual del 2,6%.

	sep-19	oct-19	nov-19	Previsiones dic-19	Promedio 2019
<b>Afiliación SS (miles de personas)</b>	<b>19.323,5</b>	<b>19.430,0</b>	<b>19.382,3</b>	<b>19.460,6</b>	<b>19.282,6</b>
Diferencia mensual	3,2	106,5	-47,7	78,3	-
Diferencia anual	460,7	436,9	436,7	436,5	494,5
Tasa de variación interanual	2,4%	2,3%	2,3%	2,3%	2,6%

Medida: Miles de personas  
Fuente: Seguridad Social  
Previsiones elaboradas por Randstad Research

Afiliación SS.



# Paro registrado

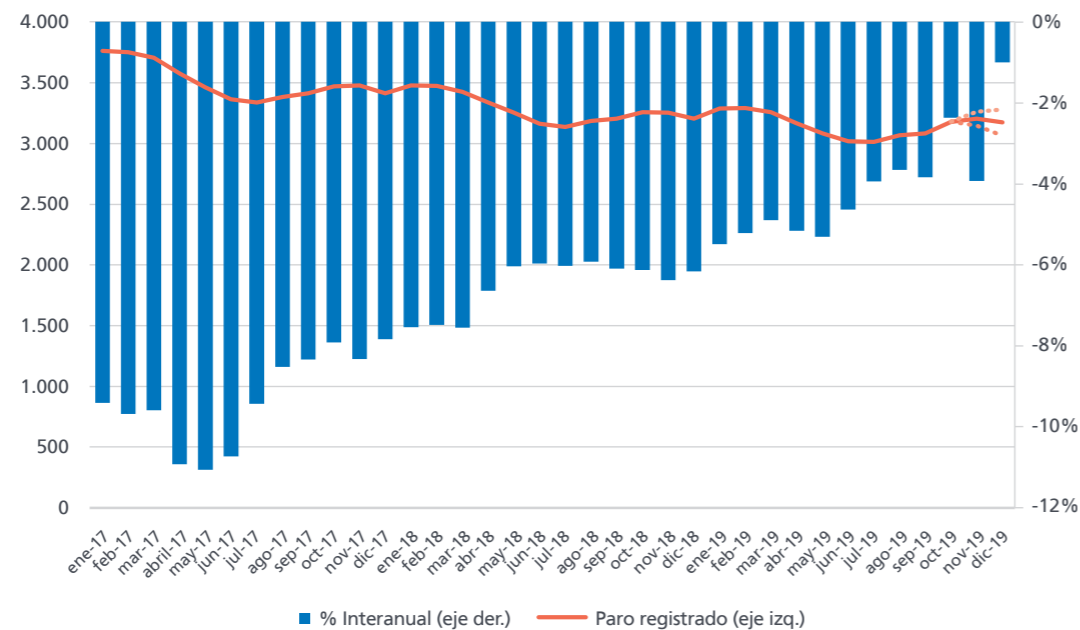
El paro registrado aumento en octubre en 97.948 personas, lo que situó el número de desempleados inscritos en los registros públicos de empleo en un total de 3,18 millones de personas.

Se prevé que el número de parados crezca en noviembre y vuelva a disminuir en diciembre, cerrando un promedio anual de 3,15 millones de personas registradas en el paro y una caída interanual del 3,9%.

	sep-19	oct-19	nov-19	Previsiones dic-19	Promedio 2019
<b>Paro registrado</b>	<b>3.079,7</b>	<b>3.177,7</b>	<b>3.202,6</b>	<b>3.170,2</b>	<b>3.149,7</b>
Variación mensual	13,9	97,9	25,0	-32,4	-
Variación interanual	-122,8	-77,0	-50,2	-32,1	-129,4
Tasa de variación interanual	-3,8%	-2,4%	-3,9%	-1,0%	-3,9%

Medida: Miles de personas  
Fuente: SEPE  
Previsiones elaboradas por Randstad Research

## Paro registrado.



# Contratos registrados

En octubre la contratación creció un 6,21% respecto a septiembre, con un total de 2,22 millones de contratos. El crecimiento de estos se ha producido exclusivamente por el aumento de contratos temporales.

Se prevé que se produzca una disminución tanto en la contratación de indefinidos como en la

de temporales tanto en noviembre como en diciembre.

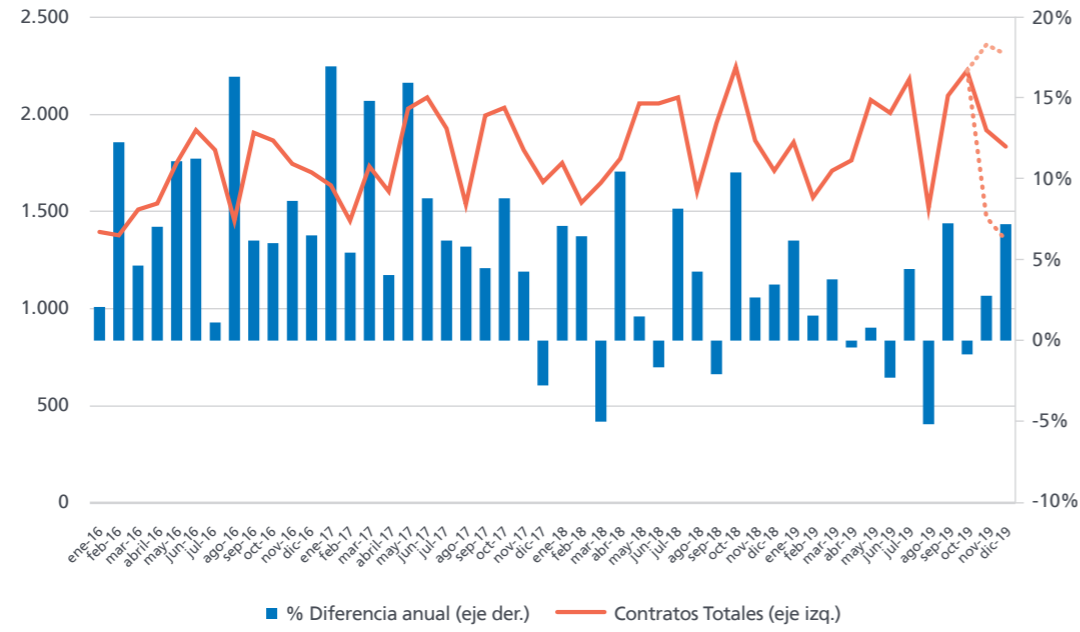
En el conjunto de 2019 se espera un crecimiento promedio de la contratación de un 2,1%, con una caída de un 3,1% en el caso de la indefinida y un crecimiento de un 2,7% en la temporal.

	sep-19	oct-19	nov-19	Previsiones dic-19	Promedio 2019
<b>Contratos Indefinidos</b>	<b>238,7</b>	<b>237,9</b>	<b>192,5</b>	<b>147,2</b>	<b>182,4</b>
Variación mensual	115,4	-0,9	-45,4	-45,3	-
Variación anual	6,0	-4,5	-5,1	2,4	-8,0
Tasa de variación interanual	2,6%	2,4%	1,9%	6,6%	-3,1%
<b>Contratos Temporales</b>	<b>1855,9</b>	<b>1986,9</b>	<b>1726,5</b>	<b>1685,7</b>	<b>1.714,3</b>
Variación mensual	459,3	131,0	-260,3	-40,8	-
Variación anual	136,3	-14,2	56,9	120,9	47,0
Tasa de variación interanual	7,9%	-1,3%	2,7%	7,2%	2,7%
<b>Contratos Totales</b>	<b>2.094,6</b>	<b>2.224,8</b>	<b>1.919,0</b>	<b>1.832,9</b>	<b>1.896,6</b>
Variación mensual	574,7	130,1	-305,7	-86,1	-
Variación anual	142,2	-18,7	51,9	123,3	39,0
Tasa de variación interanual	7,3%	-0,9%	2,6%	7,1%	2,1%

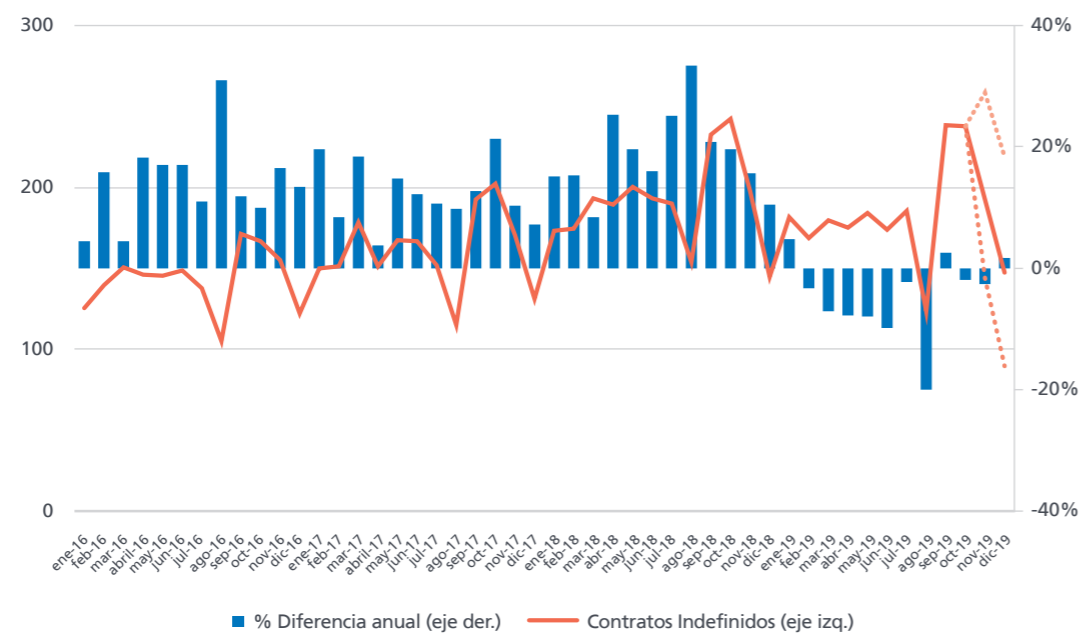
Medida: Miles de contratos  
Fuente: INE  
Previsiones elaboradas por Randstad Research

Contratos registrados

Contratos Totales.

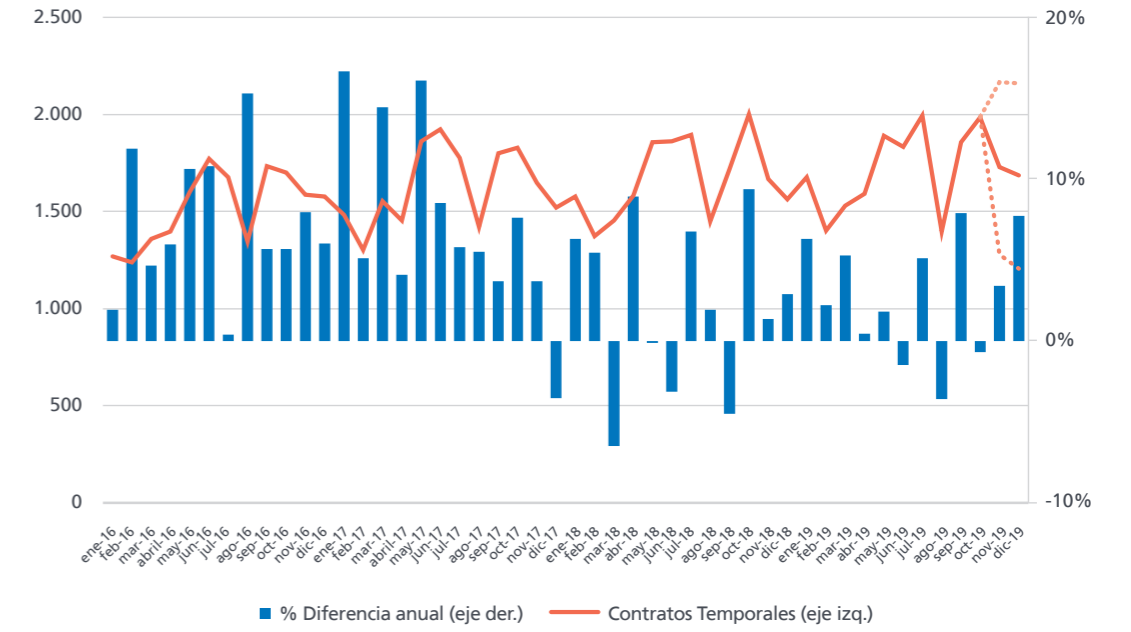


Contratos Indefinidos.



Contratos registrados

Contratos Temporales.





# Metodología

Las predicciones incluidas en el presente boletín se han realizado utilizando técnicas de inteligencia artificial más conocidas como aprendizaje automático (Machine learning), en el que se crean modelos con distintos algoritmos a partir de los datos recopilados como series temporales. Se han realizado una serie de procedimientos para identificar, ajustar y verificar los modelos de promedio móvil autorregresivo con los datos de las series de tiempo.

- Los datos de ocupados y asalariados, obtenidos de la Contabilidad Nacional Trimestral elaborada por el Instituto Nacional de Estadística (INE), se analizan en términos de puestos de trabajo equivalente a tiempo completo. Las series son trimestrales y se han utilizado 98 observaciones, desde el primer trimestre del 1995 hasta el segundo trimestre del 2019, para elaborar las predicciones.
- De la Encuesta de Población Activa (EPA), también elaborada por el INE, se obtienen

datos de parados y ocupados, cuyas observaciones son trimestrales. Para elaborar las predicciones se han utilizado datos desde el primer trimestre del 2002 hasta el tercer trimestre del 2019, con un total de 71 observaciones.

- Para elaborar las predicciones de la serie de afiliación media a la Seguridad Social se han contado con un total de 226 observaciones mensuales, desde enero del 2001 hasta septiembre de 2019, obtenidas del Ministerio de Trabajo, Migraciones y Seguridad Social.
- También del Ministerio de Trabajo, Migraciones y Seguridad Social se han obtenidos los datos relativos a los contratos registrados mensuales (tanto indefinidos como temporales) y al paro registrado. Estas series son mensuales y cuentan con 165 observaciones, en el caso de los contratos registrados y 285, en el caso del paro registrado.

# Disclaimer

Esta publicación, elaborada por Randstad Research en la fecha indicada, tiene carácter divulgativo e informativo y su confección y envío no pretenden crear ni implicar ningún tipo de relación comercial ni de servicios, proveedor-cliente, entre Randstad Research y su receptor, no existiendo ningún compromiso por parte de Randstad Research de actualizarla a futuro. La misma contiene datos, opiniones y/o estimaciones tanto de elaboración propia como procedentes de terceros que consideramos fuentes fiables; no obstante dichas fuentes no han sido objeto de verificación independiente por nuestra parte, por lo que en modo alguno ofrecemos ningún

tipo de garantía en cuanto a su precisión, integridad y/o corrección. Las estimaciones y valoraciones contenidas en el documento se han realizado en base a metodologías y técnicas estadísticas y de predicción de general aceptación, pero son eso, meras previsiones, basadas en estimaciones, por lo que no hay garantía de que las mismas se cumplan, en consecuencia, Randstad Research no responde del uso que el receptor del informe haga de la información contenida en el mismo, no siendo la finalidad del mismo invitar a ningún receptor a la toma de decisiones de ningún tipo.

---

---

---

---

---

---

---

---

---

---

---

---

---

---

---

---

---

---

---

---

---

---

---

---

---

---

---

---

---

---

---

---

---

---

---

---

---

---

---

---

---

---

---

---

---

---

---

---

---

---

