

BOLETÍN TRIMESTRAL DE EMPLEO EN LAS PYMES

TERCER TRIMESTRE 2017

NÚMERO 5



Índice

	Pág.
Claves del trimestre	4
1 Entorno general	6
2 Empleo en las pymes	7
2.1 Afiliación por tamaño de empresa	7
2.2 Dinámica comparativa	7
3 Detalle por ramas	8
3.1 Ranking de crecimiento	8
3.2 Microempresas	12
3.3 Pequeñas empresas	13
3.4 Medianas empresas	14
3.5 Grandes empresas	15
4 Perspectivas a corto plazo	16
4.1 Entorno económico	16
4.2 Proyecciones de afiliación	17
4.3 Empleo en las pymes	18
Nota Técnica	25
Anexo: Clasificación CNAE (2 dígitos)	26



Claves del Trimestre

La economía española mantiene durante el tercer trimestre un notable dinamismo en cuanto al crecimiento de la actividad económica y su traslación al empleo se refiere. El crecimiento del PIB durante este periodo fue del 0,8% intertrimestral, lo que sitúa a la variación anual en el 3,1%.

Asimismo, la evolución del empleo asalariado sigue una tendencia similar a la del crecimiento económico, lo que mostraría la flexibilidad de la economía española en esta fase del ciclo y su capacidad para trasladar los aumentos de la producción a incrementos del empleo. En términos de Encuesta de Población Activa (EPA) y de Contabilidad Nacional Trimestral, los asalariados crecen en términos anuales entre el 3,6% y el 3,0% respectivamente. En este sentido, los avances del empleo están siendo de tal intensidad que permiten reducir progresivamente la tasa de paro, hasta situarla en el 16,4%, es decir, un 2,5% inferior al nivel del mismo periodo de 2016.

Por su parte, los registros de afiliación presentan un mayor dinamismo durante 2017. La afiliación al Régimen General registra tasas crecientes desde mediados de 2016 y la variación interanual se sitúa en el 4,2% durante el tercer trimestre. Esta evolución de la afiliación del empleo total no se ha reproducido en el segmento de las empresas de menor dimensión. Las afiliaciones en las pymes crecieron un 0,3% intertrimestral durante el periodo de junio a septiembre, lo que situó a la variación interanual en el 4,0%, esto es, tres décimas porcentuales inferior al aumento del trimestre anterior.

Esta desaceleración del empleo en las pymes muestra dos hechos significativos. Por una parte, en 2017 el crecimiento de las afiliaciones se está produciendo en los segmentos de mayor tamaño, fundamentalmente entre las empresas de 10 a 49 trabajadores y entre las de más de 250 trabajadores. Adicionalmente, el empleo crecerá de forma más atenuada durante los próximos trimestres, de tal forma que en 2018 el promedio de la tasa anual se desacelerará hasta situarse en el entorno del 2,0%. Estos resultados se explican por una mayor aportación de las microempresas al crecimiento total de la afiliación que no logra compensar el crecimiento más moderado de los segmentos empresariales de mayor tamaño. En el conjunto de 2017 y 2018, en promedio anual, la afiliación en las pymes aumentarán en más de 580.000 trabajadores.

Durante el tercer trimestre, la favorable evolución de la actividad de los servicios asociada al turismo se ha trasladado al perfil de crecimiento de los efectivos laborales, especialmente en hostelería para las estructuras empresariales de menos de 50 trabajadores. Por su parte, las actividades de la distribución comercial y de la Administración Pública han presentado los mayores volúmenes de empleo en el segmento de las medianas empresas (de 50 a 249 trabajadores). En términos de crecimiento anual, la distribución del empleo sectorial se diversifica, siendo las actividades ligadas a las tecnologías de la información, construcción, actividades veterinarias y de reparación e instalación de maquinaria y equipo las que han presentado las tasas más elevadas en todos los segmentos de las pymes.



1

Entorno general

La economía española mantiene un notable dinamismo durante el tercer trimestre, tal y como reflejan las cifras relativas a la actividad y el empleo. En términos de variación anual, las tendencias apuntan a crecimientos superiores al 3,0% para el conjunto del año. En particular, en el mercado laboral se muestra un sostenido potencial de crecimiento, si bien el efecto estacional que afecta a sus principales variables puede estar ocultando una ligera ralentización en sus tasas de variación trimestral, tal y como recogen la EPA y los registros de afiliación en dicho periodo. En términos anuales, los avances del empleo están siendo de tal intensidad que permiten reducir progresivamente la tasa de paro hasta situarla en el 16,4%, es decir, un 2,5% inferior al nivel del mismo periodo de 2016.

PIB

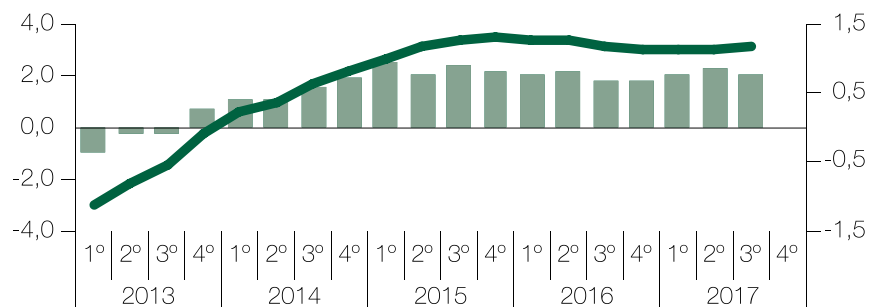
Índice de Volumen
3er Trimestre

0,8

% Variación
trimestral

3,1

% Variación
anual



Fuente: Contabilidad Nacional Trimestral. I.N.E. Avance 2017-III

■ %cto. Trimestral (dcha)

— %cto. Anual (izda)

Ocupados

3er Trimestre

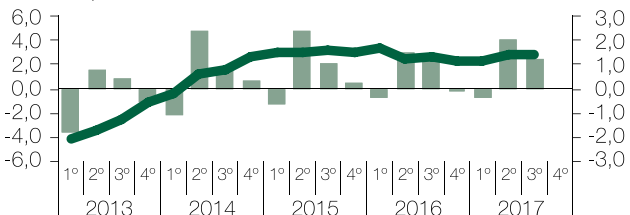
% Variación
trimestral

1,3

% Variación
anual

2,8

Miles de personas



Fuente: Encuesta de población Activa I.N.E.

■ %cto. Trimestral (dcha)

— %cto. Anual (izda)

Afiliados

3er Trimestre

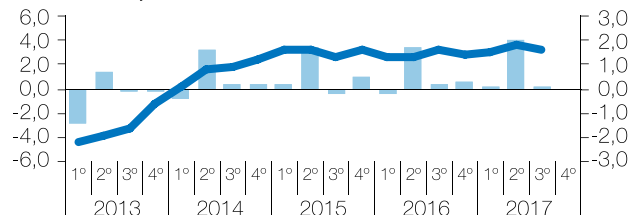
% Variación
trimestral

0,0

% Variación
anual

3,4

Miles de trabajadores



Fuente: Seguridad Social

■ %cto. Trimestral (dcha)

— %cto. Anual (izda)

Tasa Paro

3er Trimestre

% Sobre la Población Activa
de más de 16 años

16,4

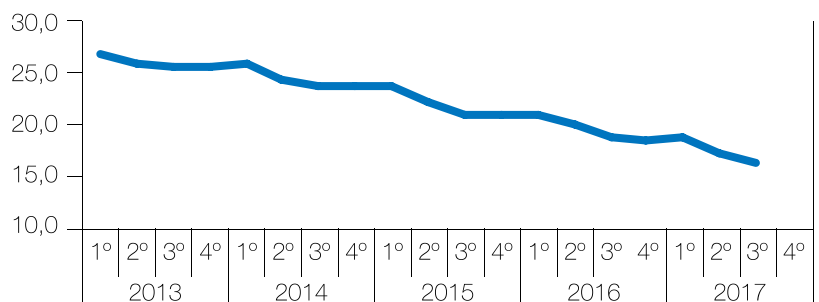
Nivel

-0,8

Variación
trimestral

-2,5

Variación
anual



Fuente: Encuesta de población Activa I.N.E.



2

Empleo en las pymes

Las pequeñas empresas (de 10 a 49 trabajadores) se mantienen como el segmento empresarial que mayor contribución realiza al crecimiento del empleo total de las pymes. Los más de 9.600 empleos inscritos en el tercer trimestre del año y el crecimiento anual, que se establece en un 5,4%, así lo reflejan. No obstante, se ha de destacar la importante contribución durante el tercer trimestre del empleo generado en las grandes empresas (+250 trabajadores).

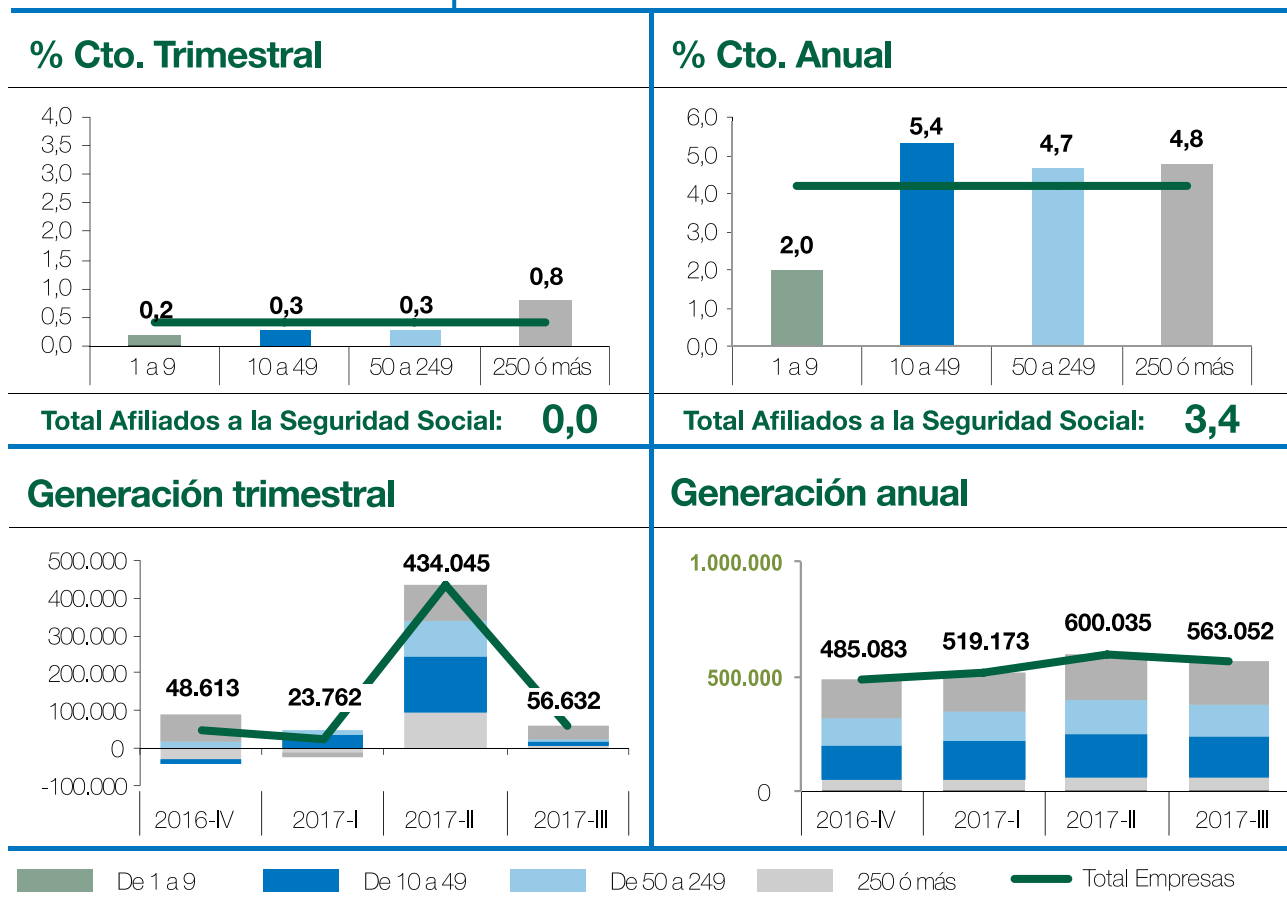
2.1

Evolución de la afiliación por tamaños de empresas.

	De 1 a 9	De 10 a 49	De 50 a 249
Variación en un año	64.768	175.647	137.253
Variación en un trimestre	6.703	9.665	8.843

2.2

Dinámica comparativa de la afiliación.



Fuente: Gerencia de informática de la Seguridad Social y Elaboración propia.



3

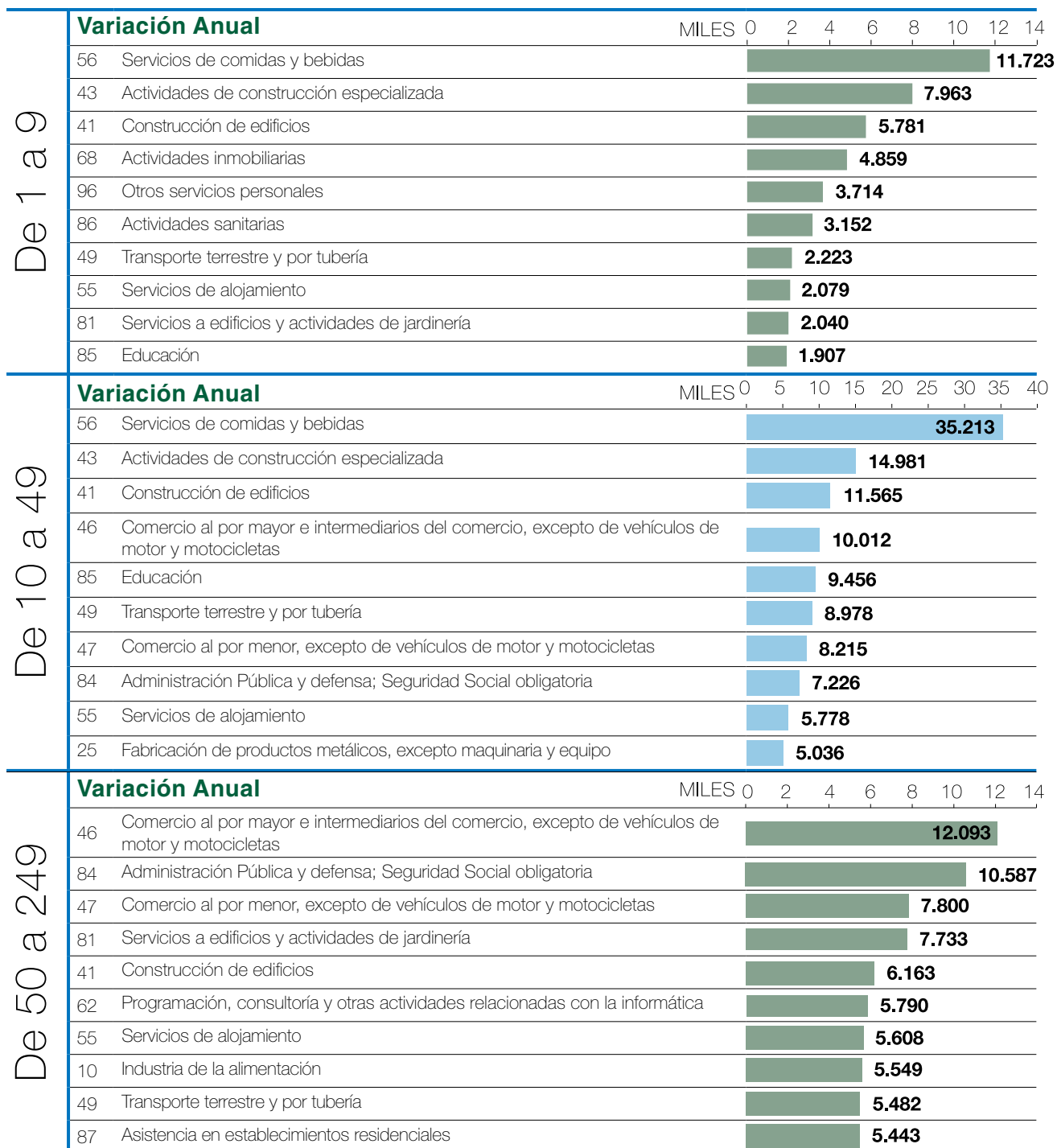
Detalle por ramas

3.1

Ranking de crecimientos

Las 10 actividades más dinámicas en las pymes

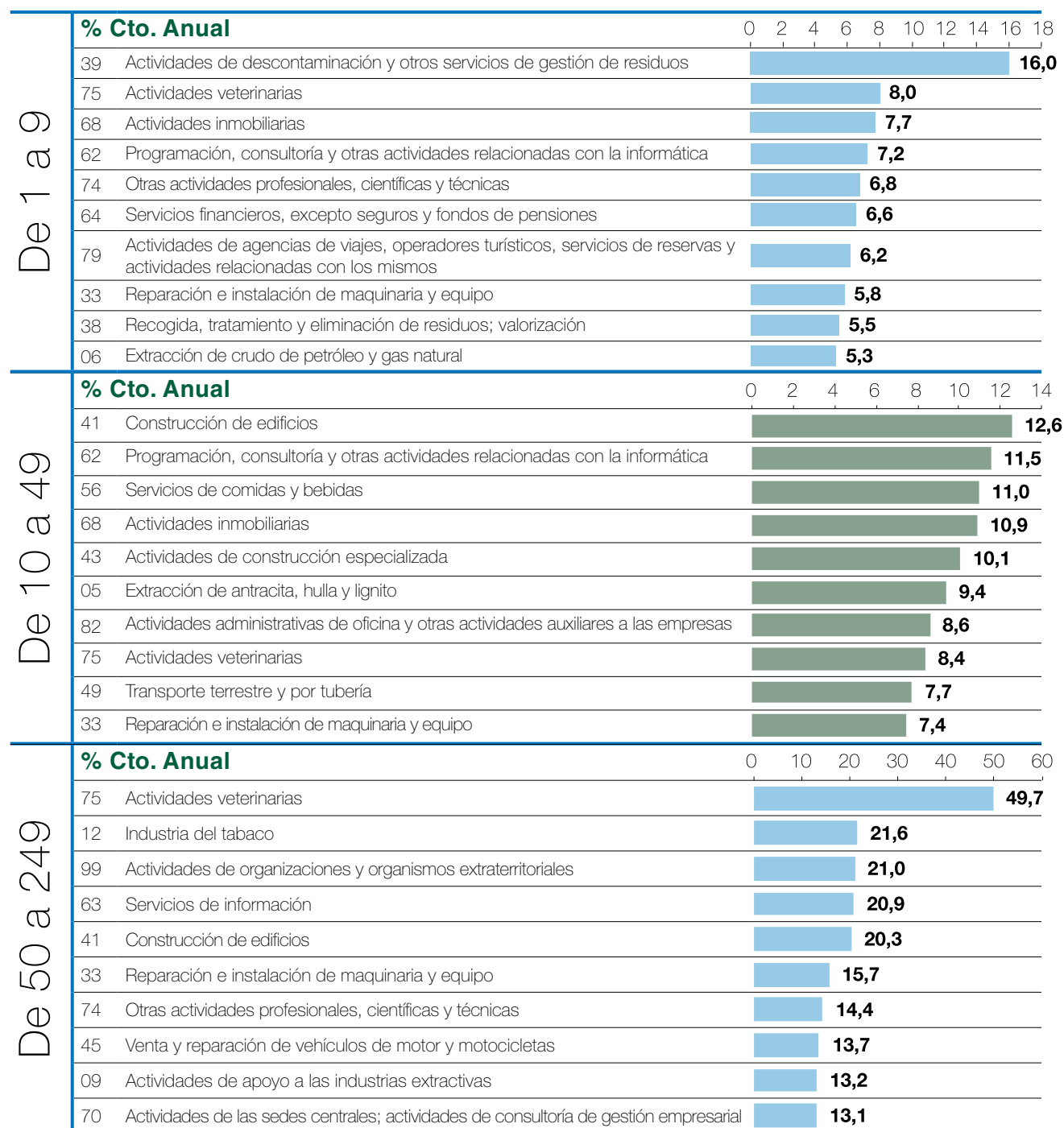
VARIACIÓN ANUAL



Fuente: Gerencia de informática de la Seguridad Social y Elaboración propia.

El dinamismo que define la actividad de los servicios se ha trasladado al perfil de crecimiento de los efectivos laborales, especialmente en hostelería, para las estructuras empresariales de menos de 50 trabajadores. Por su parte, las actividades de la distribución comercial y de la Administración Pública presentan los mayores volúmenes de empleo en el segmento de las medianas empresas (50 – 249 trabajadores). En términos de crecimiento anual la distribución del empleo sectorial se diversifica, siendo las actividades ligadas a las tecnologías de la información, construcción, actividades veterinarias y de reparación e instalación de maquinaria y equipo las que presentan las tasas más elevadas en todos los segmentos de las pymes.

CRECIMIENTO ANUAL

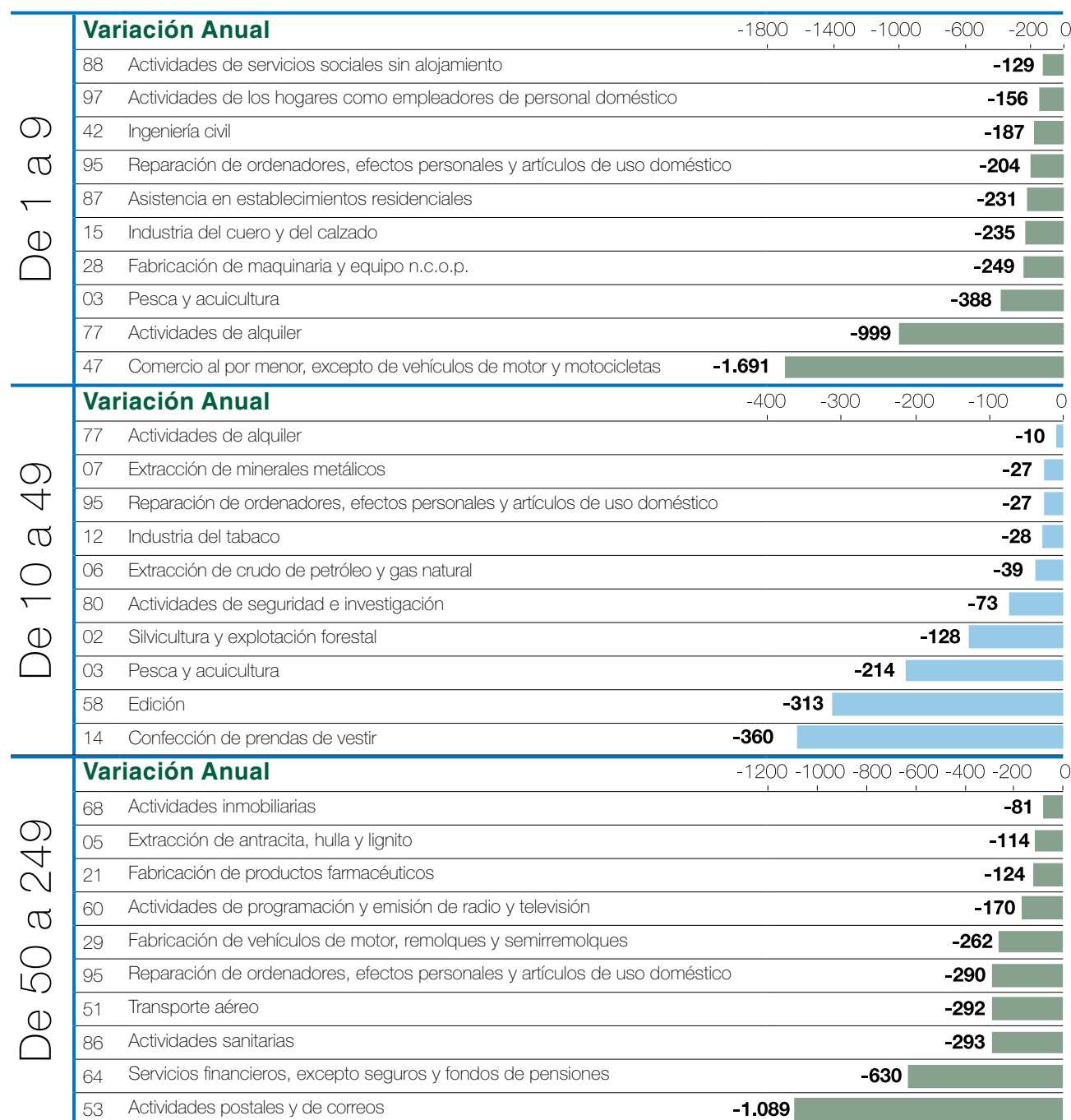


Fuente: Gerencia de informática de la Seguridad Social y Elaboración propia.

Los resultados más adversos, contando con un retroceso en los niveles de afiliación que han superado los 1.690 efectivos en el sector de comercio minorista, se localizan en el segmento de las microempresas (de 1 a 9 trabajadores). Además, en este segmento de tamaño empresarial, 15 de las 37 actividades industriales han registrado un perfil decreciente, al que se unen caídas significativas en diferentes ramas del sector servicios, destacando entre otras la registrada en alquileres. Por su parte,

Las 10 actividades menos dinámicas en las pymes

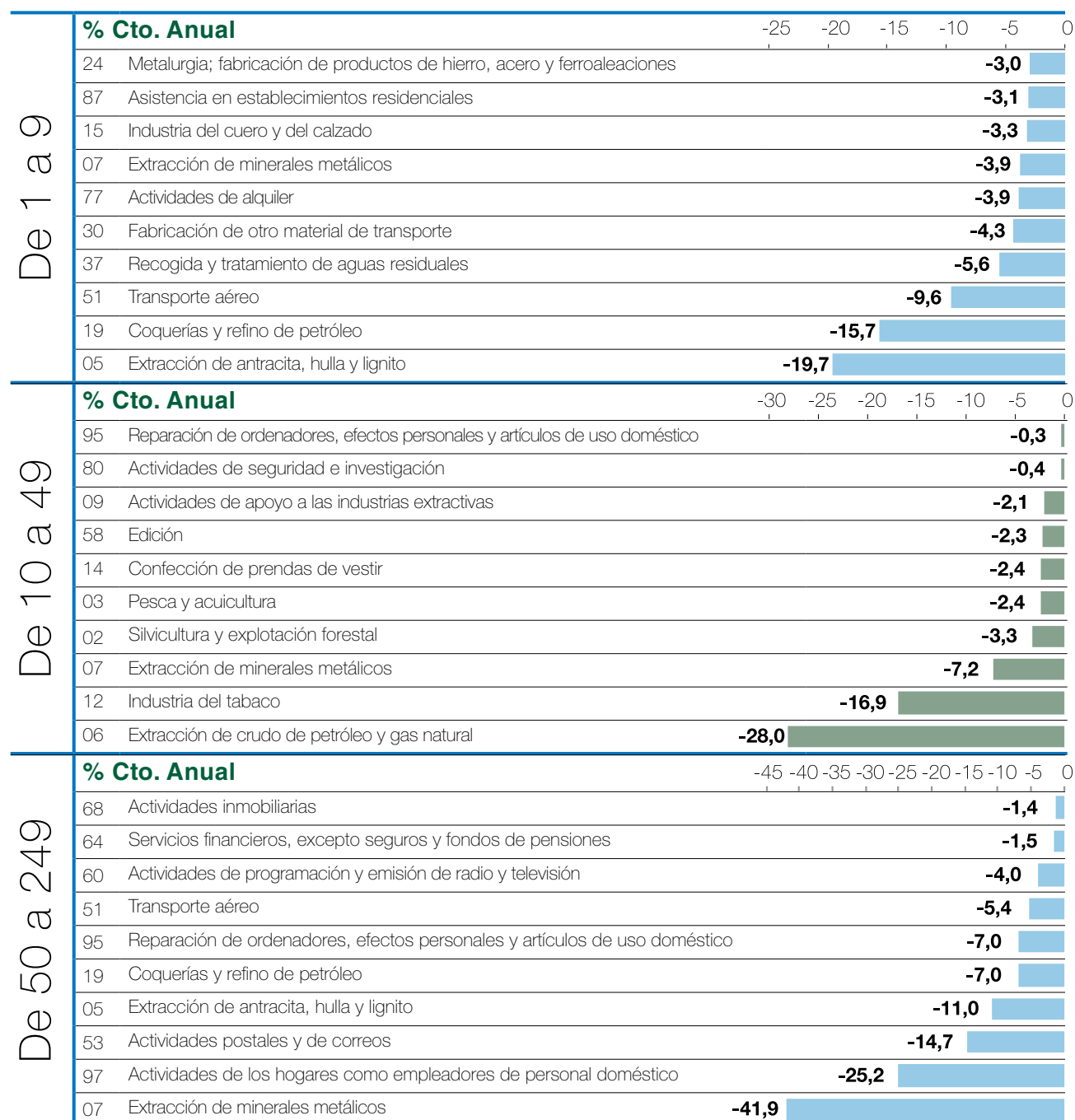
VARIACIÓN ANUAL



Fuente: Gerencia de informática de la Seguridad Social y Elaboración propia.

en las estructuras productivas de entre 50 y 250 trabajadores, 14 ramas productivas analizadas comparten variaciones anuales negativas, esto es, un 16,1%. Asimismo, la nota más negativa sigue centrada en el sector financiero desarrollado en empresas de mayor dimensión que, en lo que va de año, ha reducido en más de 5.000 personas su nivel de afiliación, responsabilizándose del 42,3% del deterioro de las cifras de empleo generado en las empresas de más de 250 trabajadores.

CRECIMIENTO ANUAL



Fuente: Gerencia de informática de la Seguridad Social y Elaboración propia.

Las microempresas mantienen una contribución importante al crecimiento del conjunto de la afiliación. El avance del 2,0% con el que se cuantifica su evolución a lo largo del último año permite establecer que su contribución a la mejora del mercado laboral español se mantiene en términos positivos, y lo hace siendo generadoras del 24% del empleo total creado. Concretamente, sus cifras de afiliación se aproximan a los 3,3 millones de trabajadores, un volumen de empleo que cuenta con una importante y creciente aportación del sector servicios de comidas y bebidas, del sector inmobiliario y de la actividad constructora. El crecimiento de la afiliación en las microempresas a lo largo del tercer trimestre del año se ha mantenido, aunque su intensidad se ha visto reducida significativamente con relación al trimestre anterior. De esta ralentización dan cuenta las cifras relativas al sector de la educación, que en este período han vuelto a presentar un descenso del orden de 15.000 afiliados, compensando el significativo aumento de la afiliación que se ha experimentado en el sector de restauración.

Afiliados	% S/Total	Aportación al crecimiento % Trimestral	Aportación al crecimiento % Anual
3.298.282	24%	0,05	0,5

CN AE	Descripción	% s/ Total	Variación Trimestral	Variación Anual	Aportación Relativa*
47	Comercio al por menor, excepto de vehículos de motor y motocicletas	15%	1.235	-1.691	⊖⊖
56	Servicios de comidas y bebidas	14%	13.653	11.723	⊕
46	Comercio al por mayor e intermediarios del comercio, excepto de vehículos de motor y motocicletas	7%	137	861	⊖⊖
43	Actividades de construcción especializada	5%	-225	7.963	⊕⊕
41	Construcción de edificios	4%	-2.930	5.781	⊕⊕
49	Transporte terrestre y por tubería	4%	856	2.223	⊕⊖
69	Actividades jurídicas y de contabilidad	3%	230	1.800	⊖
45	Venta y reparación de vehículos de motor y motocicletas	3%	1.138	1.754	⊖
96	Otros servicios personales	3%	1.374	3.714	⊕⊕
86	Actividades sanitarias	3%	-284	3.152	⊕⊕
85	Educación	3%	-15.028	1.907	⊕
81	Servicios a edificios y actividades de jardinería	2%	867	2.040	⊕⊕
84	Administración Pública y defensa; Seguridad Social obligatoria	2%	1.512	1.332	⊕⊖
68	Actividades inmobiliarias	2%	1.592	4.859	⊕⊕
10	Industria de la alimentación	2%	635	154	⊖⊖
25	Fabricación de productos metálicos, excepto maquinaria y equipo	2%	275	925	⊕⊖
94	Actividades asociativas	1%	-1.505	396	⊖⊖
93	Actividades deportivas, recreativas y de entretenimiento	1%	-2.961	1.572	⊕⊕
97	Actividades de los hogares como empleadores de personal doméstico	1%	2.189	-156	⊖⊖
55	Servicios de alojamiento	1%	2.947	2.079	⊕⊕
	Resto de ramas	20%	994	12.377	⊕⊖
Total Micro Pymes		100%	6.703	64.768	

Fuente: Gerencia de informática de la Seguridad Social y Elaboración propia.

⊕⊕ Aportación superior al 50% del peso, ⊕ Superior al 10% del peso, ⊖⊖ Inferior al 50% del peso, ⊖ Inferior al 10% del peso.

Las pequeñas empresas siguen mostrándose, durante el tercer trimestre, como un pilar básico para el crecimiento de la afiliación total. Su aportación al crecimiento trimestral se cifra en 0,07 puntos porcentuales, frente a los 0,05 y 0,06 puntos relativos de las microempresas y de las empresas de más de 50 trabajadores, respectivamente. En la contribución al crecimiento, con un avance del empleo de 9.665 afiliaciones, han participado un amplio número de actividades. Destaca el dinamismo del sector de servicios de comidas y bebidas y servicios de alojamiento. Estas actividades han amortiguado el fuerte y desfavorable comportamiento registrado, entre otras actividades, en educación, que ha reducido sus afiliados en más de 33.220 trabajadores, y en actividades deportivas, que lo ha hecho en cerca de 4.700. En términos anuales, con una contribución al crecimiento de 1,3 puntos porcentuales, los empleos nuevos creados desde el tercer trimestre de 2016 se aproximan a los 175.650, cifra record en el conjunto de las pymes. Al igual que en trimestres precedentes, los servicios de restauración, la distribución comercial y la construcción son las principales actividades que sustentan estos favorables resultados del empleo.

Afiliados	% S/Total	Aportación al crecimiento % Trimestral	Aportación al crecimiento % Anual
3.443.765	25%	0,07	1,3

CN AE	Descripción	% s/ Total	Variación Trimestral	Variación Anual	Aportación Relativa*
56	Servicios de comidas y bebidas	10%	28.749	35.213	++
46	Comercio al por mayor e intermediarios del comercio, excepto de vehículos de motor y motocicletas	9%	259	10.012	-
47	Comercio al por menor, excepto de vehículos de motor y motocicletas	7%	4.395	8.215	-
85	Educación	5%	-33.229	9.456	+/-
84	Administración Pública y defensa; Seguridad Social obligatoria	5%	6.593	7.226	-
43	Actividades de construcción especializada	5%	654	14.981	++
81	Servicios a edificios y actividades de jardinería	4%	3.373	4.239	-
49	Transporte terrestre y por tubería	4%	-1.531	8.978	+
41	Construcción de edificios	3%	-2.628	11.565	++
55	Servicios de alojamiento	3%	6.493	5.778	+
10	Industria de la alimentación	3%	1.937	3.128	-
45	Venta y reparación de vehículos de motor y motocicletas	3%	1.836	4.339	+/-
25	Fabricación de productos metálicos, excepto maquinaria y equipo	2%	1.407	5.036	+
87	Asistencia en establecimientos residenciales	2%	-300	872	--
93	Actividades deportivas, recreativas y de entretenimiento	2%	-4.699	2.976	+/-
86	Actividades sanitarias	2%	-586	1.557	-
69	Actividades jurídicas y de contabilidad	2%	-130	2.376	-
52	Almacenamiento y actividades anexas al transporte	1%	1.025	2.143	-
62	Programación, consultoría y otras actividades relacionadas con la informática	1%	758	5.001	++
71	Servicios técnicos de arquitectura e ingeniería; ensayos y análisis técnicos	1%	-278	1.946	-
	Resto de ramas	26%	-4.431	30.613	-
Total Pequeñas		100%	9.665	175.647	

Fuente: Gerencia de informática de la Seguridad Social y Elaboración propia.

++ Aportación superior al 50% del peso, + Superior al 10% del peso, +/- Inferior al 50% del peso, - Inferior al 10% del peso.

La evolución del empleo en las medianas empresas durante el tercer trimestre sigue una dinámica similar al de las empresas de menor dimensión, en cuanto a número de afiliados y contribución al crecimiento se refiere. Se ha de destacar, no obstante, que en el último año las empresas medianas han apuntalado su presencia en el mercado laboral, incrementando el número de afiliaciones de manera notable. De las más de 137.000 afiliaciones generadas desde el tercer trimestre de 2016, cifra que eleva el total de afiliados por encima de los tres millones, se han de destacar las positivas dinámicas alcanzadas en el sector comercial, especialmente el mayorista, en los servicios de las Administraciones Públicas y en los servicios a edificios y actividades de jardinería.

Afiliados	% S/Total	Aportación al crecimiento % Trimestral	Aportación al crecimiento % Anual
3.048.310	22%	0,06	1,0

CN AE	Descripción	% s/ Total	Variación Trimestral	Variación Anual	Aportación Relativa*
84	Administración Pública y defensa; Seguridad Social obligatoria	10%	4.989	10.587	⊖
47	Comercio al por menor, excepto de vehículos de motor y motocicletas	6%	310	7.800	⊖
81	Servicios a edificios y actividades de jardinería	6%	5.330	7.733	⊕⊖
85	Educación	5%	-30.091	1.004	⊖⊖
46	Comercio al por mayor e intermediarios del comercio, excepto de vehículos de motor y motocicletas	5%	-1.626	12.093	⊕⊕
55	Servicios de alojamiento	4%	9.648	5.608	⊕⊖
87	Asistencia en establecimientos residenciales	3%	4.575	5.443	⊕
10	Industria de la alimentación	3%	4.964	5.549	⊕
86	Actividades sanitarias	3%	428	-293	⊖⊖
56	Servicios de comidas y bebidas	3%	-2.438	4.893	⊕
82	Actividades administrativas de oficina y otras actividades auxiliares a las empresas	2%	809	4.524	⊕
88	Actividades de servicios sociales sin alojamiento	2%	-2.849	2.737	⊖
43	Actividades de construcción especializada	2%	2.237	4.733	⊕⊕
49	Transporte terrestre y por tubería	2%	-1.651	5.482	⊕⊕
62	Programación, consultoría y otras actividades relacionadas con la informática	2%	1.654	5.790	⊕⊕
78	Actividades relacionadas con el empleo	2%	2.510	2.907	⊕⊖
52	Almacenamiento y actividades anexas al transporte	2%	1.932	2.041	⊖
25	Fabricación de productos metálicos, excepto maquinaria y equipo	2%	663	2.445	⊕⊖
71	Servicios técnicos de arquitectura e ingeniería; ensayos y análisis técnicos	2%	723	2.814	⊕
80	Actividades de seguridad e investigación	1%	805	893	⊖⊖
	Resto de ramas	30%	5.921	42.472	⊕⊖
Total Medianas		100%	8.843	137.253	

Fuente: Gerencia de informática de la Seguridad Social y Elaboración propia.

⊕⊕ Aportación superior al 50% del peso, ⊕ Superior al 10% del peso, ⊖⊖ Inferior al 50% del peso, ⊖ Inferior al 10% del peso.

Las grandes empresas mantienen su contribución positiva al crecimiento del empleo. Este resultado obedece al aumento de la afiliación con respecto al trimestre anterior, del orden de 31.420 trabajadores, que representa un crecimiento en términos relativos del 0,8%. Con esta variación, muy superior a la experimentada por el conjunto de las pymes, se ha superado el referente de 4 millones de empleos en las empresas de más de 250 trabajadores. En términos anuales, el aumento de la afiliación se establece en el 4,8%, lo que supone que un tercio del crecimiento total de la afiliación se ha registrado en este segmento empresarial. Han hecho efectivos estos resultados un nutrido grupo de actividades terciarias, entre las que destacan aquellas que presentan fuertes vinculaciones con los servicios prestado por la Administración Pública. Sólo el sector financiero ha puesto freno a una tendencia creciente y generalizada. Por su parte la industria alimentaria y la de automoción han apoyado estos resultados que, en términos de variación anual global, se establecen en un incremento que supera los 185.380 ocupados.

Afiliados	% S/Total	Aportación al crecimiento % Trimestral	Aportación al crecimiento % Anual
4.013.416	29%	0,23	1,4

CN AE	Descripción	% s/ Total	Variación Trimestral	Variación Anual	Aportación Relativa*
86	Actividades sanitarias	18%	47.890	23.623	⊖
84	Administración Pública y defensa; Seguridad Social obligatoria	12%	-19.760	10.969	⊖⊖
47	Comercio al por menor, excepto de vehículos de motor y motocicletas	11%	16.540	17.708	⊕⊖
85	Educación	6%	-50.755	17.961	⊕⊕
81	Servicios a edificios y actividades de jardinería	4%	4.263	1.481	⊖⊖
64	Servicios financieros, excepto seguros y fondos de pensiones	4%	167	-5.084	⊖⊖
78	Actividades relacionadas con el empleo	3%	7.829	19.566	⊕⊕
29	Fabricación de vehículos de motor, remolques y semirremolques	3%	3.292	4.568	⊖
82	Actividades administrativas de oficina y otras actividades auxiliares a las empresas	3%	457	9.553	⊕⊕
62	Programación, consultoría y otras actividades relacionadas con la informática	2%	3.129	9.793	⊕⊕
88	Actividades de servicios sociales sin alojamiento	2%	3.019	7.273	⊕⊕
55	Servicios de alojamiento	2%	10.698	7.484	⊕⊕
10	Industria de la alimentación	2%	4.613	5.785	⊕⊕
56	Servicios de comidas y bebidas	2%	-17.951	6.559	⊕⊕
87	Asistencia en establecimientos residenciales	2%	4.206	3.348	⊕⊖
49	Transporte terrestre y por tubería	2%	2.095	4.222	⊕
80	Actividades de seguridad e investigación	1%	1.676	1.397	⊖
46	Comercio al por mayor e intermediarios del comercio, excepto de vehículos de motor y motocicletas	1%	-4.074	2.339	⊕⊖
52	Almacenamiento y actividades anexas al transporte	1%	2.531	3.909	⊕⊕
53	Actividades postales y de correos	1%	4.631	9.124	⊕⊕
	Resto de ramas	17%	6.924	23.804	⊖
Total Grandes		100%	31.422	185.384	

Fuente: Gerencia de informática de la Seguridad Social y Elaboración propia.

⊕⊕ Aportación superior al 50% del peso, ⊕ Superior al 10% del peso, ⊖⊖ Inferior al 50% del peso, ⊖ Inferior al 10% del peso.



4

Perspectivas corto plazo

Las previsiones contenidas en el Panel Funcas continúan señalando una mínima ralentización del crecimiento en 2017. Esta desaceleración se intensificará a lo largo del próximo año como consecuencia, fundamentalmente, de una contención en los ritmos de crecimiento de la demanda interna. El crecimiento previsto en 2018 estará acompañado, asimismo, de niveles de inflación aún más moderados que los previstos para el cierre de este ejercicio. Es previsible una mejora del déficit público y una reducción adicional de la tasa de desempleo, que seguirá su proceso de distanciamiento desde los máximos alcanzados en 2013 hacia cotas del orden del 15,4%. Con respecto a la evolución del empleo, se prevé un menor dinamismo, tal y como se refleja en las previsiones sobre afiliación. El crecimiento para el conjunto de las empresas en 2017, que se establece en torno al 4,2% -un 4,0% excluyendo al segmento de más de 250 trabajadores-, reducirá su variación para el próximo año, en torno al 2,2% y al 1,9% en cada uno de los casos. Tales resultados se explican por una mayor aportación de las microempresas, que no logra compensar el crecimiento más moderado de los segmentos empresariales de mayor tamaño.

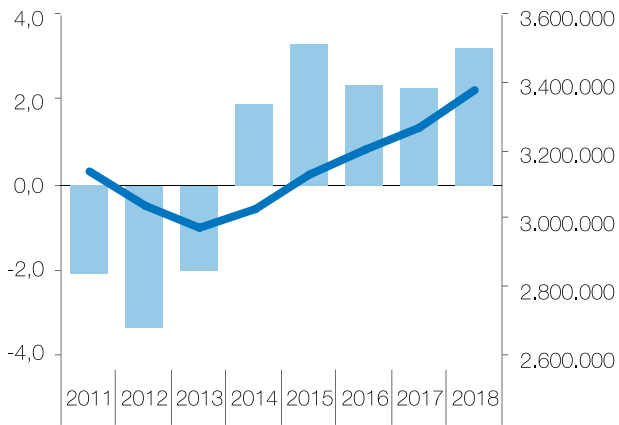
4.1

Entorno económico.

	2012	2013	2014	2015	2016	2017	2018	Tendencia		Revisión en 6 meses		Máximo		Mínimo	
								17	18	17	18	17	18	17	18
% PIB	-1,6	-1,2	1,4	3,2	3,2	3,1	2,7	↓	↓	0,7	0,4	3,3	3,0	3,0	2,5
Inflación	2,4	1,4	-0,2	-0,5	-0,2	2	1,5	↑	↓	0,1	-0,1	2,2	1,8	2,0	1,2
Tasa de paro	24,8	26,4	24,4	22,2	19,7	17,3	15,4	↓	↓	-0,8	-0,7	17,9	17,0	16,1	14,6
Déficit público	-7,5	-6,7	-5,8	-4,7	-4,5	-3,2	-2,4	↑	↑	0,3	0,3	-3,4	-3,1	-2,9	-1,9
Saldo por c.c.	-1,7	1,1	0,1	1,3	1,8	1,8	1,7	↓	↓	0,4	0,2	2,2	1,3	2,3	0,5

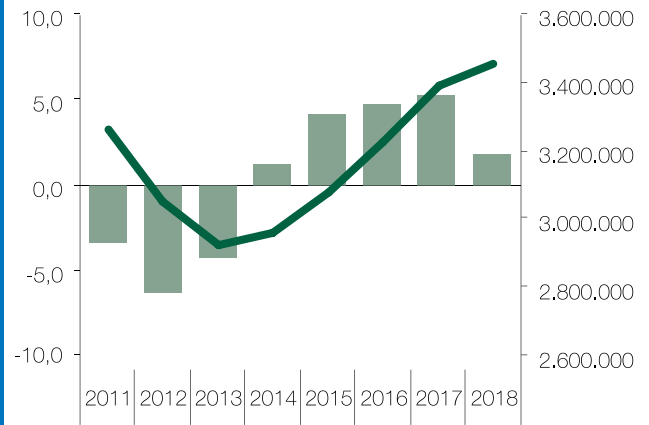
Fuente: Predicciones y estimaciones alternativas del Panel FUNCAS. Revisión respecto a Marzo de 2017

De 1 a 9



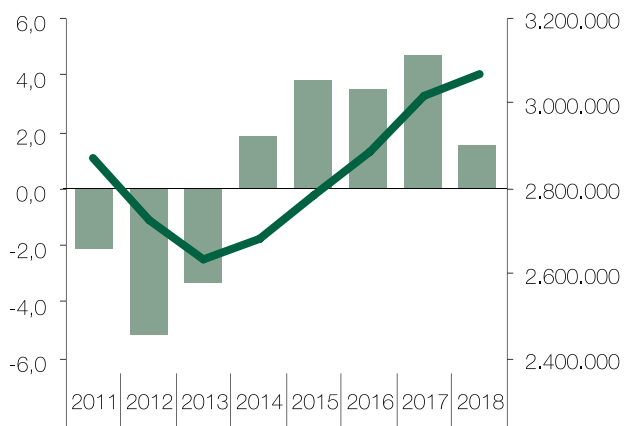
■ % Cto. (Izda.) — Nivel (dcha.)

De 10 a 49



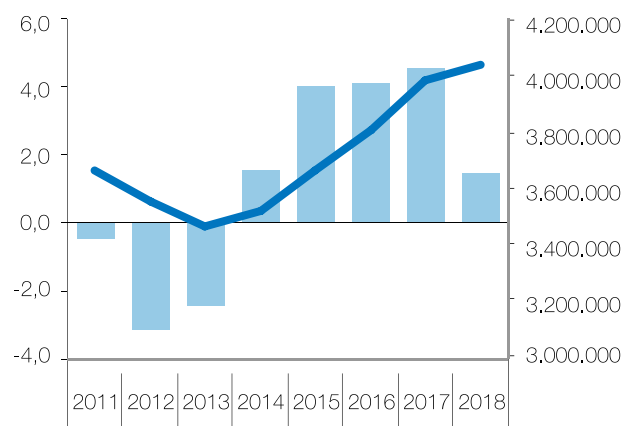
■ % Cto. (Izda.) — Nivel (dcha.)

De 50 a 249



■ % Cto. (Izda.) — Nivel (dcha.)

250 y más



■ % Cto. (Izda.) — Nivel (dcha.)

Fuente: Datos históricos de la Gerencia de informática de la Seguridad Social y Predicciones de elaboración propia.

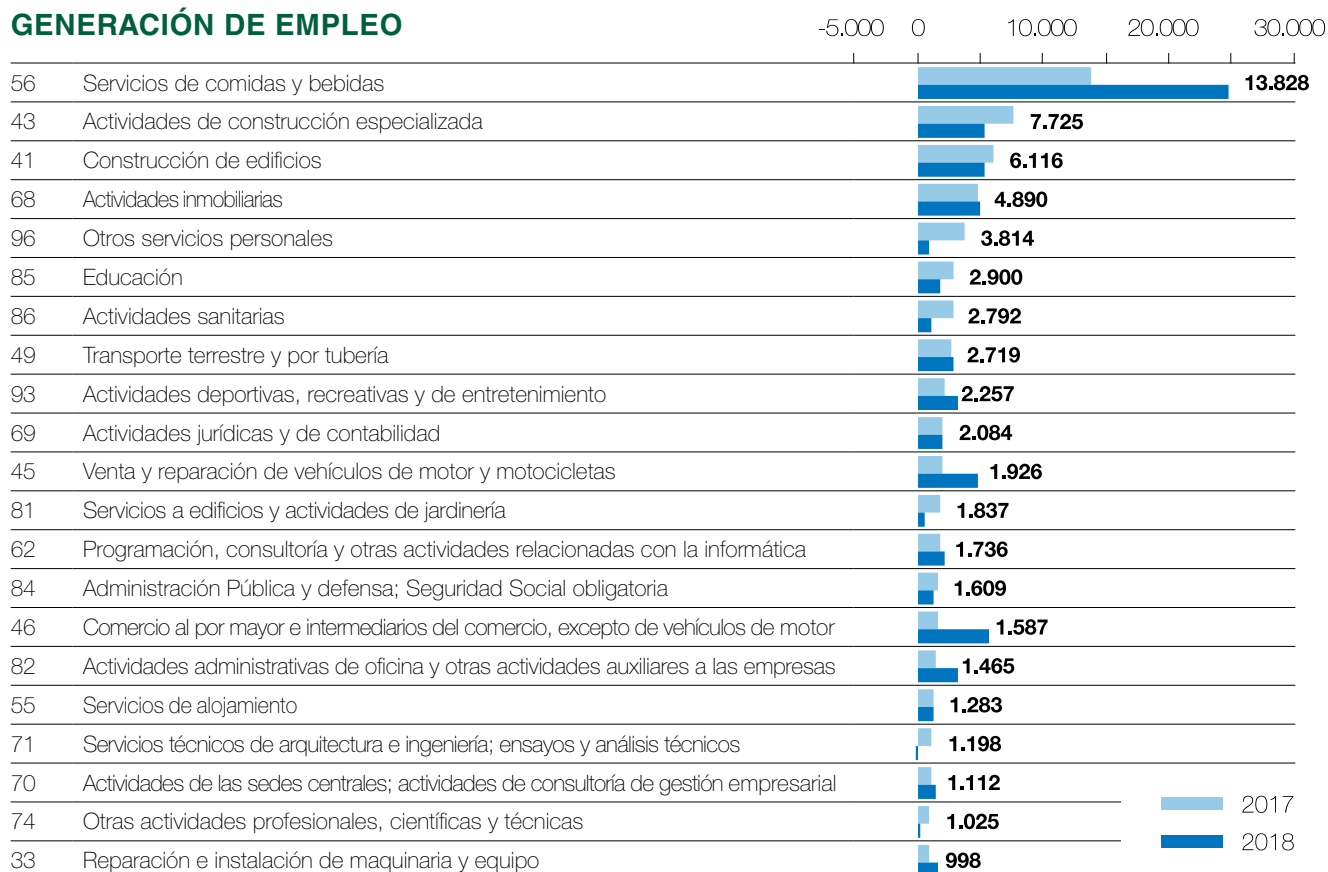
En 2018 la creación de empleo en las microempresas podría verse acrecentada, elevando hasta el 3,2% interanual su tasa de crecimiento. Este avance representa un cambio del comportamiento observado en los dos ejercicios precedentes, al superar los crecimientos estimados en las pequeñas y medianas empresas. El sector de los servicios acumulará el 81,5% de las nuevas afiliaciones registradas en 2018. Destaca en el mismo la evolución del empleo en actividades tales como la información, la consultoría, las telecomunicaciones (63, 62 y 61), la actividad inmobiliaria (68) y los servicios administrativos (82), entre otras. De igual forma, la construcción seguirá contando con un importante peso en la afiliación, aunque el crecimiento del empleo en estas actividades podría producirse a ritmos más modestos de lo esperado para 2017. Esta evolución iría acompañada de un mayor protagonismo del sector industrial que, con una variación anual prevista del 2,6% en 2018, haría que la participación del empleo industrial se fuese ampliando, en tan sólo un año, desde el 3,6% al 7,5% del total de las afiliaciones estimadas.

MICROEMPRESAS

De 1 a 9

	2016		2017		2018	
	Var.	%cto.	Var.	%cto.	Var.	%cto.
TOTAL	71.596	2,3%	71.104	2,2%	104.275	3,2%
AGRICULTURA	-926	-2,3%	542	1,4%	798	2,0%
INDUSTRIA	1.958	0,6%	2.575	0,8%	7.871	2,6%
CONSTRUCCIÓN	10.332	3,5%	13.577	4,5%	10.622	3,3%
SERVICIOS	60.233	2,4%	54.409	2,1%	84.983	3,3%

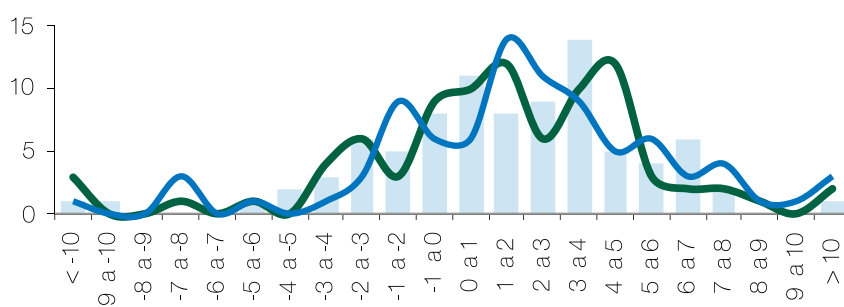
GENERACIÓN DE EMPLEO

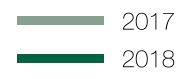
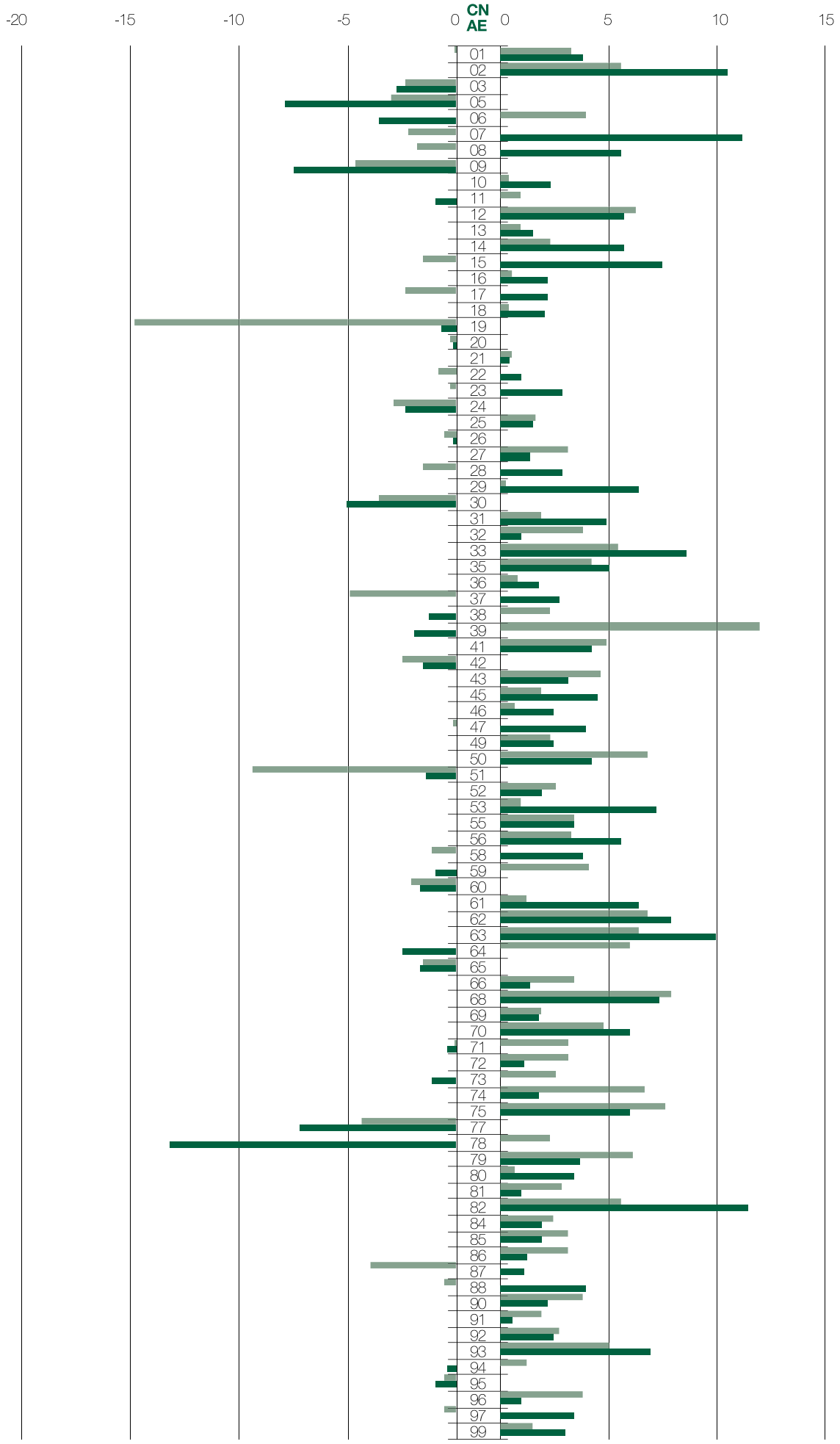


DISTRIBUCIÓN DE ACTIVIDADES

2017
2016
2018

Fuente: Datos históricos de la Gerencia de informática de la Seguridad Social y Predicciones de elaboración propia.



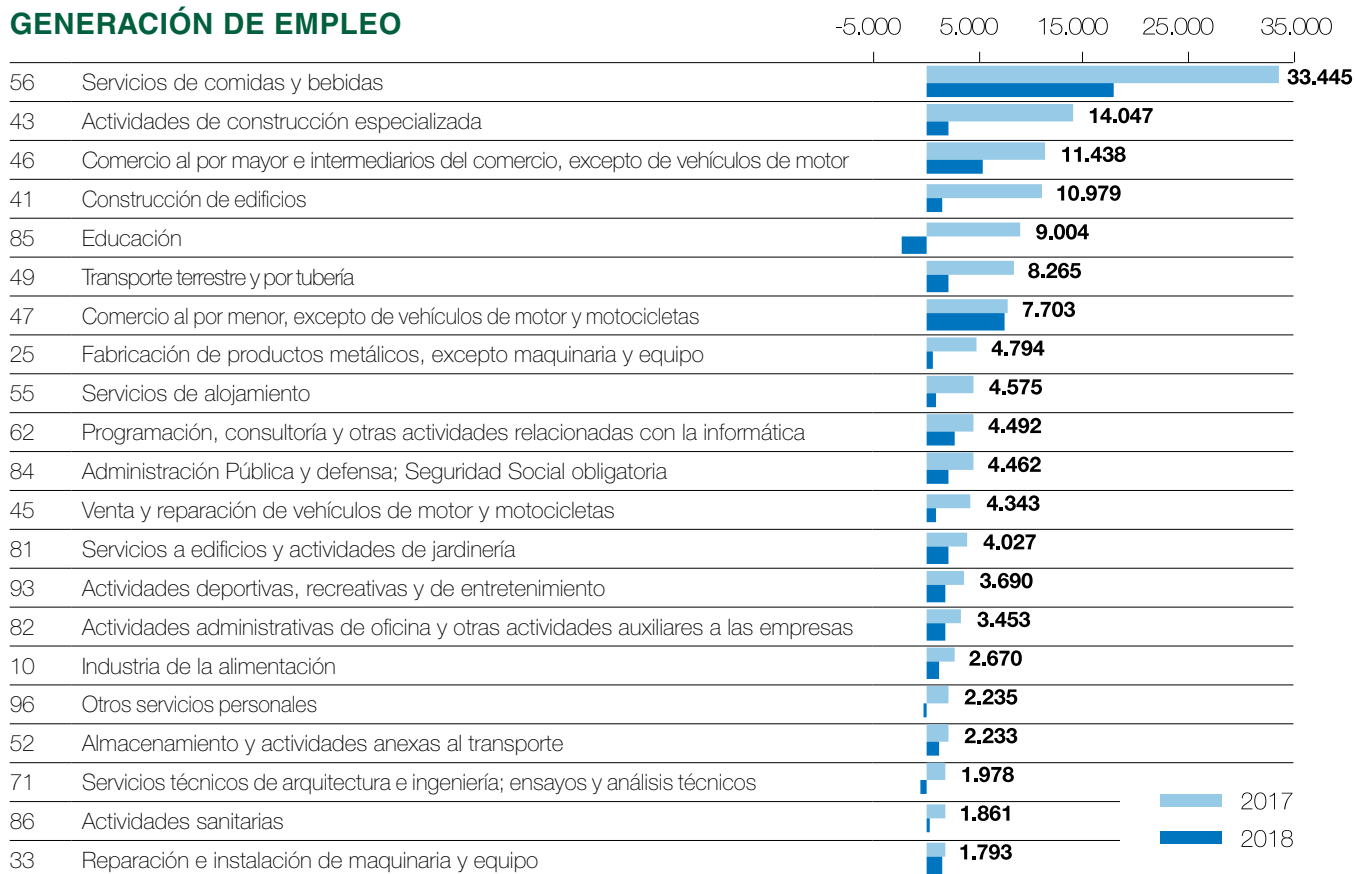


La notable ralentización esperada en las tasas de crecimiento del empleo generado en las pequeñas empresas a lo largo de 2018 estaría justificada por una drástica merma en el número de nuevas ofertas de empleo en construcción y servicios. Con respecto a la construcción, podría truncarse la extraordinaria trayectoria positiva que, de cumplirse las previsiones, le posicionarían en 2017 como una de las actividades con mayor crecimiento. En los servicios, el número de afiliaciones que previsiblemente se generen a lo largo de 2018 se cifra tan sólo en un avance del 1,8%, 3,4 puntos por debajo de los de 2017. Este sector aglutinará, no obstante, más del 76,6% del empleo esperado para el próximo año. En cuanto al sector industrial, la reparación de maquinaria y equipo (33) y la fabricación de material eléctrico y maquinaria (27 y 28) serán los principales frenos al proceso de desaceleración industrial que podría iniciarse el próximo año. En este menor crecimiento de los afiliados destaca el notable descenso de coquerías (19), la estabilidad prevista en la industria química (20), en la de fabricación de minerales no metálicos (23) o en el sector de la automoción (29).

PEQUEÑAS De 10 a 49

	2016		2017		2018	
	Var.	%cto.	Var.	%cto.	Var.	%cto.
TOTAL	143.760	4,7%	167.618	5,2%	58.994	1,7%
AGRICULTURA	84	0,3%	370	1,5%	238	1,0%
INDUSTRIA	16.336	3,1%	17.883	3,3%	9.938	1,8%
CONSTRUCCIÓN	15.852	6,6%	25.274	9,9%	3.581	1,3%
SERVICIOS	111.488	4,9%	124.092	5,2%	45.237	1,8%

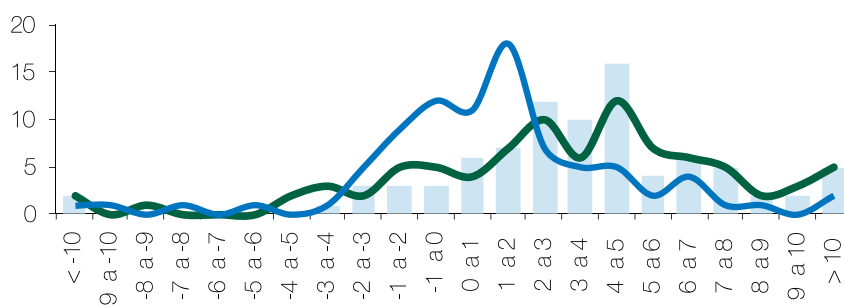
GENERACIÓN DE EMPLEO

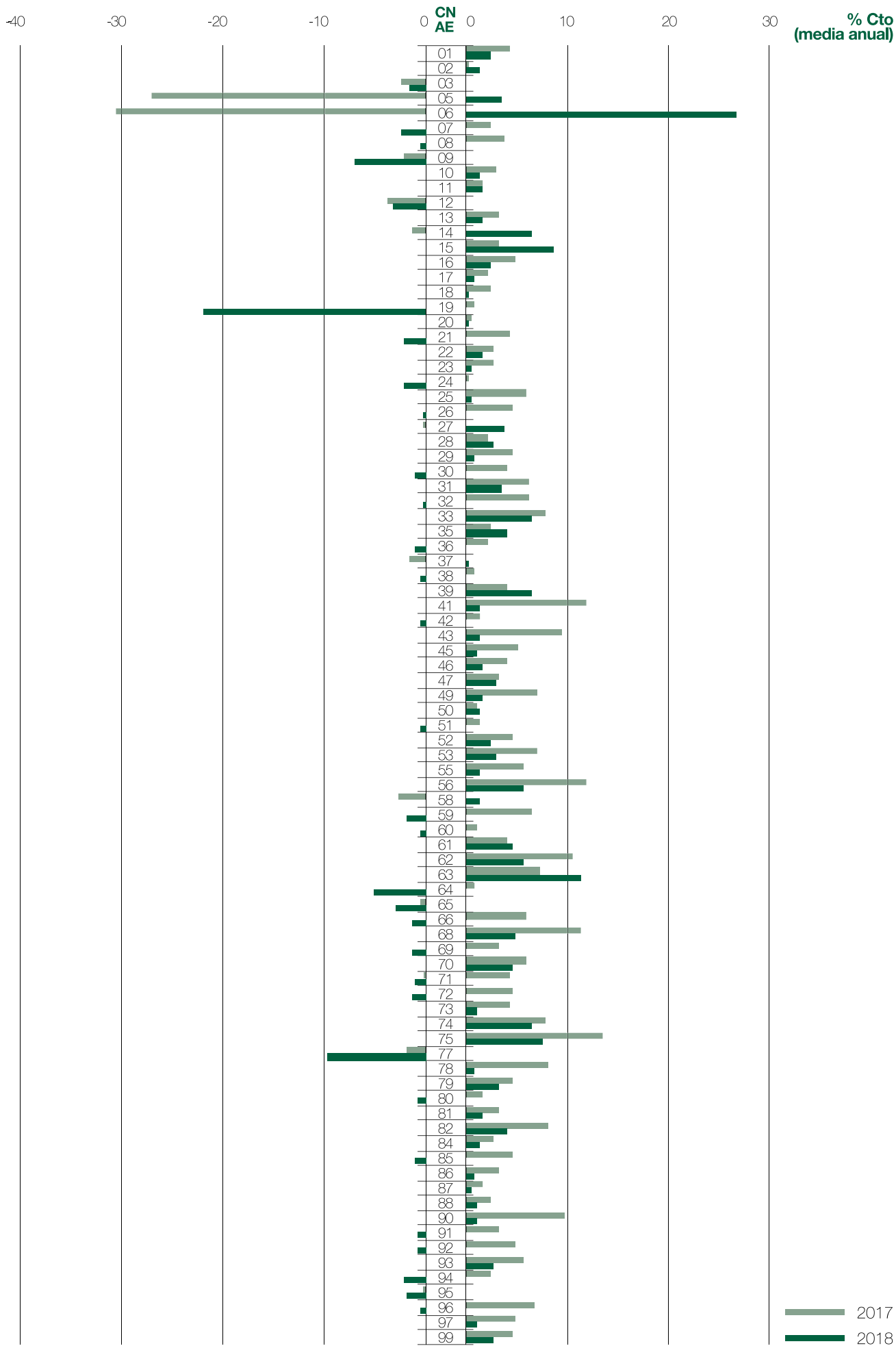


DISTRIBUCIÓN DE ACTIVIDADES

2017
2016
2018

Fuente: Datos históricos de la Gerencia de informática de la Seguridad Social y Predicciones de elaboración propia.



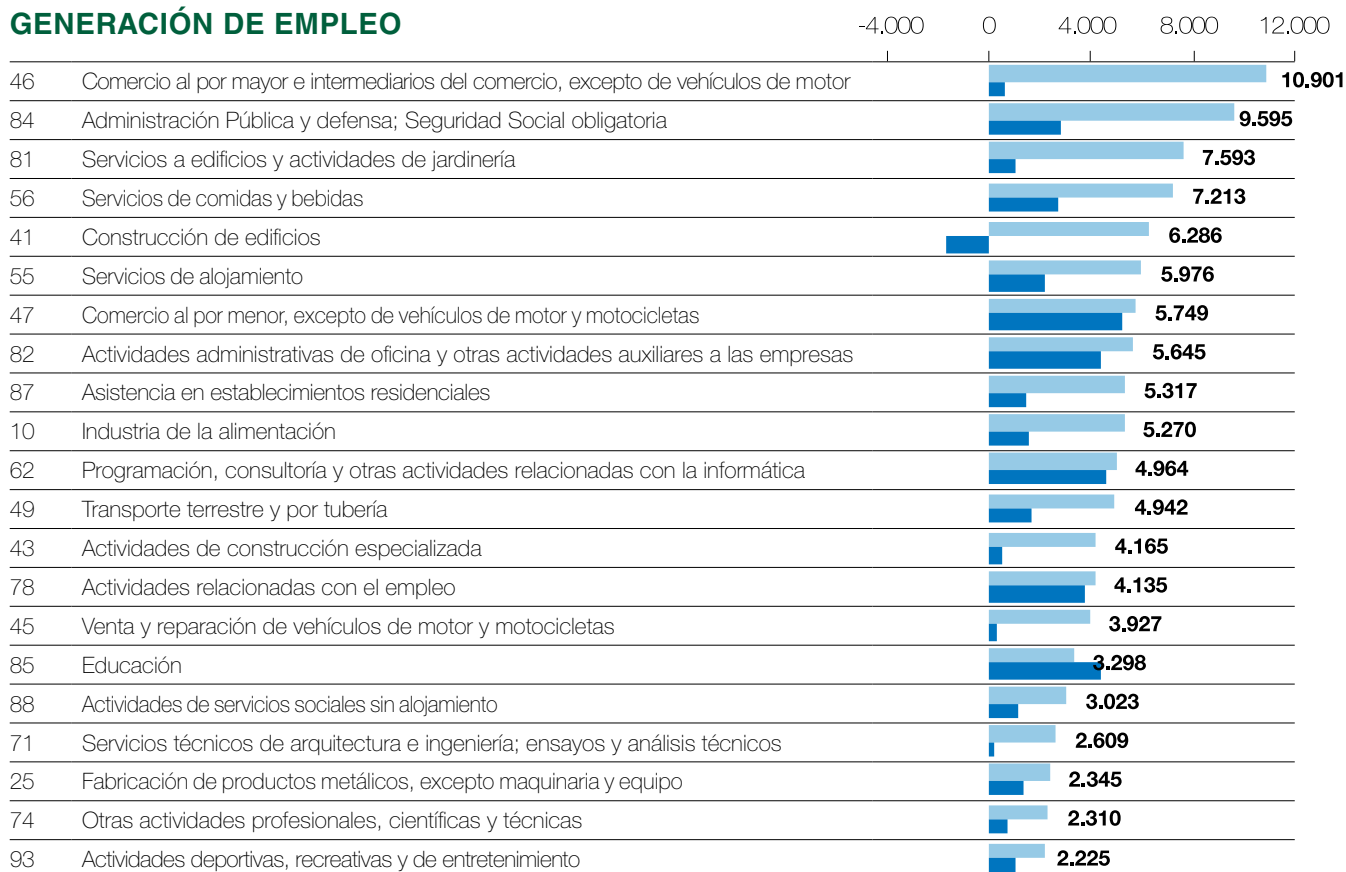


La afiliación en las medianas empresas experimentará, al igual que en el caso de las pequeñas, una importante desaceleración de sus tasas de crecimiento anual durante 2018. Todos los sectores de actividad estarán afectados por esta evolución, sin embargo, destaca la pérdida de dinamismo del sector de la construcción y de las actividades relacionadas con los servicios. Las actividades relacionadas con la construcción de edificios (41) marcarán el registro negativo del sector de la construcción en el próximo año, mientras que las actividades del comercio al por mayor (46) y las de las Administraciones Públicas (84) son las que ocasionarán un menor crecimiento de los registros de afiliación en el sector de los servicios. En este comportamiento se acumula también la moderación anticipada en la generación de empleo industrial, fruto de notables reducciones en su componente energético (05, 07 y 09) y de la marcada estabilidad anticipada en la mayor parte de las industrias manufactureras y especialmente de aquellas ramas de actividad en mayor medida vinculadas con el sector de la construcción.

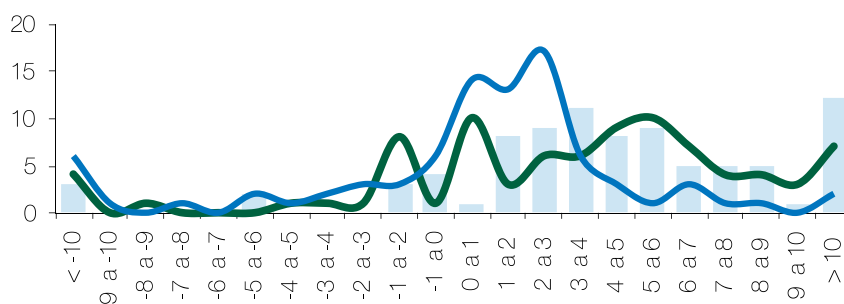
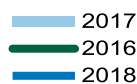
MEDIANAS De 50 a 249

	2016		2017		2018	
	Var.	%cto.	Var.	%cto.	Var.	%cto.
TOTAL	98.345	3,5%	135.779	4,7%	45.982	1,5%
AGRICULTURA	551	5,0%	1.101	9,5%	-8	-0,1%
INDUSTRIA	18.725	3,5%	22.782	4,1%	8.546	1,5%
CONSTRUCCIÓN	1.200	1,2%	10.866	10,8%	-1.239	-1,1%
SERVICIOS	77.870	3,6%	101.029	4,6%	38.682	1,7%

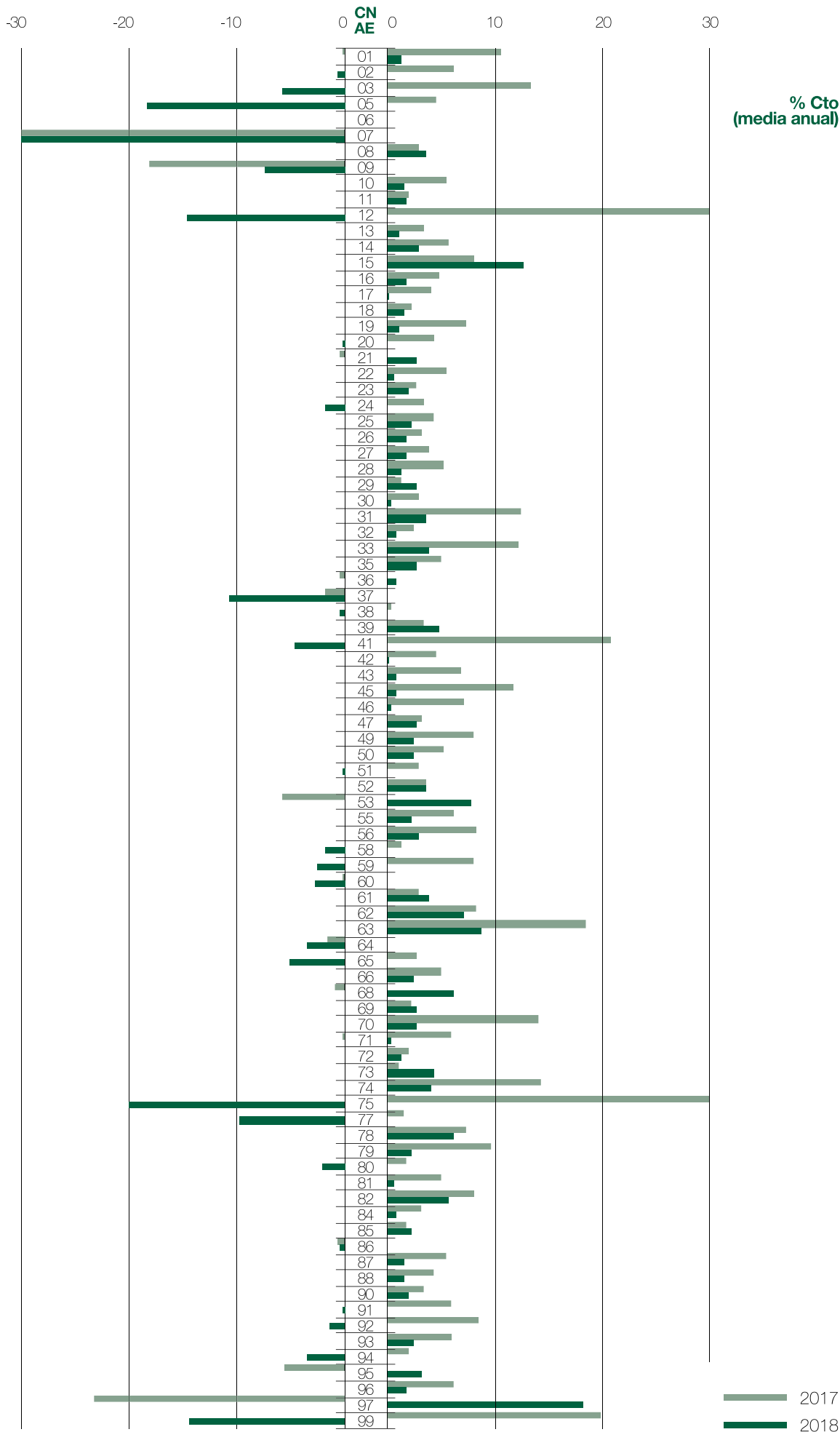
GENERACIÓN DE EMPLEO



DISTRIBUCIÓN DE ACTIVIDADES



Fuente: Datos históricos de la Gerencia de informática de la Seguridad Social y Predicciones de elaboración propia.



NOTAS Y ANEXOS



Nota Técnica

El presente boletín trimestral de empleo se elabora sobre la base de una explotación específica de los datos de registro de afiliaciones la Seguridad Social que realiza la Gerencia de Informática de la Seguridad Social y sin cuya colaboración no sería posible la realización del mismo.

Los datos recogidos incorporan todos los trabajadores en alta laboral en el Régimen General, junto con el Régimen Especial de la Minería del Carbón y los afiliados por cuenta ajena al Régimen Especial del Mar, clasificados por actividad principal del empleador, agrupados en 88 categorías de CNAE 2009 a dos dígitos, así como por el tamaño del centro de cotización, distribuido en cuatro categorías: Micropymes (de 1 a 9 trabajadores), Pequeña empresas (de 10 a 49 trabajadores), Medianas empresas (de 50 a 249 trabajadores) y Grandes empresas (de más de 250 trabajadores).

Quedan excluidos, por tanto, de este análisis, los afiliados del Sistema Especial Agrario y el Sistema Especial de Empleados del Hogar, así como los afiliados del Régimen Especial de Trabajadores Autónomos y los afiliados por cuenta propia al Régimen Especial del Mar.

Como referencia general, a 31 de enero de 2016, los afiliados incorporados en el estudio representaron el 74% de la afiliación total. Los trabajadores del Régimen Especial de Trabajadores Autónomos supusieron el 18%, los del Régimen Especial Agrario el 5% y los del Régimen Especial de Empleados del Hogar el 2%.

Los datos se recogen mensualmente y hacen referencia a total de afiliados en el último día del mes; si bien, la explotación estadística se ejecuta y se procesa cada tres meses.

Las predicciones presentadas proceden de un modelo específico desarrollado en colaboración con el Centro de Predicción Económica CEPREDE vinculado a la Universidad Autónoma de Madrid.



En este modelo se combinan tanto técnicas de predicción basadas en modelos de series temporales, en concreto el análisis factorial dinámico, para la proyección a corto plazo de los valores mensuales, junto con modelos estructurales y de corrección del error para realizar predicciones a medio y largo plazo sobre los escenarios macroeconómicos proyectados por CEPREDE con el Modelo Wharton-UAM de la economía española.

Clasificación CNAE a dos dígitos

01	Agricultura, ganadería, caza y servicios relacionados con las mismas
02	Silvicultura y explotación forestal
03	Pesca y acuicultura
05	Extracción de antracita, hulla y lignito
06	Extracción de crudo de petróleo y gas natural
07	Extracción de minerales metálicos
08	Otras industrias extractivas
09	Actividades de apoyo a las industrias extractivas
10	Industria de la alimentación
11	Fabricación de bebidas
12	Industria del tabaco
13	Industria textil
14	Confección de prendas de vestir
15	Industria del cuero y del calzado
16	Industria de la madera y del corcho, excepto muebles; cestería y espartería
17	Industria del papel
18	Artes gráficas y reproducción de soportes grabados
19	Coquerías y refino de petróleo
20	Industria química
21	Fabricación de productos farmacéuticos
22	Fabricación de productos de caucho y plásticos
23	Fabricación de otros productos minerales no metálicos
24	Metalurgia; fabricación de productos de hierro, acero y ferroaleaciones
25	Fabricación de productos metálicos, excepto maquinaria y equipo
26	Fabricación de productos informáticos, electrónicos y ópticos
27	Fabricación de material y equipo eléctrico
28	Fabricación de maquinaria y equipo n.c.o.p.
29	Fabricación de vehículos de motor, remolques y semirremolques
30	Fabricación de otro material de transporte
31	Fabricación de muebles
32	Otras industrias manufactureras
33	Reparación e instalación de maquinaria y equipo
35	Suministro de energía eléctrica, gas, vapor y aire acondicionado
36	Captación, depuración y distribución de agua
37	Recogida y tratamiento de aguas residuales
38	Recogida, tratamiento y eliminación de residuos; valorización
39	Actividades de descontaminación y otros servicios de gestión de residuos
41	Construcción de edificios
42	Ingeniería civil
43	Actividades de construcción especializada
45	Venta y reparación de vehículos de motor y motocicletas
46	Comercio al por mayor e intermediarios del comercio, excepto de vehículos de motor y motocicletas
47	Comercio al por menor, excepto de vehículos de motor y motocicletas
49	Transporte terrestre y por tubería
50	Transporte marítimo y por vías navegables interiores

51	Transporte aéreo
52	Almacenamiento y actividades anexas al transporte
53	Actividades postales y de correos
55	Servicios de alojamiento
56	Servicios de comidas y bebidas
58	Edición
59	Actividades cinematográficas, de vídeo y de programas de televisión, grabación de sonido y edición musical
60	Actividades de programación y emisión de radio y televisión
61	Telecomunicaciones
62	Programación, consultoría y otras actividades relacionadas con la informática
63	Servicios de información
64	Servicios financieros, excepto seguros y fondos de pensiones
65	Seguros, reaseguros y fondos de pensiones, excepto Seguridad Social obligatoria
66	Actividades auxiliares a los servicios financieros y a los seguros
68	Actividades inmobiliarias
69	Actividades jurídicas y de contabilidad
70	Actividades de las sedes centrales; actividades de consultoría de gestión empresarial
71	Servicios técnicos de arquitectura e ingeniería; ensayos y análisis técnicos
72	Investigación y desarrollo
73	Publicidad y estudios de mercado
74	Otras actividades profesionales, científicas y técnicas
75	Actividades veterinarias
77	Actividades de alquiler
78	Actividades relacionadas con el empleo
79	Actividades de agencias de viajes, operadores turísticos, servicios de reservas y actividades relacionadas con los mismos
80	Actividades de seguridad e investigación
81	Servicios a edificios y actividades de jardinería
82	Actividades administrativas de oficina y otras actividades auxiliares a las empresas
84	Administración Pública y defensa; Seguridad Social obligatoria
85	Educación
86	Actividades sanitarias
87	Asistencia en establecimientos residenciales
88	Actividades de servicios sociales sin alojamiento
90	Actividades de creación, artísticas y espectáculos
91	Actividades de bibliotecas, archivos, museos y otras actividades culturales
92	Actividades de juegos de azar y apuestas
93	Actividades deportivas, recreativas y de entretenimiento
94	Actividades asociativas
95	Reparación de ordenadores, efectos personales y artículos de uso doméstico
96	Otros servicios personales
97	Actividades de los hogares como empleadores de personal doméstico
99	Actividades de organizaciones y organismos extraterritoriales

 randstad research

CEPYME
CONFEDERACIÓN ESPAÑOLA DE LA PEQUEÑA Y MEDIANA EMPRESA