

La tasa de paro vuelve a bajar hasta el 18,63%, pese a la pérdida de 19.400 empleos

Valoración datos de EPA
IV trim. 2016

El número de ocupados desciende en 19.400 en el cuarto trimestre, un comportamiento peor que en los dos años anteriores

Aumentan en 60.200 los asalariados con contrato indefinido durante el cuarto trimestre del pasado año, hasta los 11,3 millones

La tasa de paro baja 28 centésimas, hasta el 18,63%, tras reducirse el paro en 83.000 personas en el cuarto trimestre de 2016

Análisis Randstad: 2016, un año caracterizado por la superación de hitos en el mercado laboral

La tasa de paro vuelve a bajar hasta el 18,63%, pese a la pérdida de 19.400 empleos

La Encuesta de Población Activa (EPA) del cuarto trimestre se ha caracterizado por una **caída de la población activa que ha superado las 102.000 personas**, lo que ha permitido que, pese a que se haya medido una pérdida trimestral de 19.400 ocupados –un comportamiento en un cuarto trimestre que ha sido peor que en los dos años previos–, se haya podido producir una **reducción del paro de 83.000 personas**, lo que supone el mejor resultado en dicha variable de la serie histórica. Como consecuencia, además, se ha reducido la tasa de paro en casi tres décimas, hasta quedar situada al cierre del año 2016 en un 18,63%, la más baja desde el año 2009.

El número de ocupados se ha mantenido por encima de los 18,5 millones (18,51), mientras que la cifra de parados según la EPA cierra el año 2016 en 4,24 millones, la cifra más baja desde el segundo trimestre de 2009.

En cuanto a la evolución de la actividad, la reducción de la población activa experimentada en el cuarto trimestre (-102.400 personas) ha reducido la tasa de actividad en 33 centésimas, hasta un 58,95%. En términos interanuales se mantiene la tónica de caída de la población activa (-0,56%), aunque dicha reducción se ha acelerado más de tres décimas como consecuencia del comportamiento del cuarto trimestre.

La ocupación desciende en el cuarto trimestre, pero se mantiene por encima de 18,5 millones

La reducción trimestral en el número de ocupados (-19.400 personas) se ha producido tanto entre los trabajadores por cuenta propia (-1.700 ocupados, -0,05%) como entre los asalariados (-19.200, -0,12%), aunque ha sido ligeramente más intensa entre estos últimos. En este último trimestre se ha invertido la tendencia que venía observándose en los últimos trimestres, de crecimiento de los trabajadores por cuenta propia que son empleadores. En el cuarto trimestre dicho grupo ha descendido un 1,38%, lo que ha sido suficiente para que en términos interanuales se haya medido una caída de un 1,85%, por el contrario, crecen aquellos que no tienen trabajadores a su cargo un 1,57% en 2016.

La creación de empleo ha sido la más intensa en un tercer trimestre desde el año 2005

Entre los trabajadores asalariados, el cuarto trimestre del año se ha caracterizado por un incremento de los asalariados con contrato indefinido (+60.200, +0,53%), mientras que en los de carácter temporal han descendido un 1,91% (-79.400), revirtiendo el comportamiento observado en el trimestre anterior. En términos interanuales la situación es diferente, puesto que el aumento total del empleo asalariado (+396.600 personas) se reparte entre el incremento experimentado por el empleo de carácter indefinido (+169.900) como entre los contratados de manera temporal (+226.700). La tasa de temporalidad baja 5 décimas respecto al trimestre anterior y queda situada en el 26,5%, lo que indica que casi **3 de cada 4 trabajadores asalariados en España cuentan con un contrato indefinido**.

El descenso de la ocupación en el cuarto trimestre se ha dado tanto en el sector público (-17.800, -0,59%) como en el sector privado, aunque en este último caso la reducción ha sido testimonial (-1.600 personas, -0,01%). El empleo en el sector público vuelve a perder, como consecuencia de esta reducción, los 3 millones de ocupados en el cuarto trimestre, después de haber superado dicha barrera en el trimestre anterior.

El empleo ha descendido en el cuarto trimestre entre los menores de 40 años, mientras que el aumento ha sido generalizado entre los mayores de dicha edad, en todos los segmentos. La mayor caída trimestral del empleo se ha producido entre los trabajadores de 20 a 24 años (-55.500 personas), mientras que el mayor incremento de la ocupación se ha medido entre los trabajadores de 50 a 54 años (+45.300 ocupados).

Por sectores, el empleo aumentó en los sectores de Agricultura (+72.900, +9,80%) e Industria (+47.800, +1,89%) y ha descendido en Construcción (-27.800, -2,51%) y Servicios (-112.300, -0,79%). En términos interanuales el empleo sube en todos los sectores, con especial intensidad en Agricultura (+4,75%) e Industria (+4,70%).

La reducción del empleo en el cuarto trimestre se ha concentrado en cinco comunidades autónomas –Baleares, Cataluña, Castilla y León, Extremadura y País Vasco–, y ha sido especialmente intensa en la primera de ellas (-60.800 personas, -10,63%) fruto del mayor sesgo estacional del empleo en Baleares. Las mayores subidas del empleo se han producido en la Comunidad Valenciana (+32.600) y Madrid (+27.800). En términos interanuales el crecimiento de la ocupación ha sido generalizado en todas las comunidades autónomas excepto Extremadura.

La tasa de paro baja 28 centésimas, hasta el 18,63%, la más baja por primera vez desde 2009

El paro medido a través de la EPA ha descendido en 83.000 personas en el cuarto trimestre del pasado año. Dicha reducción ha sido **la más importante en un cuarto trimestre desde 2002**, la mayor serie para la que se cuentan con datos comparables. En términos desestacionalizados, el paro EPA ha descendido un 3,78% en variación trimestral, lo que refuerza la interpretación sobre el positivo comportamiento de esta variable, ya que se acelera respecto a los dos trimestres anteriores. **La cifra total de parados se ha situado en 4.237.800 personas** y la tasa de paro se ha reducido 28 centésimas, hasta el 18,63%. El número de hogares con todos los miembros activos en paro ha disminuido en 50.500 en el trimestre.

La tasa de paro desciende hasta el 18,91%, por debajo del 20% por primera vez en seis años

El descenso trimestral del paro ha beneficiado a los trabajadores de todas las franjas de edad, con la única excepción de los que superan los 55 años, que han experimentado un aumento de 6.100 parados. El mayor descenso se ha localizado entre los trabajadores con edades intermedias (-55.700 parados), mientras que los parados más jóvenes, menores de 25 años, han experimentado una reducción en sus cifras de desempleo de 33.400 personas.

Análisis Randstad: 2016, año de superación de hitos en el mercado laboral

La publicación de los datos de la EPA del cuarto trimestre permite realizar un análisis completo del año 2016 en cuanto a la evolución del mercado de trabajo. Los principales titulares hacen referencia a la creación de 413.900 empleos en el conjunto del pasado año, así como la reducción de 541.700 desempleados en el mismo período. Pero el conjunto del año 2016 se ha caracterizado, además, por la consecución de una serie de hitos que pueden tener, además, un impacto en el optimismo de la sociedad respecto a la marcha del mercado laboral.

El primero de los hitos es el vinculado a la tasa de paro. El cierre del año 2016 ha dejado dicha variable en el 18,63%, una cifra evidentemente muy elevada, pero en el pasado año se ha bajado del 20% por primera vez desde 2010 y actualmente es la tasa más reducida desde el tercer trimestre de 2009.

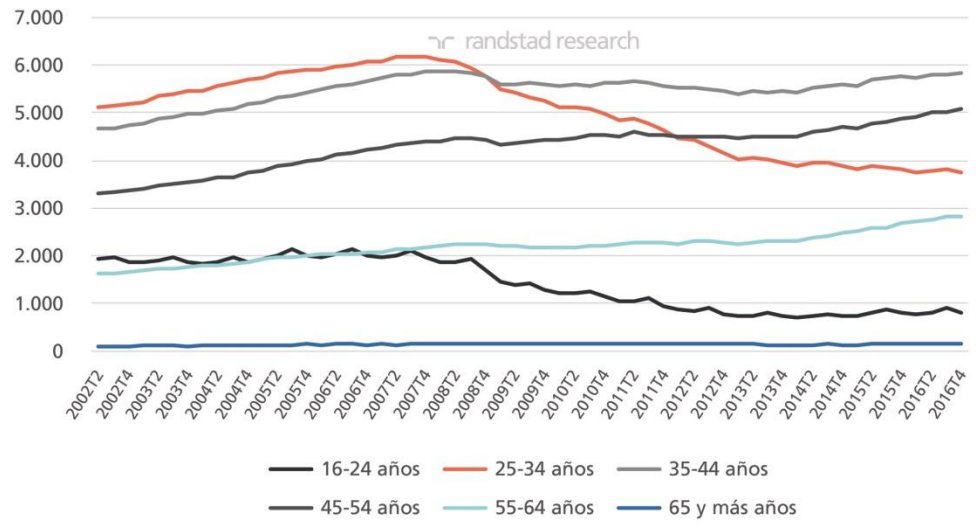
También la evolución del empleo ha superado otro hito de la historia reciente del mercado laboral español, puesto que por primera vez desde mediados de 2011 se volvían a superar los 18,5 millones de ocupados. Y pese al ligero descenso del empleo en el cuarto trimestre de 2016 se ha podido cerrar el año por encima de dicho umbral.

También se ha cerrado el año 2016 con la mayor cifra (11,3 millones) de asalariados con contrato indefinido de los últimos cinco años, ya que hay que remontarse a 2011 para observar un mayor número de trabajadores indefinidos en España.

Y finalmente, también se ha alcanzado en 2016 –en el tercer trimestre– la mayor cifra en cinco años de trabajadores ocupados a tiempo completo, después de que la integridad del empleo neto creado en 2016 haya sido de dicha naturaleza (el empleo a tiempo parcial se redujo en el pasado año en 10.700 personas).

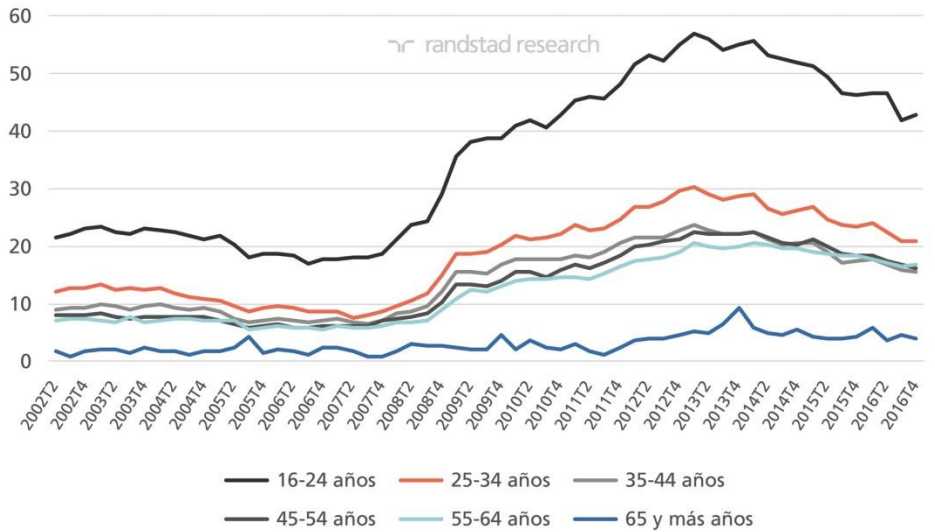
Evolución del número de ocupados, por edades

2002T2-2016T4



Evolución de las tasas de paro, por edades

2002T2-2016T4



Información de contacto

Randstad España	Nombre	Contacto
Dpto. Comunicación	Leticia Serrano	leticia.serrano@randstad.es / 686 991 238
	Patricia Martínez	patricia.martinez@randstad.es / 610 897 820

Sobre Randstad Research

Randstad Research es el centro de estudios y análisis del Grupo Randstad en España, que nace con la clara misión de enmarcar el estudio del empleo en la economía española y sus incidencias en las empresas.

Este servicio de estudios de libre acceso sirve para poner a disposición de toda la sociedad información objetiva y solvente sobre el mercado de trabajo y los recursos humanos. Randstad Research combina el conocimiento de la realidad laboral, tanto española como internacional, con el rigor científico y metodologías contrastadas. Más información en: <https://research.randstad.es/>