

# Informe trimestral del mercado de trabajo

2015

Cuarto trimestre.



# Índice

---

## Parte 1.

<b>Análisis del mercado de trabajo, cuarto trimestre.</b>	5
---	---

## Parte 2.

### **Análisis gráfico del mercado de trabajo, cuarto trimestre.**

1. EPA	9
2. Registros. Afiliación, Paro y Contratos.	33
3. Trabajo Temporal	43
4. Relaciones Laborales	49
5. Salarios	57



# Análisis del mercado de trabajo, cuarto trimestre de 2015

Durante el cuarto trimestre del año la economía española mantuvo su senda expansiva, con un crecimiento intertrimestral del producto interior bruto de un 0,8% y un crecimiento interanual del 3,5%, lo que refleja una progresiva aceleración de la economía a lo largo del pasado año 2015. La inflación no supuso un problema y el año 2015 se cerró con un crecimiento nulo de los precios respecto al año anterior. El consenso de los analistas dibuja un escenario central en el que el PIB crecerá de manera algo menos intensa en 2016 (un 2,7%) y la inflación se elevará de manera moderada en el presente año, pero se mantendrá por debajo del 1%. Pero también se advierten una serie de riesgos e incertidumbres en el horizonte económico que ya están erosionando la confianza de consumidores.

El mercado de trabajo, por su parte, ha mantenido a lo largo del último trimestre de 2015 la tónica general de creación de empleo y de reducción del paro de manera consistente, según todas las fuentes de información. El ritmo de evolución de las contrataciones ha confirmado el dinamismo del mercado laboral en el último trimestre, lo que ha permitido cerrar el año 2015 con avances superiores al 11%.

## El crecimiento del empleo en 2015 se sitúa en un 3%

La EPA correspondiente al cuarto trimestre de 2015 confirmó la tendencia de progresiva recuperación del empleo. En términos intertrimestrales la encuesta determinó un crecimiento de la ocupación de un 0,25%, equivalente a 45.500 nuevos ocupados, mientras que en términos interanuales, en el conjunto de 2015 el número de ocupados creció en términos netos en 525.100 personas, un 2,99% más.

El ritmo interanual de creación de empleo para el conjunto de

2015 ha sufrido una ligera desaceleración respecto al trimestre anterior, de casi dos décimas, pero ha permitido

cerrar el año en el entorno del 3% de crecimiento del empleo según la EPA. La afiliación a la Seguridad Social, por su parte, ha mantenido en los últimos seis meses una marcada estabilidad en la evolución interanual, en el entorno de un 3,20% de crecimiento. El último dato disponible (enero de 2016) no ha alterado este comportamiento, al situarse la tasa citada en el 3,19% (página 34) y un incremento interanual de 529.045 afiliados (página 36).

La creación trimestral de empleo neto medida por la EPA ha tenido varios focos: por una parte, ha crecido de manera intensa el número de trabajadores por cuenta propia que son empleadores, con un avance de un 4,19% respecto al trimestre anterior. El número de asalariados ha crecido en 39.900 personas, con más intensidad en el sector público que en el privado. Se ha producido, además, una reducción intertrimestral de 63.500 asalariados de carácter trimestral, mientras que, por el contrario, el número de asalariados indefinidos creció en los últimos tres meses del año en 103.400 personas. Como consecuencia, el último trimestre del año ha sido testigo de una reducción de medio punto porcentual de la tasa de temporalidad, que ha quedado fijada en el 25,7%.

El empleo neto creado en el trimestre se ha caracterizado por la parcialidad. Se ha producido un crecimiento de los ocupados a tiempo parcial de 93.300 personas mientras que los ocupados a tiempo completo disminuyeron en 47.800 personas en los últimos tres meses del año pasado. Sin embargo, en el conjunto de 2015, del incremento de 525.100 ocupados, la gran mayoría –un total de 501.800– fueron a tiempo completo, y sólo 23.300 a tiempo parcial. Este hecho refleja un crecimiento interanual de la ocupación a tiempo completo de un 3,4% y de un 0,8% en el caso de los ocupados a tiempo parcial. El número medio de horas efectivas de trabajo de los ocupados, no obstante, ha crecido ligeramente en el último trimestre del año, con un avance de un 0,3%, el mismo porcentaje que se registra para la variación interanual de dicha variable.

El sector público ha sido generador de empleo neto tanto en el último trimestre del año, en el que la EPA ha medido un incremento de la plantilla de empleados públicos de 14.300 personas –un crecimiento que ha servido para rebasar nuevamente la barrera de los 3 millones de empleados públicos, algo que no sucedía desde finales de

**El ritmo interanual de creación de empleo para el conjunto de 2015 ha sufrido una ligera desaceleración respecto al trimestre anterior, de casi dos décimas, pero ha permitido cerrar el año en el entorno del 3% de crecimiento del empleo según la EPA.**

2012- como también en términos interanuales, con un aumento de 73.200 empleados públicos en 2015. Dicho aumento se ha caracterizado por ser de trabajadores temporales en su inmensa mayoría (72.200), puesto que sólo 1.000 fueron indefinidos (página 19).

### El paro de larga duración, continuó descendiendo en 2015, ya que el número de desempleados con duraciones superiores a 1 año ha disminuido en 507.600 personas

En el cuarto trimestre el desempleo ha seguido descendiendo. De acuerdo con la EPA, la reducción ha sido de 71.300 parados en el trimestre, un proceso que se ha visto

reforzado, además de por la creación neta de empleo, por la reducción de la población activa (página 10) –algo que en principio no resulta deseable-. En el conjunto de 2015 la EPA marca una reducción muy intensa del desempleo, cifrada en 678.200 personas, un 12,4% de disminución, aún más intensa de la registrada en las oficinas de empleo (-7,96%). La reducción del paro en el pasado año ha sido más cuantiosa entre los varones, lo que ha provocado que por primera vez desde el segundo trimestre de 2008 el número de parados EPA varones sea inferior al de mujeres (página 26). La tasa de paro ha disminuido hasta el 20,90%, 2,8 puntos menos en un año (página 28).

En cuanto al paro de larga duración, continuó descendiendo en 2015, ya que el número de desempleados con duraciones superiores a 1 año ha disminuido en 507.600 personas (página 27), un fenómeno que también es síntoma del mayor dinamismo del mercado de trabajo y la recuperación económica. Aun así, todavía hay 2,85 millones de desempleados que permanecen en dicha situación durante más de 1 año.

### El cuarto trimestre certifica el buen momento de la contratación, que crece al 11% en 2015

El último trimestre de 2015 se ha caracterizado también por el mantenimiento de unos ritmos muy elevados de crecimiento de la contratación en el mercado de trabajo. Después de un mes de octubre en el que se produjo una notable desaceleración en el crecimiento respecto a lo que estaba siendo habitual en comparación interanual, se produjo una recuperación del ritmo en los dos últimos

meses del año y eso fue suficiente para que se cerrara el año con un crecimiento acumulado interanual superior al 11,0%.

Dicho crecimiento de la contratación en el conjunto de 2015 ha sido algo más intenso en lo relativo a la

contratación indefinida, que creció un 11,7% respecto a 2014, lo que fue suficiente para superar la barrera de los 1,5 millones de contratos indefinidos firmados en el conjunto del año. En el caso de la contratación temporal, el crecimiento interanual fue del 11,0% y la cifra total de contratos en el conjunto del año pasado, 17,07 millones,

superó las de los años previos al inicio de la crisis.

Como contrapunto debe señalarse la notable desaceleración experimentada por los contratos firmados en el mes de enero, que en comparación con el mes de enero de 2015 sólo crecieron un 1,9% en el caso de la contratación temporal y un 4,5% en el de los indefinidos. Todavía no hay información para confirmar si se trata de una desaceleración que se mantendrá de manera más persistente o las cifras de los próximos meses supondrán una recuperación de las tasas anteriores.

Dentro del ámbito de la contratación temporal, los últimos datos disponibles sobre la evolución de los contratos de puesta a disposición (CPD) reafirman el enorme dinamismo que la contratación está teniendo en 2015. El ritmo de crecimiento de los CPD en los diez primeros meses del pasado año fue de un 15,3% en tasa interanual, más de cuatro puntos superior al del conjunto de la contratación temporal en el mismo período (página 45). La consecuencia de este fuerte crecimiento es que a día de hoy es factible afirmar que el año 2015 puede llegar a cerrarse por encima de los 3 millones de CPD firmados y con el record de contratación de dicha modalidad de la serie histórica.

Los CPD, además, están demostrando ser una modalidad de contratación incentivadora del empleo juvenil, puesto que más de la mitad de los CPD firmados (el 53,1%) han sido suscritos por trabajadores de 34 años o menos, cuando sólo el 25,4% de los ocupados en estos momentos forman parte de dicha franja de edad.

La cifra del número de trabajadores cedidos por empresas de trabajo temporal (página 48) también está evolucionando de manera coherente con el intenso crecimiento de los CPD. Según los últimos datos disponibles, el crecimiento en los primeros diez meses de 2015 se situó en el entorno del 11,5%.

### Los salarios mantienen su senda de moderación

En lo referente a la evolución salarial, los últimos datos disponibles muestran el mantenimiento de un proceso de moderación salarial, con variaciones interanuales positivas pero claramente por debajo del 1%. Los últimos datos disponibles tanto de la Encuesta Trimestral de Coste Laboral del INE (página 58) como de la información registrada sobre convenios colectivos (página 51), apuntan en esta dirección, con crecimientos salariales de 0,5% (variación de los costes laborales) y 0,74% (subida anual media pactada en 2015), respectivamente. Debe recordarse que el pasado año se ha cerrado con una estabilidad de la evolución de los precios, con una tasa de inflación nula, lo que está permitiendo una ligera recuperación de poder adquisitivo de los salarios.

### La conflictividad laboral retorna a niveles pre-crisis

La tendencia de relajación de tensiones laborales sigue manteniéndose en el mercado laboral español de acuerdo a los últimos datos disponibles. La conflictividad sigue reduciéndose y puede apreciarse como el número de

huelgas, jornadas no trabajadas, y participantes retornan a valores previos al inicio de la crisis, así como en el volumen de conciliaciones laborales. También en materia de regulaciones de empleo los niveles de empresas y trabajadores afectados se sitúan al cierre del año 2015 en niveles significativamente inferiores a los de los años de crisis económica.

**Para el cuarto trimestre se mantiene la previsión de un crecimiento del empleo de un 3% en términos interanuales.**

### ¿Qué se puede esperar en el próximo trimestre?

Las previsiones de creación de empleo para los próximos trimestres apuntan a un mantenimiento de la tendencia a la recuperación, con ritmos de avance en el entorno del 2,5%, lo que, de mantenerse en todo el presente año, supondría unos 400 mil nuevos empleos. La tasa de paro, asimismo, podría reducirse por debajo del 20% en los trimestres centrales del año.

Sin embargo, las últimas semanas se han caracterizado por una escalada en las incertidumbres –tanto de carácter interno como externo– que rodean al futuro de la economía española. Por una parte, la incertidumbre política está ya frenando inversiones en el país y de acuerdo con algunas fuentes (BBVA), sólo esta fuente de incertidumbre puede reducir a la mitad el avance previsto del PIB en el presente año. Asimismo, hay indicadores ya en el inicio del año que muestran el deterioro de la confianza de los consumidores. El entorno convulso a nivel internacional también está penalizando a la economía española, que en las últimas semanas está viendo incrementarse la prima de riesgo de su deuda lo que también supone un lastre adicional para el mantenimiento del crecimiento económico y la creación de empleo en los niveles pronosticados para 2016.

### El déficit de talento y desequilibrios entre oferta y demanda de cualificación

En el informe correspondiente al tercer trimestre se señalaba la existencia de una serie de problemas estructurales que afectan al mercado de trabajo español: el desequilibrio formativo entre oferta y demanda de trabajo, la descapitalización de la generación de jóvenes, el excesivo crecimiento del empleo en el sector público, como elemento que lastra el crecimiento del sector privado, unos niveles inaceptables de paro de larga duración fruto de la inexistencia de una intermediación profesionalizada y una elevada temporalidad no gestionada de manera adecuada.

En este informe se dedica un apartado especial al primero de dichos problemas: el desequilibrio en las necesidades de cualificación requeridas por las empresas y las que disponen los trabajadores en España. Un problema que es también conocido como ‘déficit de talento’.

La primera pregunta que habría de hacerse es si la dificultad de las empresas para encontrar a profesionales adecuados siempre refleja un problema de ‘déficit de talento’ o si existen otras causas. En un reciente informe elaborado por Cedefop se responde a esta cuestión, indicando que en un contexto europeo, entre el 50% y el 66% (dependiendo del sector productivo analizado) de las empresas que declaran tener dificultades para encontrar profesionales adecuados se enfrenan a dicha dificultad no porque el talento no exista, sino porque sus ofertas de trabajo no resultan atractivas –en términos salariales o de otras condiciones laborales– o porque se percibe una falta de compromiso empresarial con el desarrollo del talento.

Dicha conclusión pone de manifiesto que si bien no todas las empresas con dificultades en la selección se

enfrentan a un problema de déficit de talento, una proporción nada despreciable, que puede llegar al 50% en ciertos sectores, sí afrontan carencias genuinas de competencias y talento: incapacidad para encontrar candidatos con las competencias adecuadas pese a querer ofrecer una remuneración adecuada por dichas competencias.

En el citado informe de Cedefop se posiciona a España en un nivel relativamente modesto en cuanto a las dificultades para encontrar el talento adecuado en el momento actual, algo por debajo de la media europea. Pero la situación actual no puede extrapolarse al futuro, y de hecho la misma fuente plantea que España será uno de los grandes países europeos con mayores problemas de desequilibrios entre oferta y demanda de competencias y cualificaciones de aquí a 2025.

El origen de las oportunidades futuras de empleo es doble. Son la suma de las vacantes derivadas de nuevos puestos creados –fruto del crecimiento económico y la expansión de la demanda– y de las oportunidades vinculadas a la necesidad de reemplazar trabajadores que o bien se mueven a otros empleos o abandonan el mercado de trabajo –por ejemplo, por jubilaciones–. En este sentido, las proyecciones realizadas por Cedefop respecto a las competencias futuras del mercado de trabajo español reflejan los siguientes hechos relevantes:

De aquí a 2025 sólo los perfiles profesionales de cualificación media y alta verán crecer las oportunidades laborales como consecuencia del primer factor –la expansión de la demanda–, mientras que los perfiles profesionales menos cualificados vivirán en España el fenómeno contrario: se destruirá empleo neto como consecuencia de una reducción de la demanda, por lo que para este escalón inferior de la pirámide formativa de los trabajadores las únicas oportunidades de encontrar empleo estarán vinculadas al reemplazo

de otros trabajadores. Bajo otro enfoque, el mercado laboral español va a ver incrementado el peso de los perfiles medios y altos de aquí a 2025, pues es en los que se va a concentrar en gran medida la demanda de profesionales por parte de las empresas.

Otra pregunta que debe responderse es qué tipo de perfiles son los más vinculados al 'déficit de talento'. Tampoco aquí la respuesta es sencilla, pero se detectan algunos patrones:

- Los perfiles de mayor cualificación denominados STEM (siglas inglesas asociadas a Ciencia, Tecnología, Ingeniería y Matemáticas) verán crecer la demanda del mercado a ritmos de un 10% anual de aquí a 2025, mientras que el ritmo de generación de titulados en dichas disciplinas en España no puede, a día de hoy, cubrir dicha demanda.
- El peso que los trabajadores con estudios profesionales (FP de grado medio y superior) en el conjunto del mercado laboral español es llamativamente bajo en comparación con la media de los principales países europeos. Esta estrechez del segmento educativo vinculado a la FP genera por un lado una alta demanda de muchos de estos perfiles y, por otra parte, una restricción al crecimiento de determinados sectores, como ciertas actividades industriales.
- El progreso tecnológico y la aparición constante de sectores económicos nuevos hace surgir la necesidad de profesionales con especializaciones no existentes en el pasado, lo que produce cuellos de botella en el mercado laboral. Como ejemplos pueden citarse especialistas cualificados en materia de seguridad informática y cloud computing, o especialistas en el desarrollo de tecnologías menos contaminantes, como puede ser el caso de los especialistas en tecnologías híbridas en el sector automovilístico.
- También existe un consenso sobre que la solución al déficit de talento requerirá una combinación adecuada de impulso de competencias técnicas (hard skills) y transversales (soft skills).

**¿Y cuál es la estructura formativa de la mano de obra en España?** ¿Está en disposición de hacer frente a dicho reto de una mayor exigencia de cualificación? Pues bien, si se toma como punto de partida el que se prevé que el 75% de las oportunidades laborales que surjan en España en los próximos diez años irán dirigidas a perfiles medios y altos, se anticipa –si no se introducen medidas que puedan generar de manera ágil un cambio estructural– un profundo desajuste. Un desequilibrio que se irá notando de manera progresiva entre las cualificaciones asociadas a los perfiles profesionales más demandados en el mercado y que más empleo van a crear en el futuro y aquellas cualificaciones de los trabajadores en España.

En las páginas 16 y 27 del presente informe puede comprobarse que tanto los ocupados como los desempleados no responden plenamente a una estructura del empleo que avanza hacia una mayor cualificación en los próximos años. Sólo el 51,7% de los ocupados cuentan con una cualificación que podría definirse como media y alta, y que engloba los titulados universitarios junto con los profesionales con estudios de FP de grado medio y superior. Y dicha proporción se reduce hasta un 33,2% en el caso de los desempleados.

La paradoja que puede surgir consiste en que el tejido productivo español contará en los próximos años con el potencial para ser generador de un volumen importante de oportunidades laborales, pero puede no ser capaz de satisfacer de manera efectiva dicha necesidad de trabajadores con los desempleados demandantes de empleo, por la fractura entre la cualificación de los mismos y los requerimientos de los puestos. Resolver este problema requerirá conocer al detalle cuáles son los perfiles más demandados y que cualificaciones requieren y articular ambiciosas políticas de recualificación profesional de los desempleados para poder frente a las futuras necesidades.



# EPA 2015

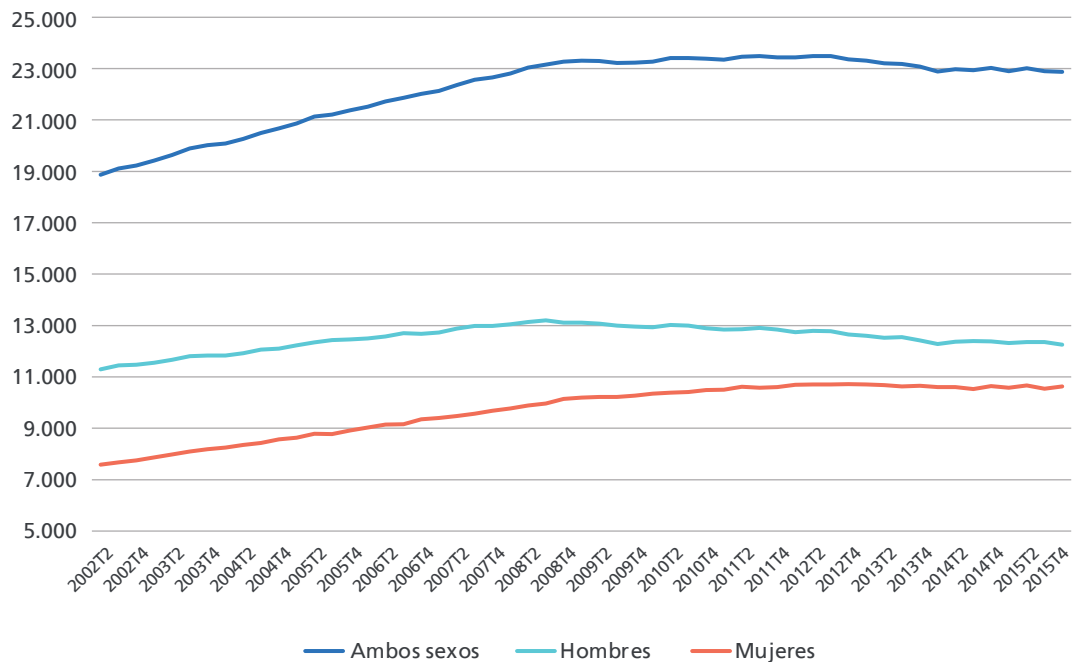
(Fuente: INE, Eurostat)

---

EPA

Activos por sexo.

Unidades:  
Miles Personas.

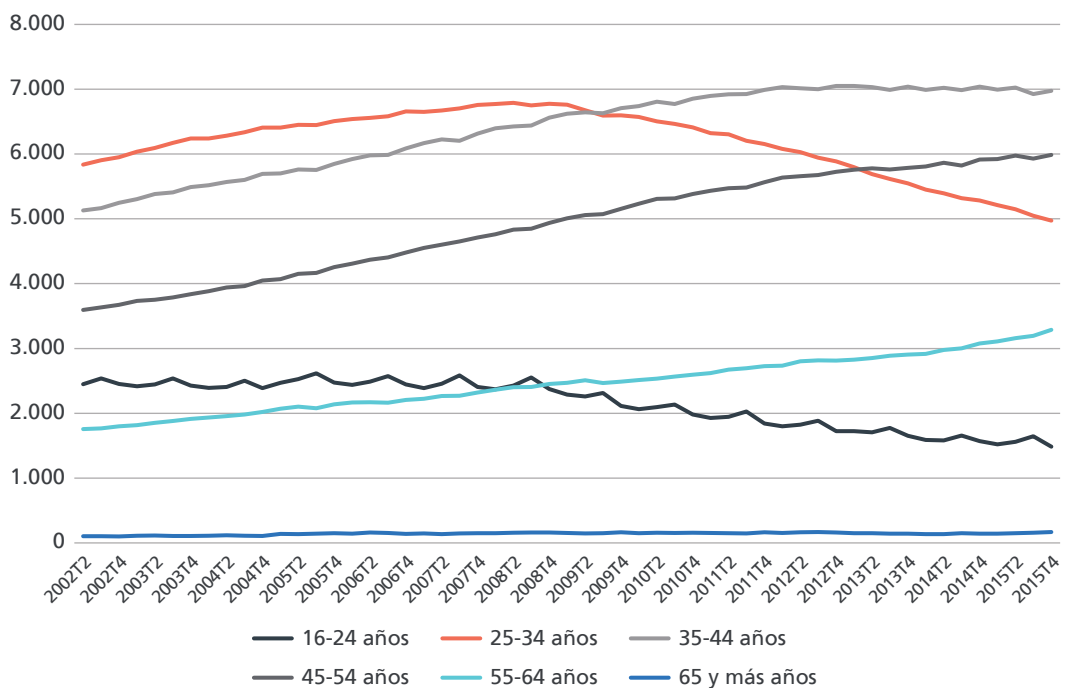


La población activa continuó en el último trimestre de 2015 su senda de decrecimiento, al perderse un total de 25.800 individuos activos, una pérdida que se ha concentrado entre los hombres (104.400 activos menos en el trimestre). En términos interanuales, se acelera el decrecimiento, puesto que se incrementa la tasa negativa

de variación desde el -0,14% del tercer trimestre hasta un -0,66% en el cuarto. La reducción en el número de activos se ha producido entre los jóvenes, con caídas anuales del 5,3% y 5,9% en los segmentos de 16 a 24 años y 25 a 29 años, respectivamente.

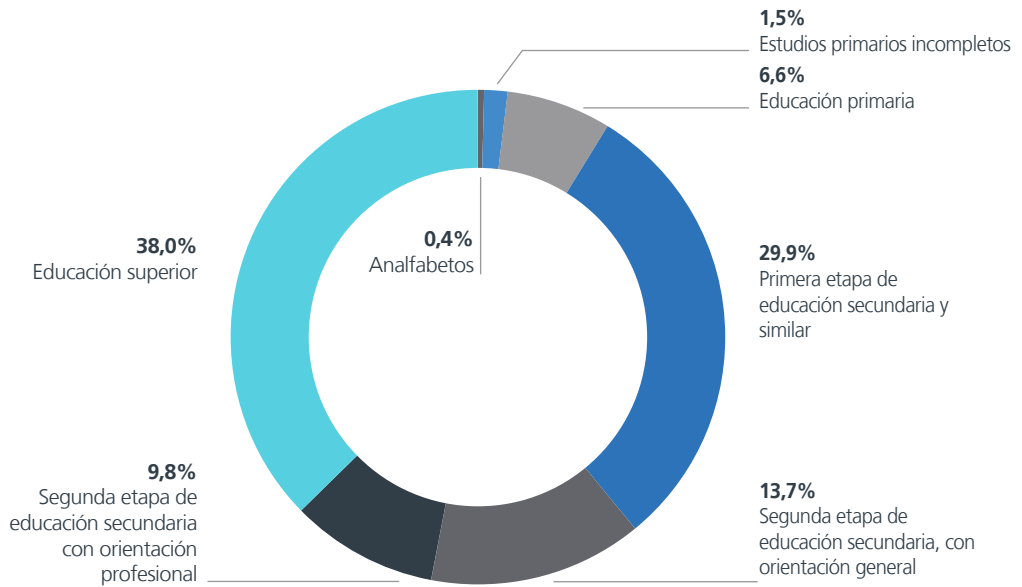
Activos por grupo de edad.

Unidades:  
Miles Personas.



**Activos por nivel de formación alcanzado. (2015T4)**

Unidades:  
Porcentaje.

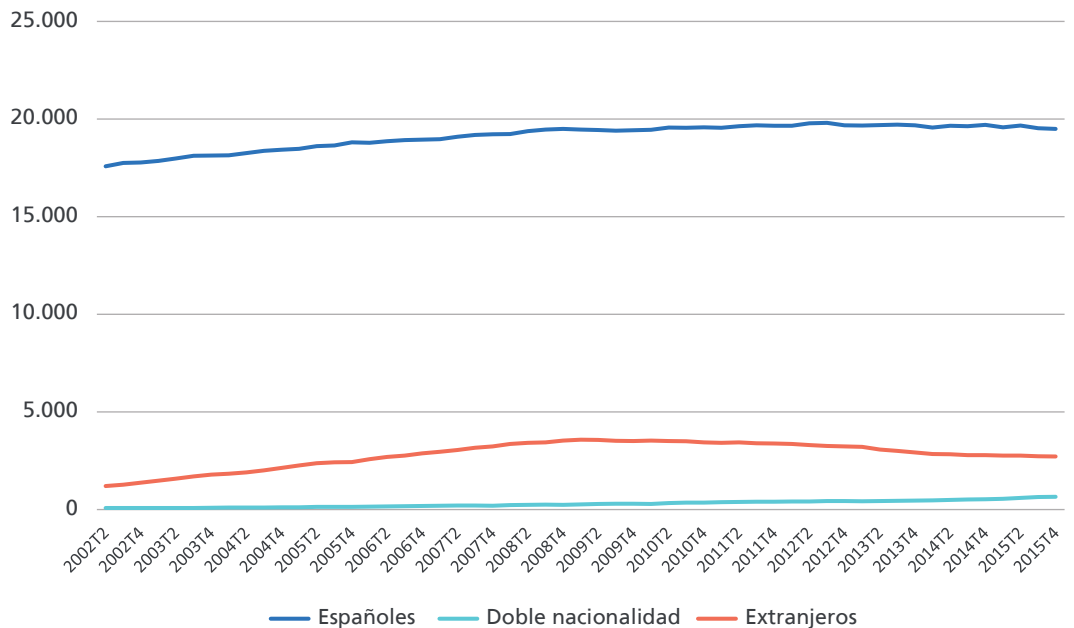


El año 2015 ha concluido con 153.100 activos menos, con una disminución de 72.300 extranjeros—una caída de un 2,6%, la más intensa—, frente a 206.300 españoles activos menos —un 1,0% de disminución—. Por el contrario, los activos con doble nacionalidad han aumentado en 125.300 personas a lo largo del año, un crecimiento del 23,7% en 2015 y ya son 654.700 personas en España. El 38,4% de la población activa ha alcanzado, como

máximo, el nivel de enseñanza secundaria obligatoria, mientras que el 38,0% de los activos cuentan con educación superior (universitaria o FP de grado superior), lo que refleja un ligero crecimiento de cuatro décimas respecto al trimestre anterior. Con niveles intermedios de estudios se sitúa el 23,5% de los activos, entre los que todavía tienen menos peso aquellos que han cursado una FP de grado medio (el 9,8% del total).

**Activos por nacionalidad.**

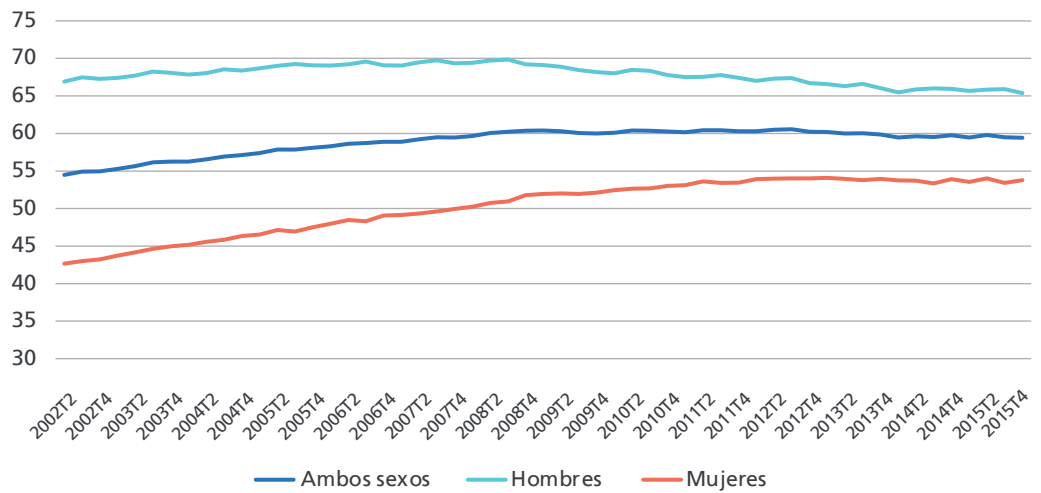
Unidades:  
Miles Personas.



EPA

Tasas de actividad por sexo.

Unidades: Porcentaje.

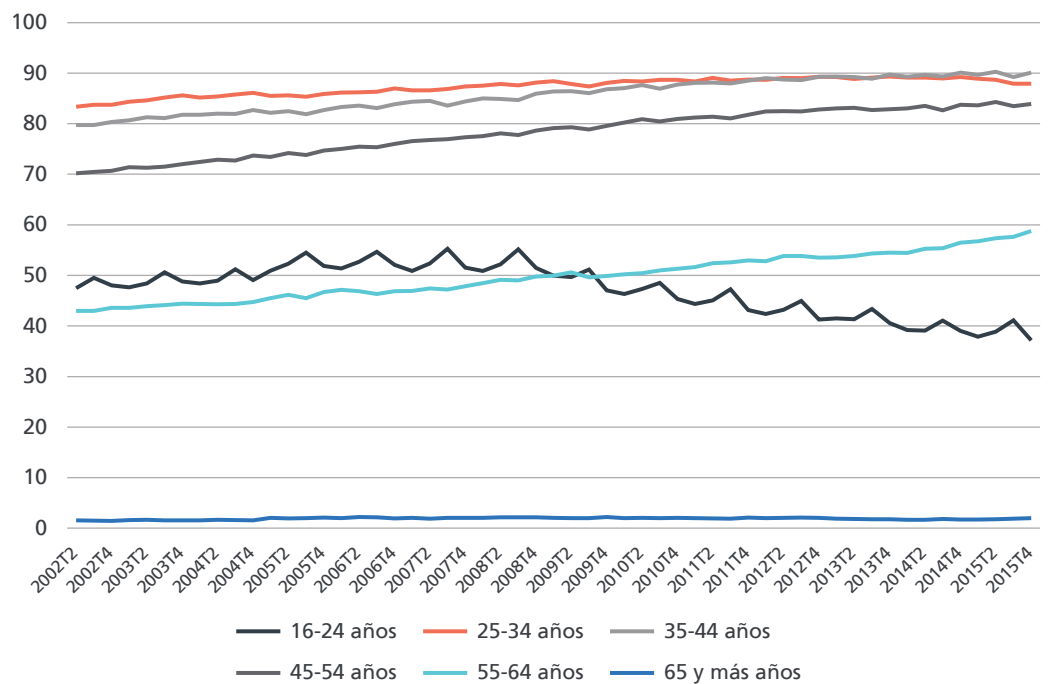


En el cuarto trimestre de 2015 se ha alcanzado la mínima diferencia en tasas de actividad entre hombres y mujeres de la historia de España, con una separación de 11,58 puntos. La tasa de actividad de los hombres se situó en un 65,37% frente al 53,79% de las mujeres al final del pasado año. Dicha diferencia había venido descendiendo progresivamente desde el año 2002 –momento en el que la brecha era de 25 puntos-, aunque en los últimos tres años se había estabilizado en torno a 12,5 puntos. En el último trimestre el acercamiento entre las tasas ha permitido alcanzar un mínimo histórico.

Por edades, se aprecia claramente que la tasa de actividad sólo ha caído en los últimos años entre los más jóvenes (16-24 años). En el último año ha descendido en 1,83 puntos, y sólo ha caído también en el segmento de 25 a 34 años, donde la tasa de actividad perdió 1,35 puntos pero aún se sitúa casi en el 88%. Aun así, se separa ligeramente –por debajo– de la tasa de actividad de 35 a 44 años, que sigue por encima del 90% y que tradicionalmente ha sido el segmento de edades con mayores niveles de actividad.

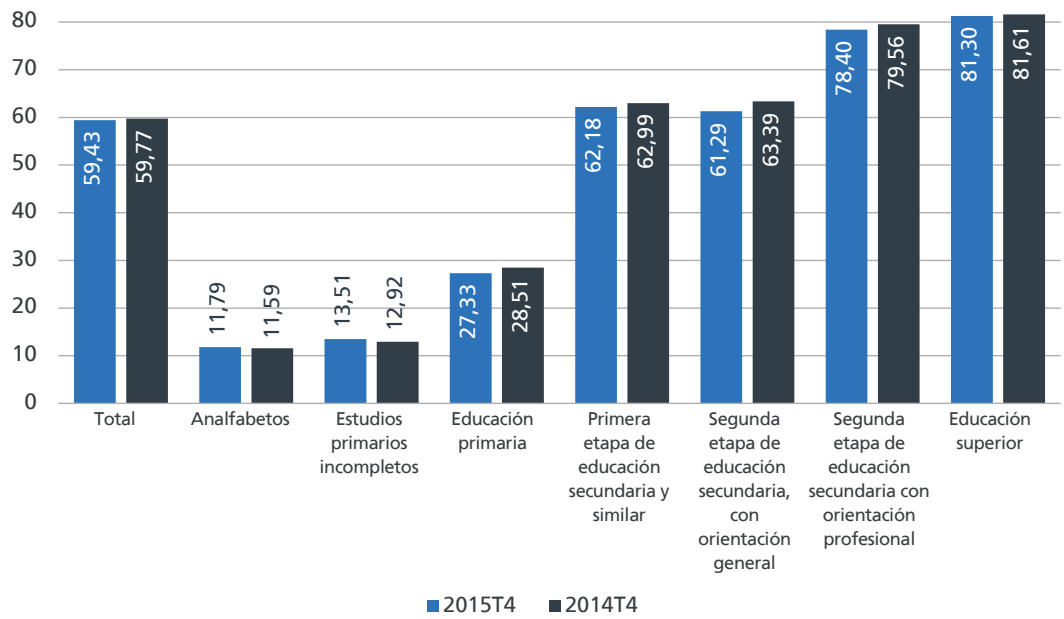
Tasas de actividad por edades.

Unidades: Porcentaje.



Tasas de actividad por nivel de formación alcanzado.

Unidades: Porcentaje.

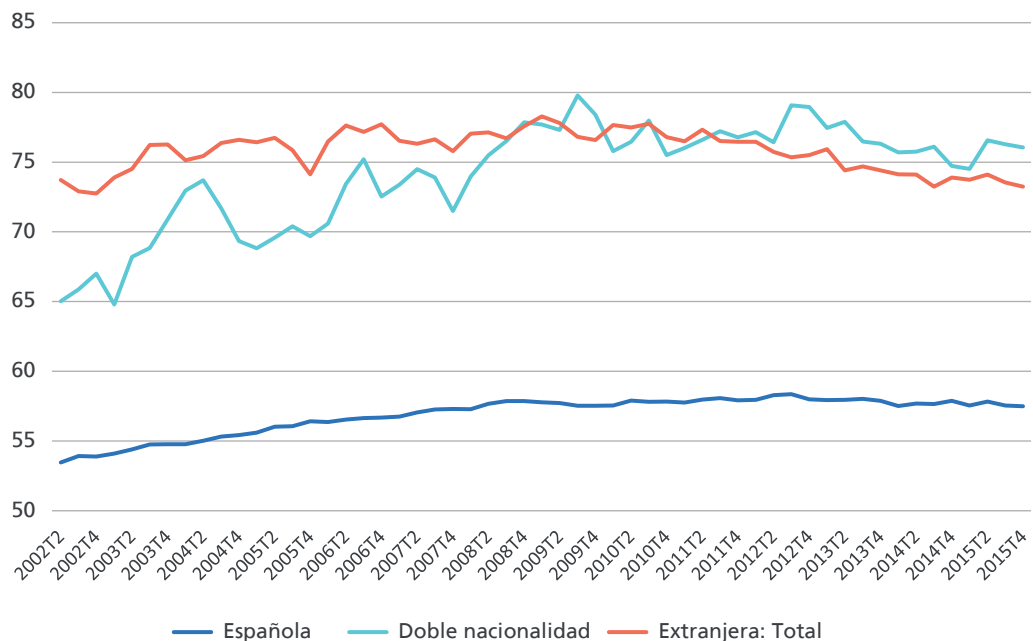


El cuarto trimestre no ha producido novedades significativas en las tasas de actividad por niveles de estudios. Los individuos con educación superior siguen siendo los que alcanzan tasas de actividad más altas, un 81,30%, seguidos muy de cerca por aquellos que han cursado FP de grado medio (78,40%), lo que les separa casi veinte puntos de aquellos que sólo cursaron estudios de secundaria obligatoria (62,18%) o que los prolongaron con Bachillerato (61,29%)

Por otra parte, los españoles mantienen prácticamente inalterada su tasa de actividad en el cuarto trimestre –en un 57,49%, sólo seis centésimas menos– mientras que los extranjeros vieron descender su tasa de actividad en algo más de tres décimas, hasta el 73,24%. También descendió entre aquellos activos con doble nacionalidad, 24 centésimas, hasta un 76,05%.

Tasa de actividad por nacionalidad.

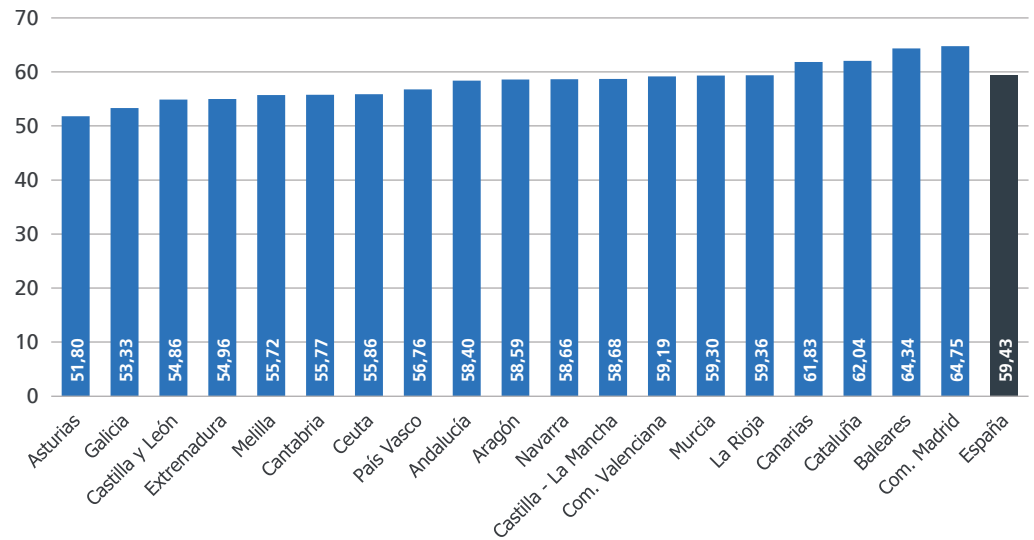
Unidades: Porcentaje.



EPA

Tasas de actividad por Comunidad Autónoma.

Unidades:  
Porcentaje.

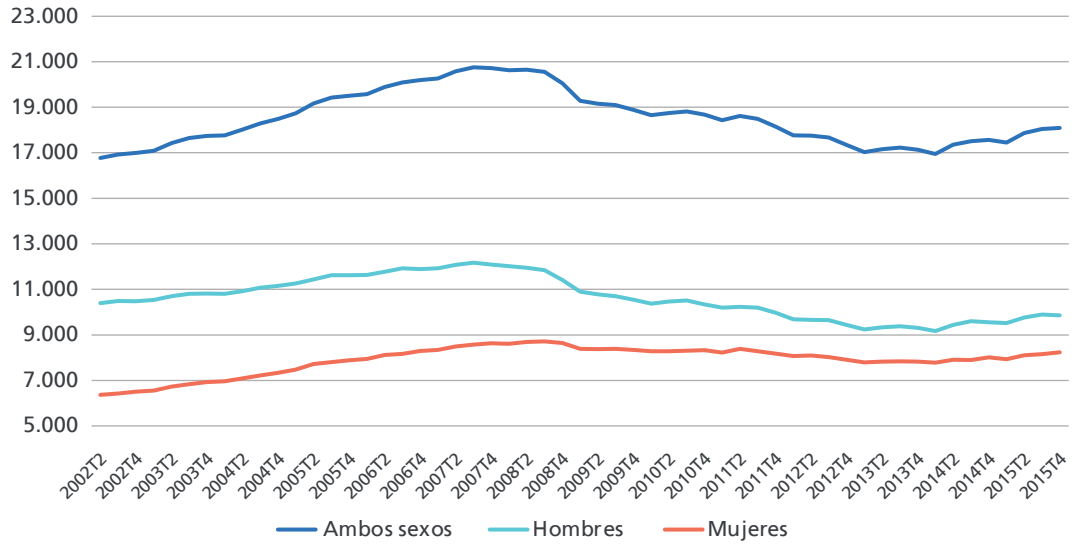


La dispersión regional en tasas de actividad ha disminuido en el cuarto trimestre, un hecho que no resulta sorprendente. La diferencia entre la comunidad autónoma con mayor tasa de actividad (Madrid, con un 64,75%) y la de menor tasa (Asturias, con un 51,80%) ha quedado ligeramente por debajo de los trece puntos, mientras que en el trimestre anterior la diferencia entre los extremos era de 17 puntos.

Sólo cinco comunidades autónomas se han situado por encima de la tasa de actividad media para el conjunto de España (59,43%): Madrid, Baleares (64,34%), Cataluña (62,04%), Canarias (61,83%) y La Rioja (59,36%). En el otro extremo, cuatro comunidades se sitúan con tasas inferiores al 55%: Asturias, Galicia, Castilla y León y Extremadura.

Ocupados por sexo.

Unidades:  
Miles de Personas.

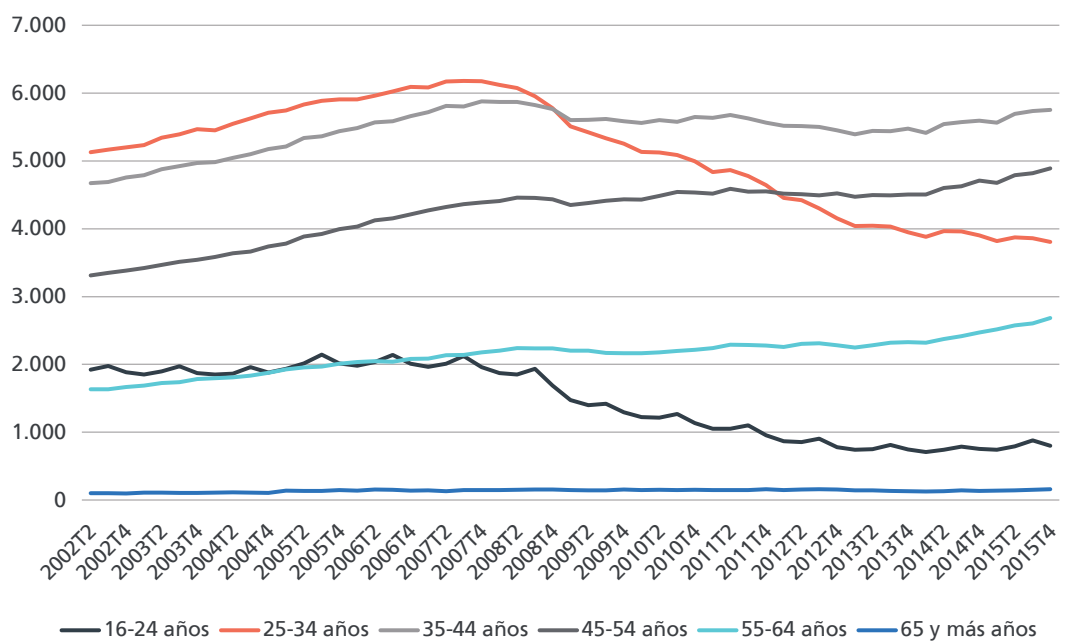


El cuarto trimestre de 2015 volvió a caracterizarse por un crecimiento del empleo, cifrado en 45.500 ocupados más que el trimestre anterior, lo que consolidó la cifra de ocupados por encima de los 18 millones, un umbral superado en el tercer trimestre y que la economía española había perdido a principios de 2012. En los últimos siete trimestres –en 2014T1 el número de ocupados alcanzó su valor mínimo desde 2003, situándose por debajo de los 17 millones- se han recuperado 1,14 millones de empleos.

El crecimiento del empleo en el cuarto trimestre se concentró en los segmentos de mayor edad, con 73.000 nuevos ocupados entre los trabajadores de 45 a 54 años y 81.100 entre los de 55 a 64 años. Por el contrario, se produjeron descensos del empleo entre los más jóvenes, con 79.900 y 54.800 ocupados menos entre los jóvenes de 16 a 24 años y de 25 a 34 años, respectivamente.

Ocupados por grupo de edad.

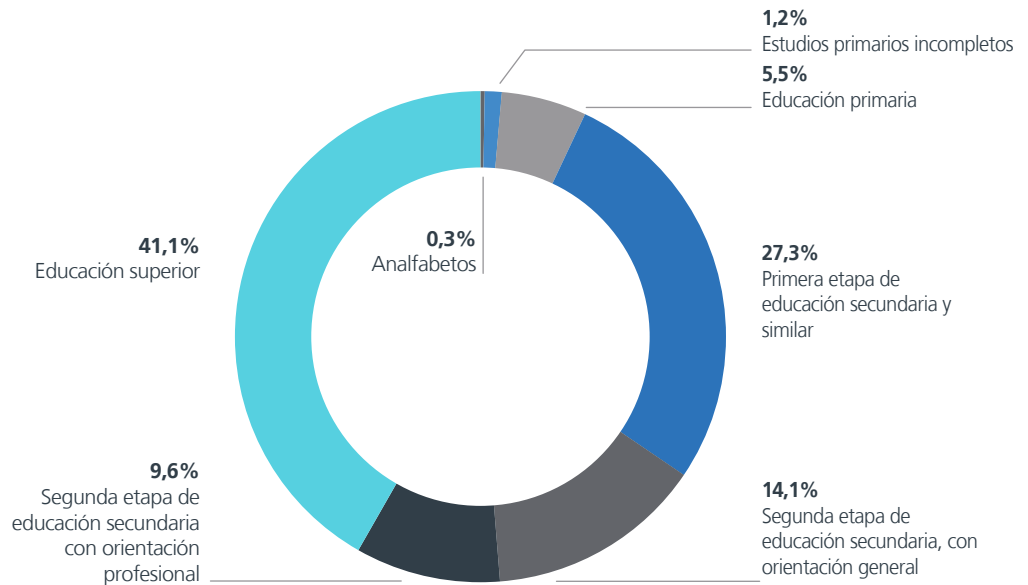
Unidades:  
Miles de Personas.



EPA

Ocupados por nivel de formación alcanzado. (2015T4)

Unidades: Porcentaje.

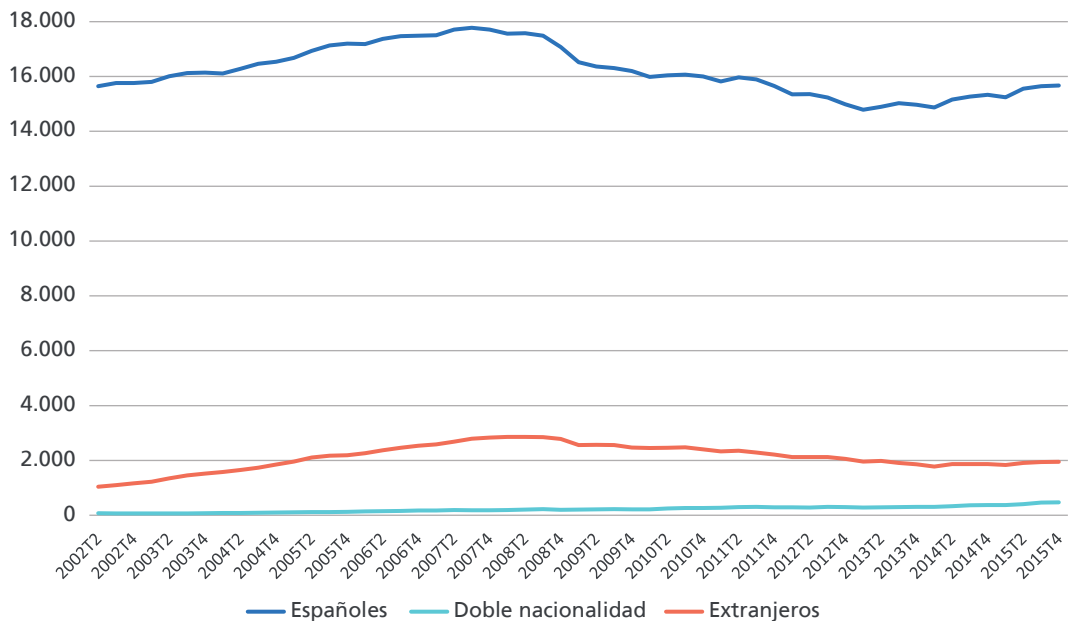


La EPA del último trimestre refleja que sólo la mitad (51,7%) de los trabajadores ocupados en España cuentan con un nivel formativo universitario o de Formación Profesional. Y el 34,3% de los ocupados como mucho fue capaz de completar la formación mínima obligatoria. Por otra parte, el 86,6% de los ocupados en el último trimestre son de nacionalidad española, lo que supone la proporción más baja de los últimos tres años. Esta

proporción es consecuencia de la recuperación del empleo también entre la población no española: en el último año ha aumentado en 83.600 el número de extranjeros ocupados y en 99.100 el de ocupados con doble nacionalidad. El ritmo de crecimiento del empleo en dichos grupos de población ha sido en 2015 del 4,5% y 26,5% respectivamente, frente al 2,2% de crecimiento de la ocupación entre los españoles.

Ocupados por nacionalidad.

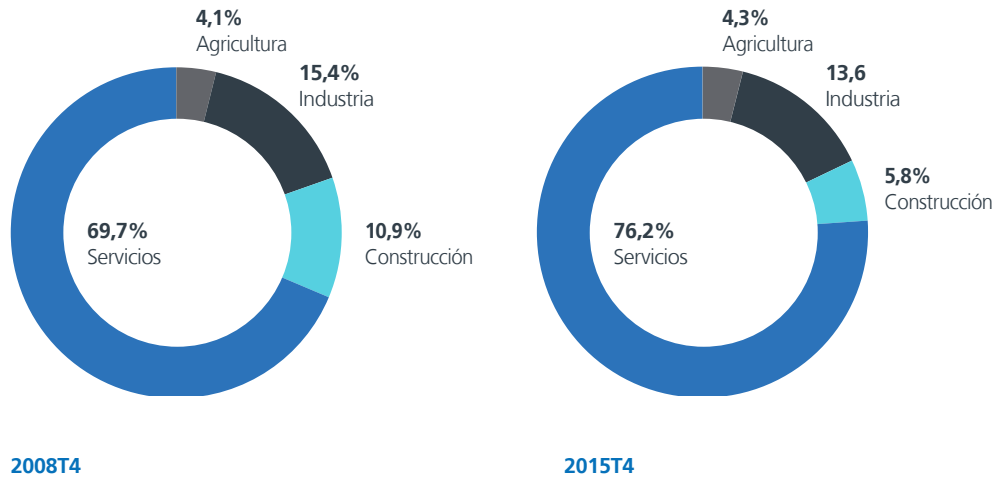
Unidades: Miles de Personas.





Ocupados por sector económico.

Unidades:  
Porcentaje.

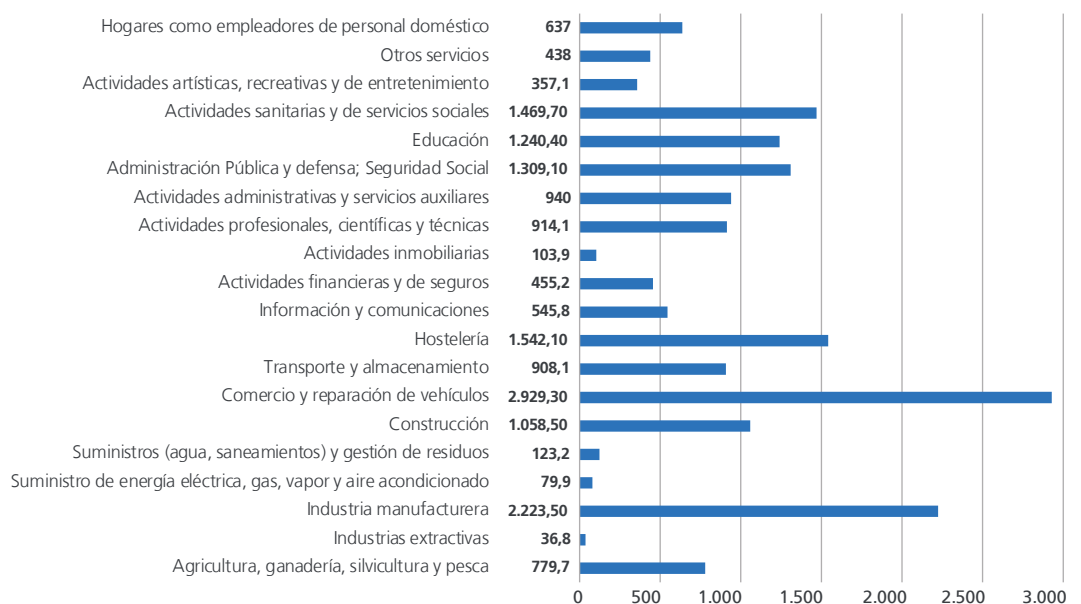


La composición sectorial del empleo en España ha ido cambiando en los últimos años. Las cifras de cierre de 2015 reflejan que el empleo en el sector servicios superó el 76% del empleo total, cuando en el mismo trimestre de 2008 no alcanzaba el umbral del 70%. La industria también ha perdido casi dos puntos porcentuales en su peso en el empleo total, mientras que el sector de la construcción –pese a haber recuperado 68.100 empleos en los últimos dos años– ha sido el que ha experimentado el mayor ajuste, al haber pasado de un peso de un 10,9% en el mercado de trabajo a finales de 2008 a un 5,8% en la actualidad.

Por ramas de actividad, las dos que más empleo concentran en la actualidad son la rama de Comercio, con el 16,2% (2,93 millones) de toda la ocupación, y la Industria manufacturera, con el 12,3% (2,22 millones) del total de ocupados. A cierta distancia se localizan otros sectores de servicios, como Hostelería, con 1,54 millones de ocupados (el 8,5% de los ocupados totales) y Actividades sanitarias y de servicios sociales, con 1,47 millones de ocupados y el 8,1% de todo el empleo del país.

Ocupados por rama de actividad.

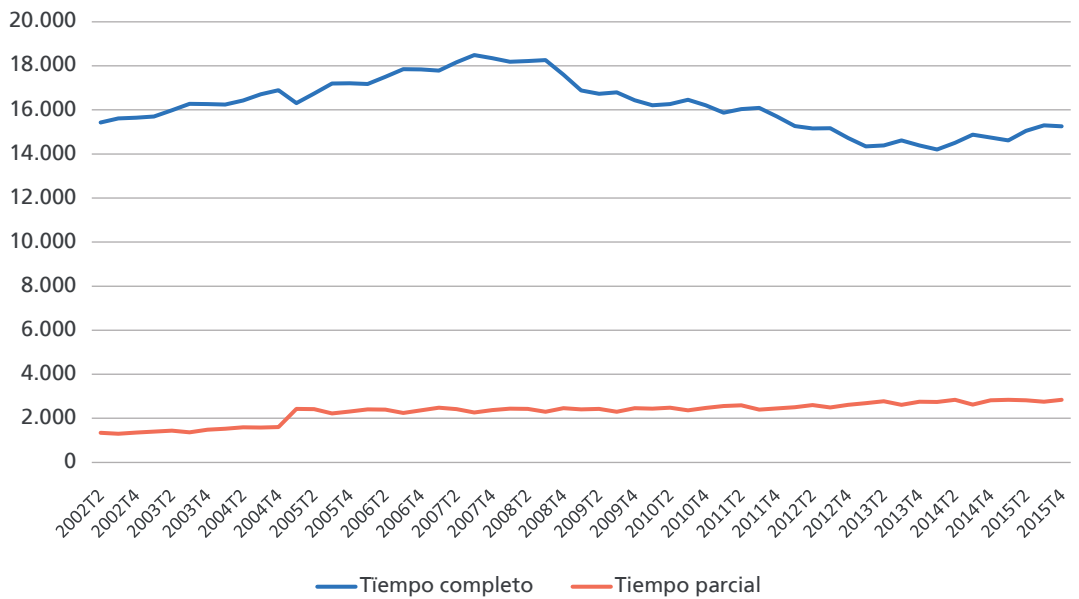
Unidades:  
Miles de Personas.



EPA

Ocupados por tipo de jornada.

Unidades:  
Miles de Personas.

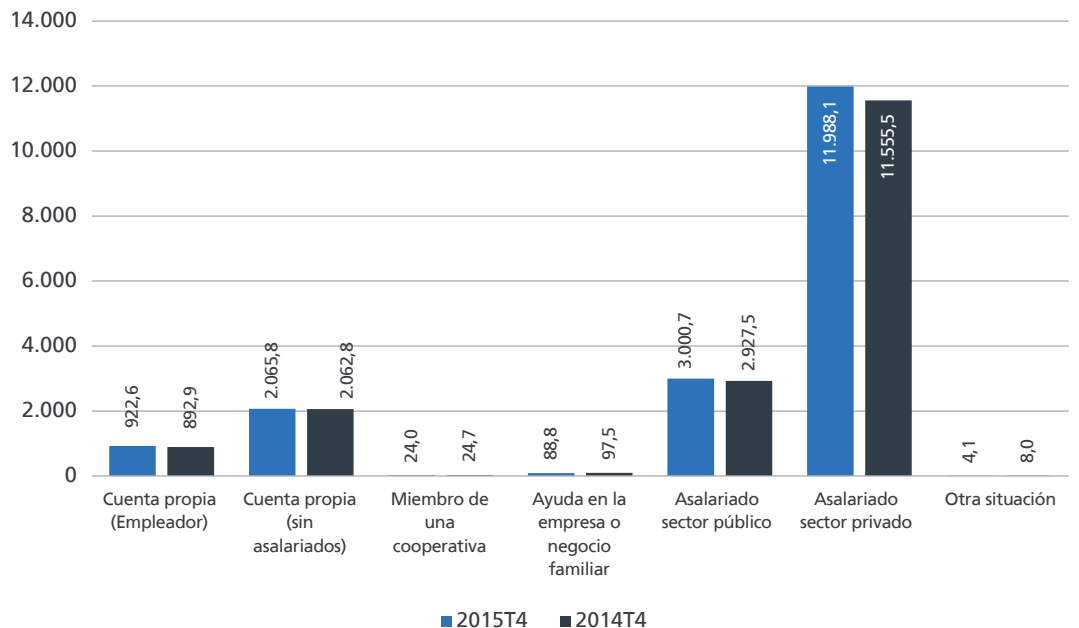


Al cierre de 2015, la cifra de ocupados a tiempo parcial en España se sitúa en 2,84 millones de personas, un 15,7% del total de trabajadores ocupados del país. A lo largo del último año, el crecimiento del empleo se ha concentrado especialmente en los trabajadores a tiempo completo: del crecimiento neto de 525.100 ocupados, un total de 501.800 fueron ocupados a tiempo completo, lo que refleja un crecimiento interanual de un 3,4%, mientras que el crecimiento de la ocupación a tiempo parcial fue de 23.300 personas, un 0,8% de crecimiento en el pasado año.

El año 2015 se ha caracterizado por un crecimiento generalizado del empleo en España, con un ritmo global de 2,99%. Dicho crecimiento ha sido más intenso entre los trabajadores asalariados, con un aumento de un 3,49%, frente al de los trabajadores por cuenta propia, que sólo han crecido un 0,75% en el pasado año. Sin embargo, es muy llamativo el crecimiento del 3,33% que han experimentado los trabajadores por cuenta propia que son, asimismo, empleadores.

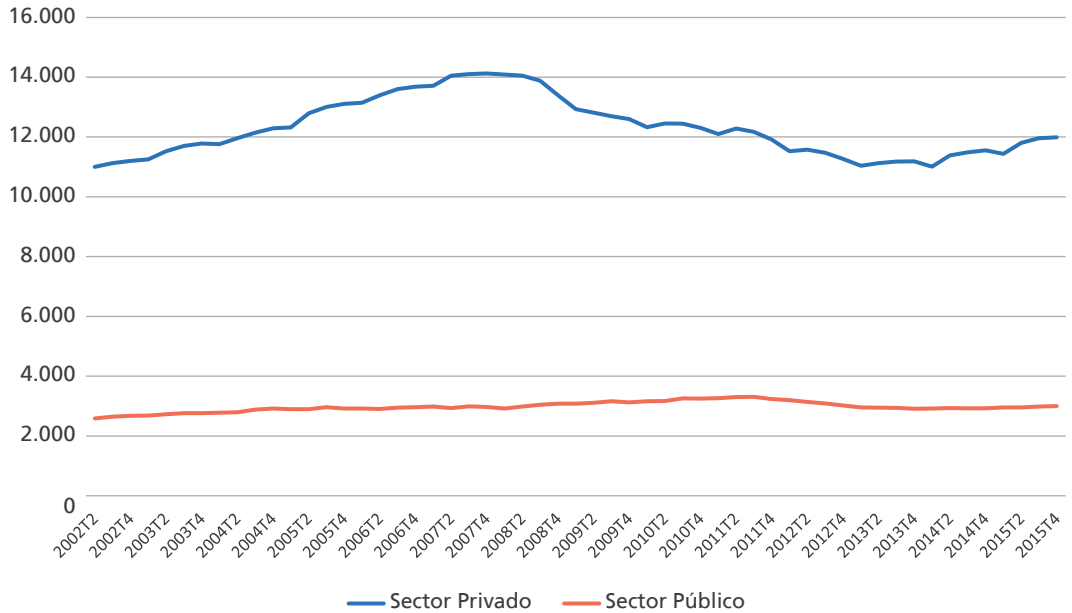
Ocupados por situación profesional.

Unidades:  
Miles de Personas,  
Porcentaje.



**Asalariados de los sectores privado y público.**

Unidades:  
Miles de Personas.

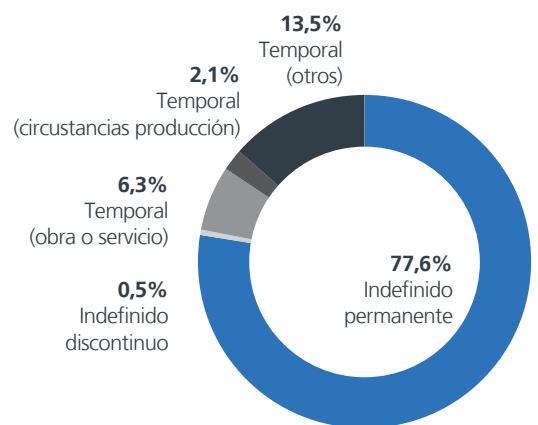
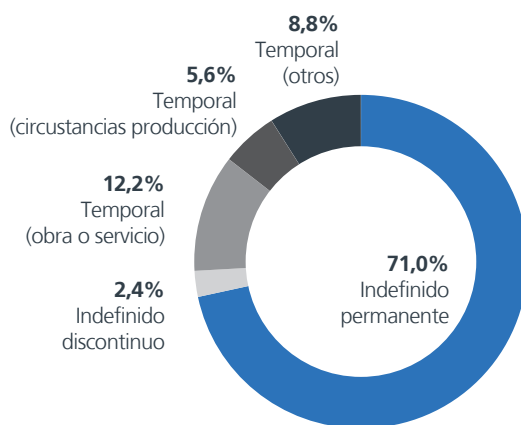


En el cuarto trimestre de 2015 el empleo público ha aumentado en 14.300 personas, lo que ha sido suficiente para rebasar la barrera de los tres millones de asalariados, una cifra que no se alcanzaba desde finales de 2012, y supera en 31.200 empleos el nivel previo al inicio de la crisis. En el conjunto del año pasado el empleo público creció en 73.200 personas, lo que supone un 2,50% de

crecimiento interanual. La temporalidad en el empleo público ha aumentado significativamente en 2015, dado que del crecimiento indicado en el último año, sólo hay 1.000 asalariados indefinidos más, mientras que los temporales crecieron en 72.200 en el último año. La tasa de temporalidad en el sector público se situó al final de 2015 en un 21,9% frente al 26,4% en el sector privado.

**Asalariados del sector privado y público por tipo de contrato. (2015T4)**

Unidades:  
Porcentaje.



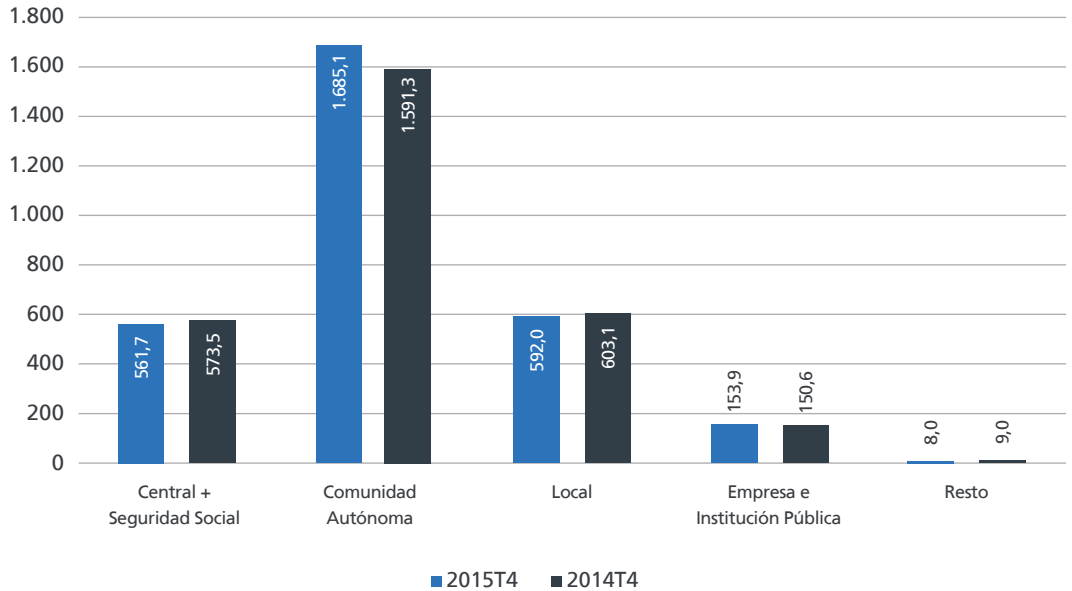
Asalariados del sector Privado

Asalariados del sector Público

EPA

Asalariados del sector público por tipo de administración.

Unidades:  
Miles de Personas.

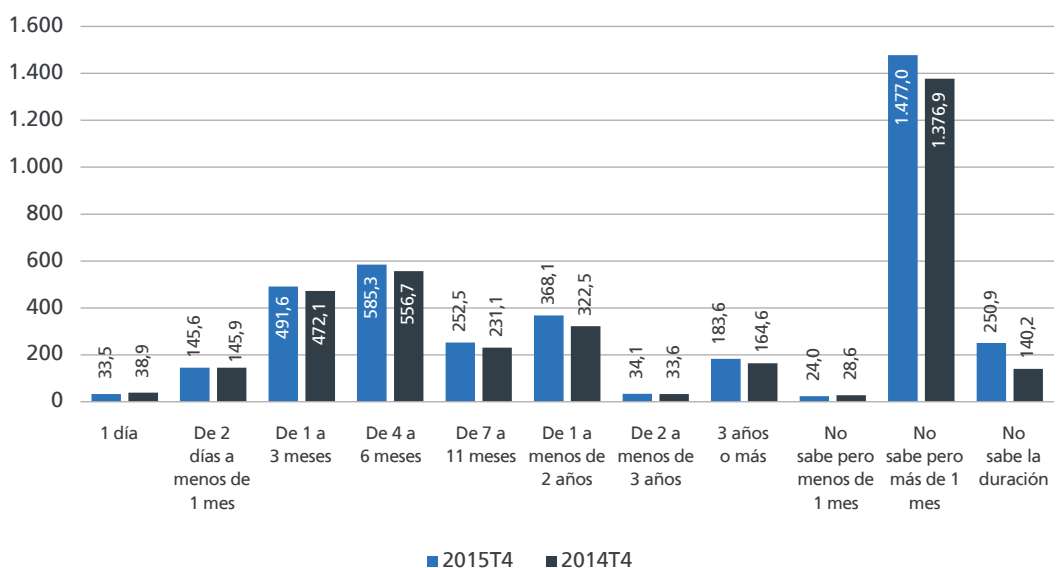


El incremento de 73.200 ocupados en las administraciones públicas a lo largo de 2015 se concentró en el ámbito de las comunidades autónomas, en las que el crecimiento interanual fue de 93.800 personas, mientras que en la administración central (junto con la Seguridad Social) se produjo un descenso de 11.800 ocupados y en las administraciones locales la reducción fue de 11.100 personas.

En cuanto a la duración de los contratos de los asalariados temporales en el mercado de trabajo español, a final de 2015 un total de 203.100 asalariados tenían contratos temporales de duración inferior a un mes (un 5,28% del total de 3,85 millones de asalariados temporales), mientras que la duración más habitual era la comprendida entre 4 y 6 meses de contrato.

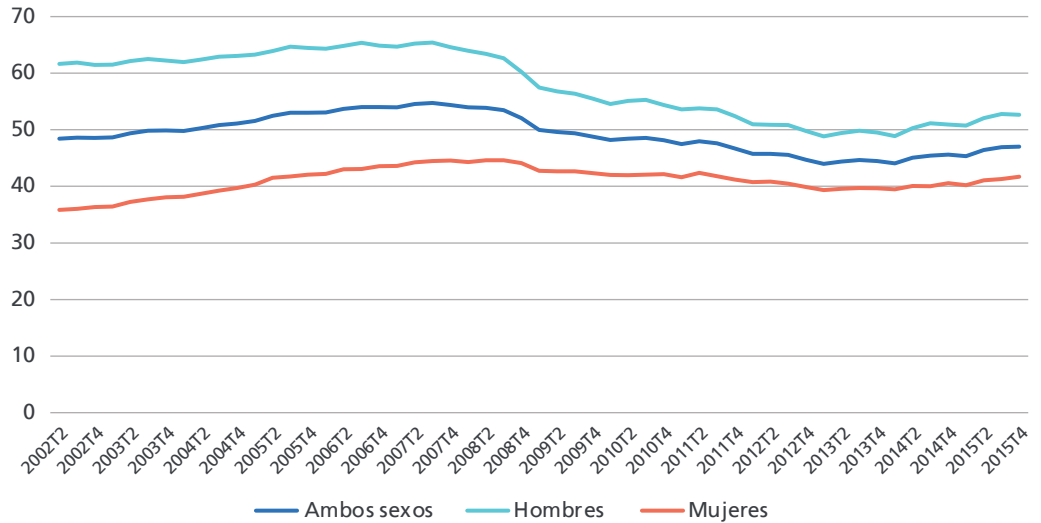
Asalariados temporales por duración de contrato.

Unidades:  
Miles de Personas.



Tasas de empleo.

Unidades:  
Porcentaje.

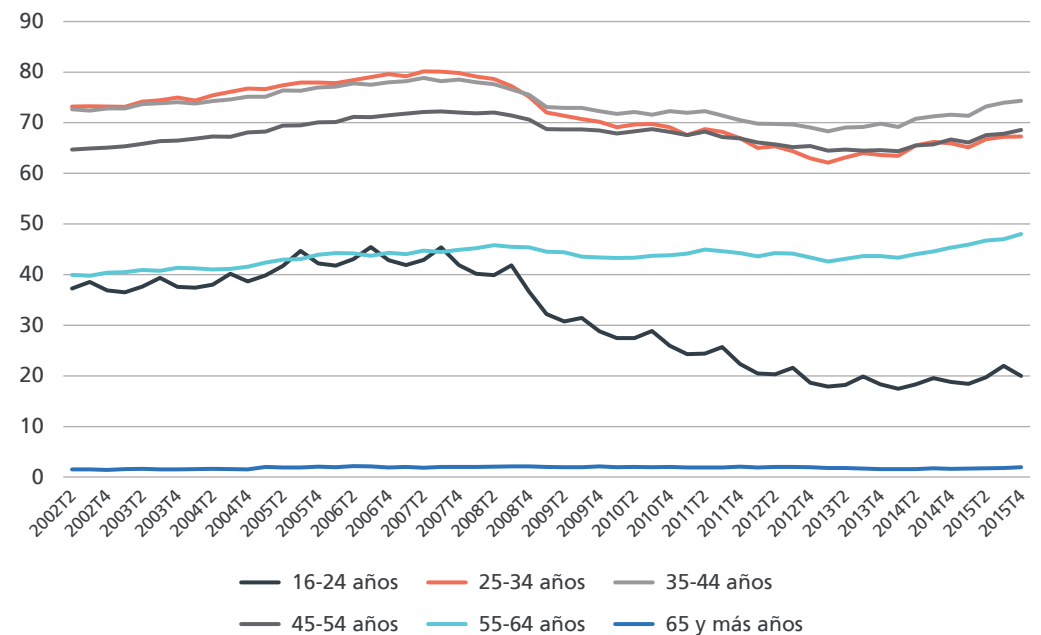


La tasa de empleo creció ligeramente en el cuarto trimestre de 2015, al pasar de 46,90% a 47,01%. Pero dicho incremento se produjo sólo en el caso de las mujeres, que vieron crecer su tasa en 38 centésimas, hasta un 41,68%, mientras que la de los hombres descendió trimestralmente 16 centésimas, hasta un 52,63%. La diferencia entre ambas, por tanto, quedó situada en 10,95 puntos, un valor que queda dentro del rango en el que se ha movido en los últimos cuatro años, después de una fuerte reducción en los años previos por el impacto

asimétrico de la crisis, que afectó de manera mucho más intensa a los varones. La única tasa de empleo que descendió en el cuarto trimestre de 2015 fue –como es habitual en dicho periodo– la de los más jóvenes, que siempre crece en los terceros trimestres de manera estacional. En términos interanuales, todas las tasas de empleo para todas las edades están creciendo a ritmos importantes, superiores a 1 punto porcentual en todos los casos.

Tasas de empleo por grupos de edad.

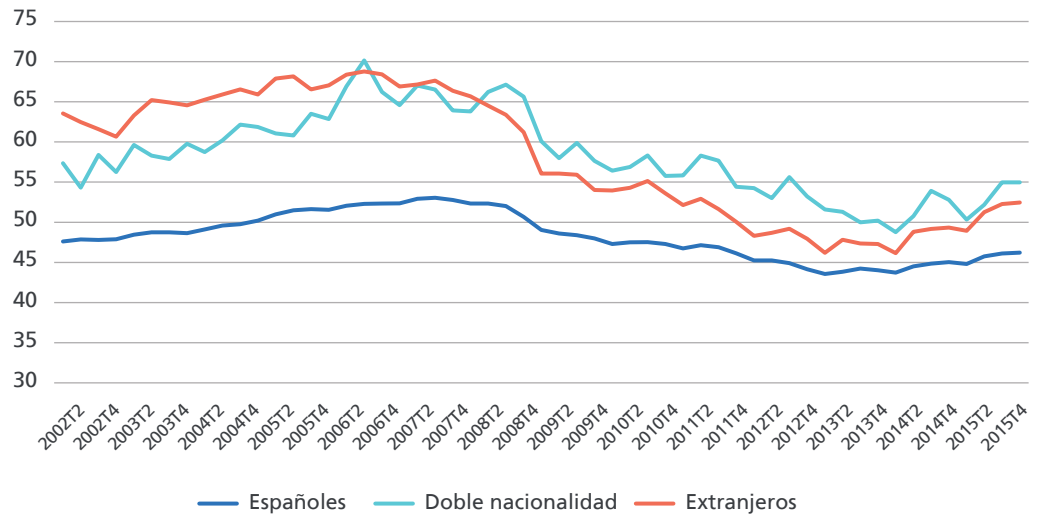
Unidades:  
Porcentaje.



EPA

Tasas de empleo por nacionalidad.

Unidades:  
Porcentaje.

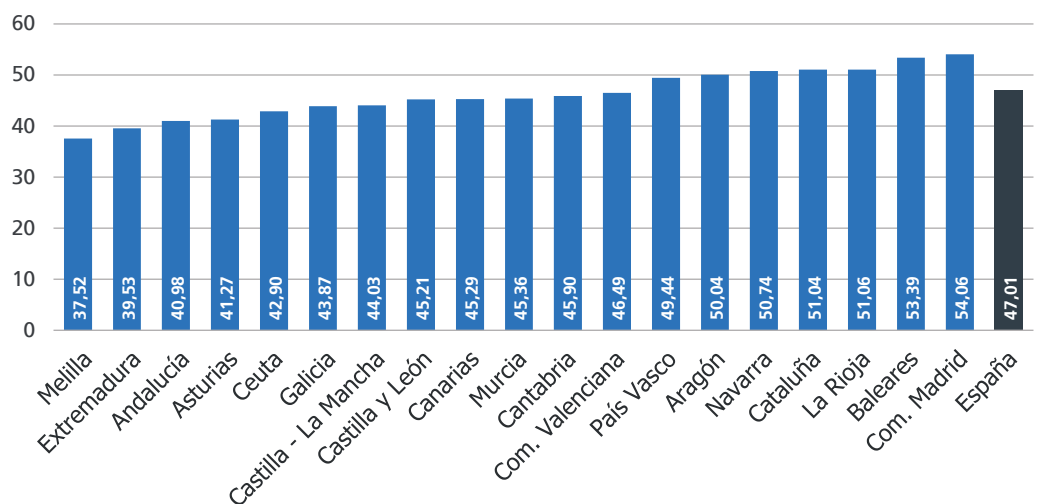


Los trabajadores extranjeros, en los años previos a la crisis, contaban con tasas de empleo que superaban en 16 puntos la de los trabajadores españoles. La crisis redujo esta diferencia, en una tendencia conjunta al descenso de dichas tasas, hasta un mínimo de 2,4 puntos a comienzos de 2014. La recuperación del empleo que se inicia en dicho momento ha vuelto a ampliar ligeramente dicha brecha y en el último trimestre publicado (2015T4) la distancia entre ambas se sitúa en 6,25 puntos (46,21% vs. 52,46%).

En el cuarto trimestre de 2015 la comunidad autónoma con mayor tasa de empleo fue Madrid, con un 54,06%, siete puntos por encima de la media española (47,01%). Las distancias entre comunidades se reducen en el cuarto trimestre por debajo de los quince puntos (Extremadura, con 39,53% es la comunidad con menor tasa de empleo), después de que en el trimestre anterior las diferencias superasen los veinte puntos.

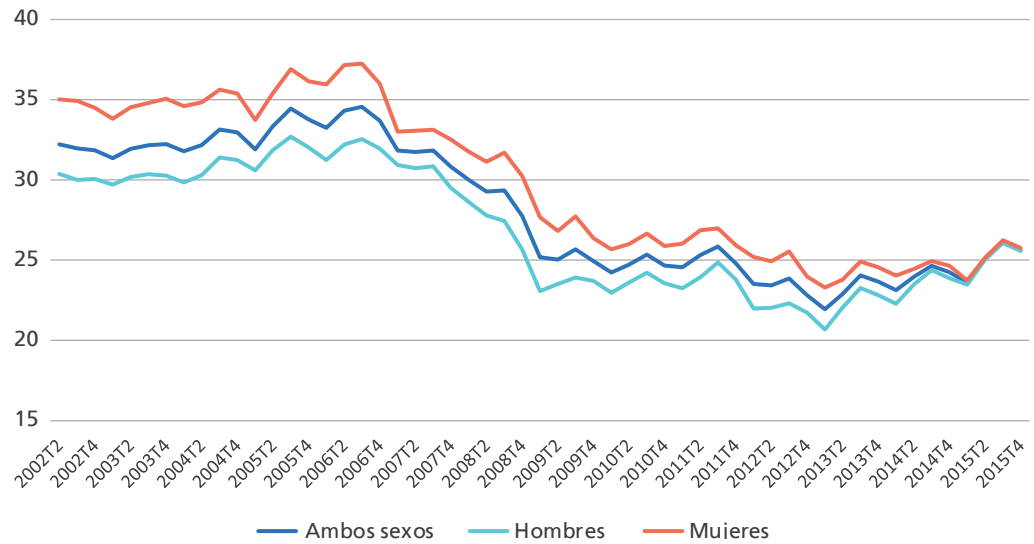
Tasas de empleo por comunidad autónoma.

Unidades:  
Porcentaje.



**Tasas de temporalidad por sexos.**

Unidades:  
Porcentaje.

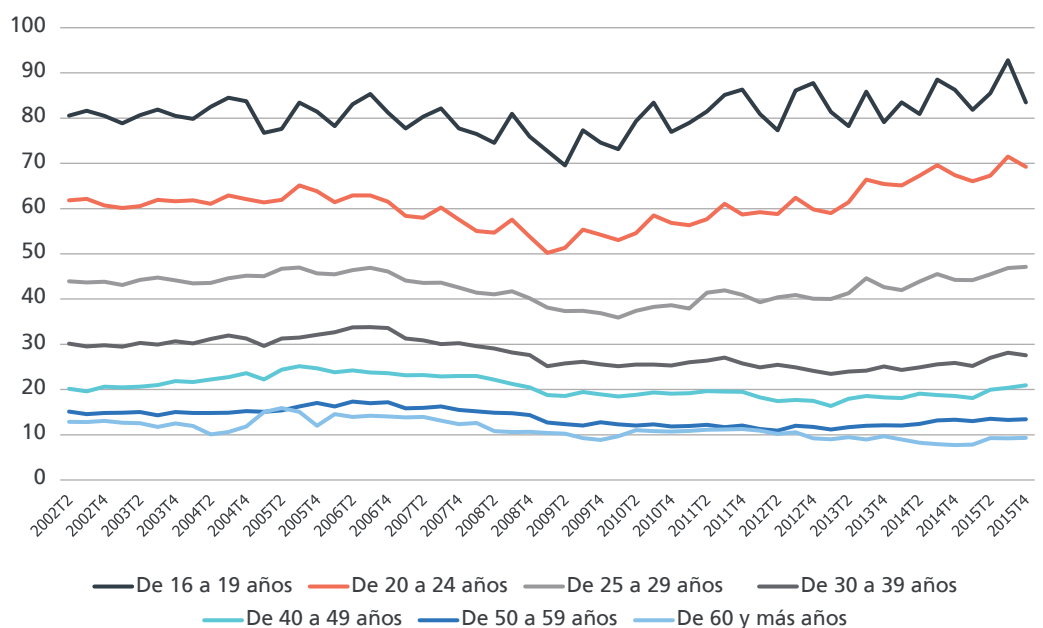


A lo largo del año 2015 se ha producido la práctica igualación en las tasas de temporalidad –la proporción de asalariados con contrato temporal respecto al total de asalariados- de hombres y mujeres en España. Históricamente las mujeres solían contar con un mayor nivel de temporalidad de manera sistemática, pero en los últimos años la brecha se ha ido estrechando y en la actualidad casi ha desaparecido. En 2015T4 han sido de 25,57% y 25,76% respectivamente para hombres y mujeres. La distribución por edades de las tasas de

temporalidad no ha cambiado significativamente en el cuarto trimestre del pasado año. El patrón es muy marcado y se aprecia claramente que los trabajadores con mayor edad tienen niveles de temporalidad más reducidos. Los trabajadores menores de 40 años cuentan con niveles medios de temporalidad superiores a los de la media de todo el mercado. Además, los más jóvenes (menores de 30) cuentan con una tendencia, que no se aprecia en el resto de edades, al crecimiento de la temporalidad en los últimos tres años.

**Tasas de temporalidad por edades.**

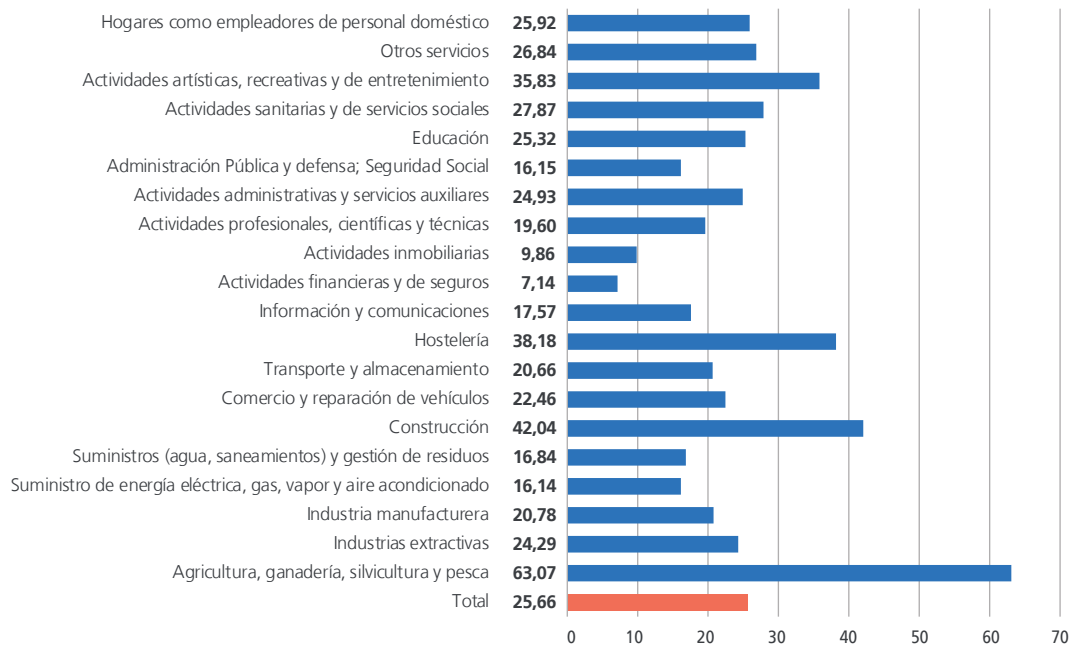
Unidades:  
Porcentaje.



EPA

Tasas de temporalidad, por ramas de actividad. (2015T4)

Unidades: Porcentaje.



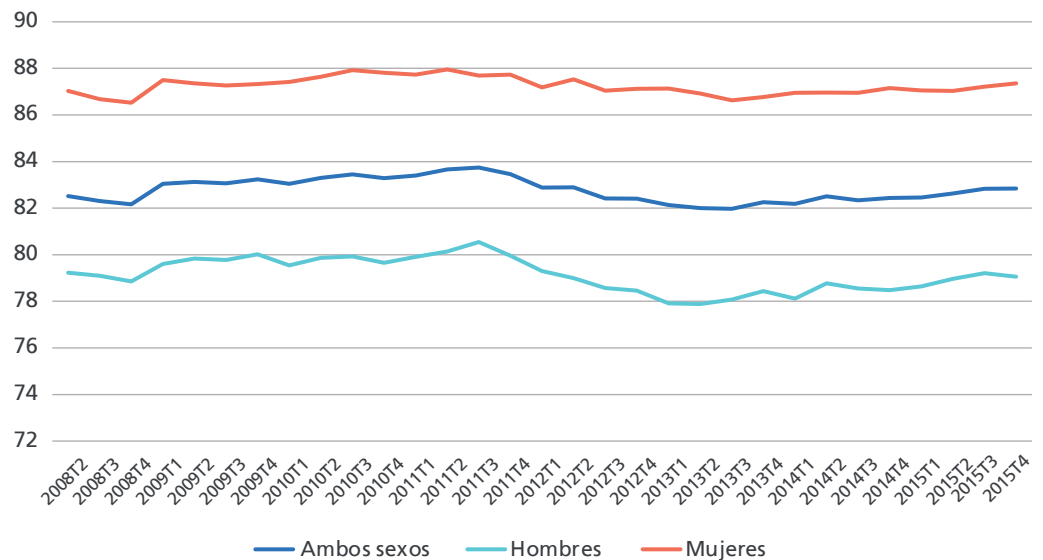
La temporalidad no se distribuye de manera homogénea por ramas de actividad. En ciertas actividades muy marcadas por la estacionalidad el empleo es temporal en una elevada proporción, como la Agricultura (con una tasa de temporalidad del 63,07% en 2015T4, después de haber crecido casi cuatro puntos respecto al tercer trimestre), la Hostelería (38,18%, cinco puntos menos que el trimestre anterior) o la Construcción (42,04%). Otras ramas, por el contrario, se caracterizan fundamentalmente

por contar con empleo estable, como las actividades financieras (temporalidad del 7,14%) o inmobiliarias (9,86%).

La tasa de salarización –proporción de ocupados que son trabajadores por cuenta ajena– ha sido tradicionalmente más elevada entre las mujeres. En el último trimestre dicha tasa se situó en un 87,36% entre las mujeres y 79,06% entre los hombres.

Tasas de salarización por sexo.

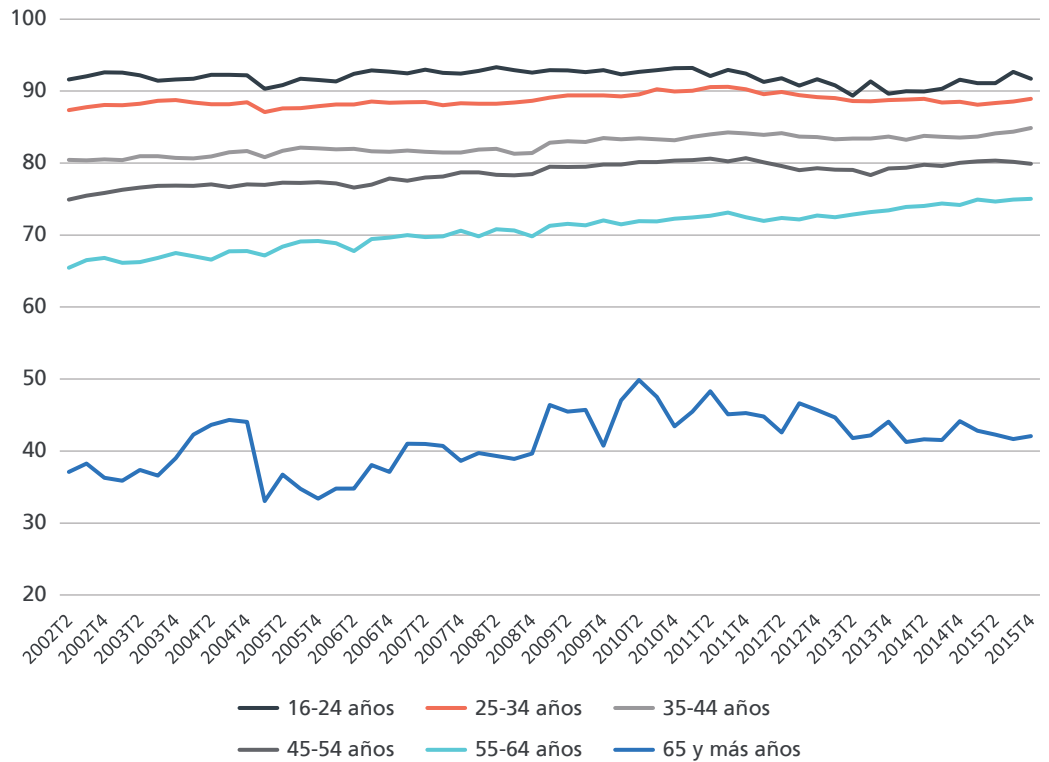
Unidades: Porcentaje.





Tasas de salarización por edades.

Unidades:  
Porcentaje.



A mayor edad, menor tasa de salarización. Entre los trabajadores de más de 65 años dicha tasa es especialmente baja –en el entorno del 40%- puesto que estos trabajadores suelen desarrollar actividades por cuenta propia en una alta proporción.

También es relativamente más frecuente desarrollar actividades por cuenta propia en el sector de agricultura, inmobiliaria y entre aquellos cuya actividad queda encuadrada dentro de las ‘actividades profesionales, científicas y técnicas’.

Tasas de salarización por rama de actividad. (2015T4)

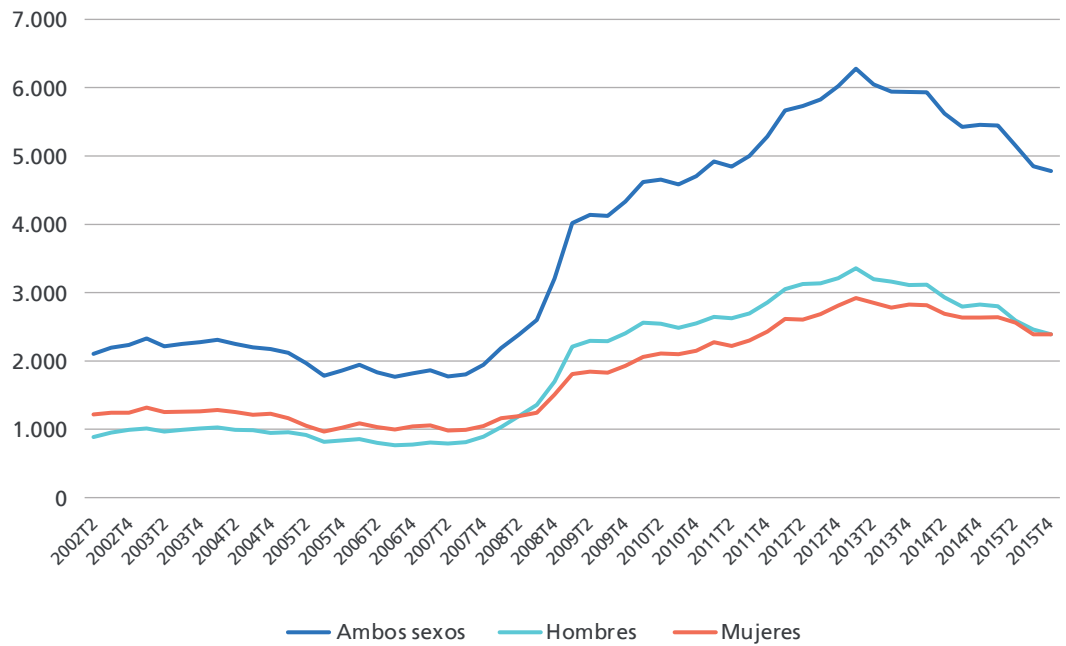
Unidades:  
Porcentaje.



EPA

Parados por sexo.

Unidades:  
Miles de Personas.

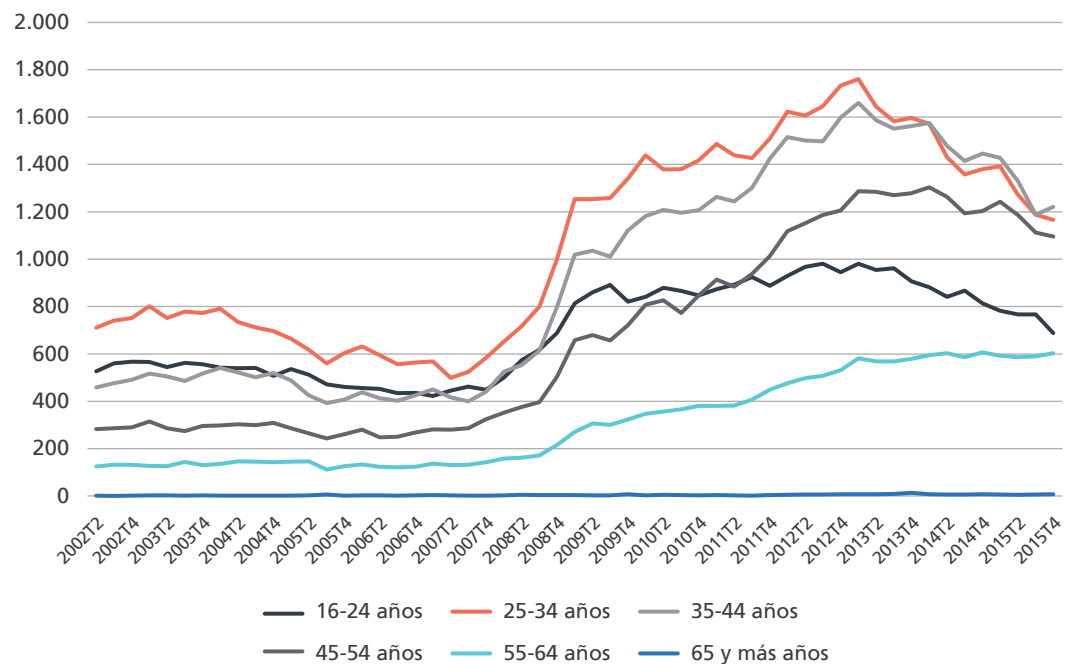


El paro en el cuarto trimestre de 2015 se redujo en 71.300 personas, mientras que en el conjunto del pasado año la reducción fue de 678.200 personas, lo que situó la cifra de desempleados en los 4,78 millones de personas. La reducción en el último año ha sido mucho más intensa entre los hombres (-436.100) que entre las mujeres (-242.100), lo que ha provocado que por primera vez desde el segundo trimestre de 2008 la cifra de parados

varones (2,387 millones) se sitúe ligeramente por debajo de la de mujeres desempleadas (2,391 millones). En 2015 el paro ha descendido en todos los segmentos de edad sin excepción. Pero la reducción ha sido especialmente intensa entre los desempleados de menor edad, con caídas superiores al 15% en todos los tramos comprendidos entre los 16 y los 44 años.

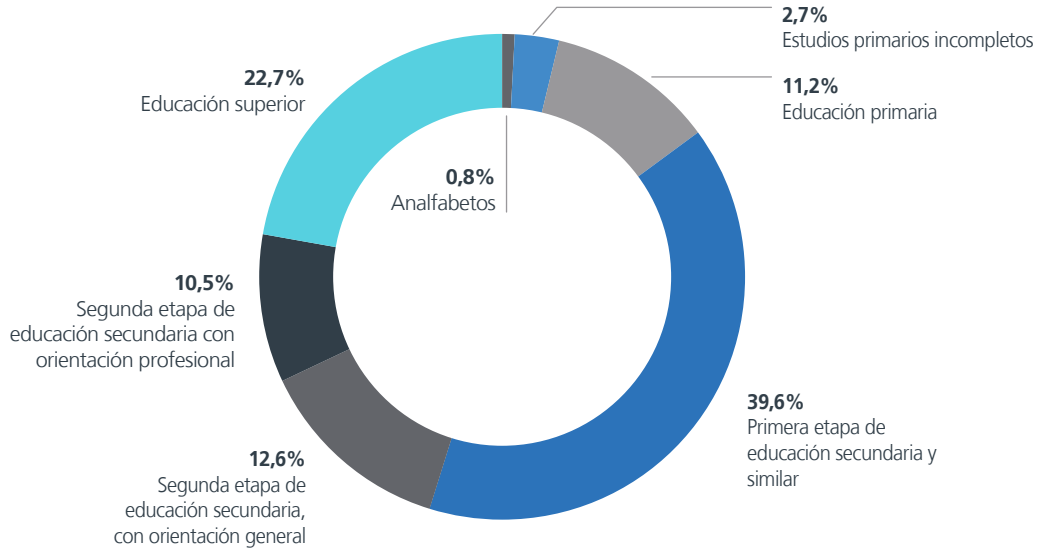
Parados por grupo de edad.

Unidades:  
Miles de Personas.



**Parados por nivel de formación alcanzado. (2015T4)**

Unidades: Porcentaje.

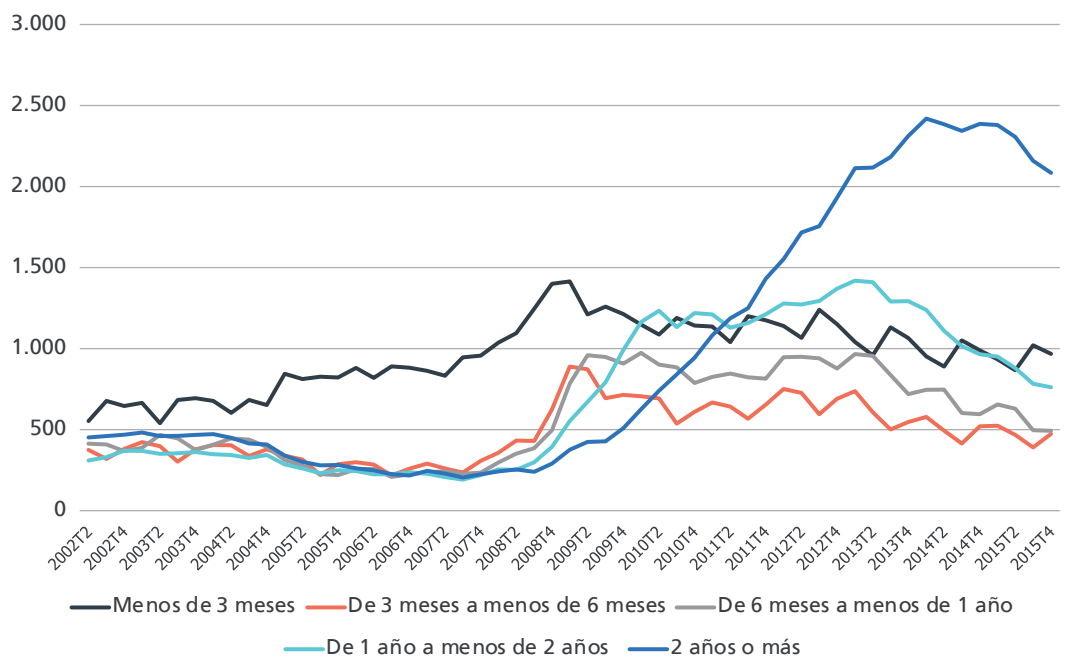


La composición por niveles de estudio pone de manifiesto que actualmente sólo el 33,2% de los parados EPA tiene un nivel formativo que les habilite profesionalmente –estudios universitarios o de FP–, lo que supone una dificultad añadida para abandonar el desempleo para los restantes dos tercios de los 4,78 millones de parados que la EPA medía a finales de 2015. Respecto a la duración

en el desempleo, la mejora en la situación económica ha reducido el paro de larga duración en el último año, con 507.600 parados menos con duraciones superiores a 1 año en situación de desempleo. A pesar de dicha reducción, todavía 2,85 de los 4,78 millones de parados lleva en esa situación 1 año o más.

**Parados por tiempo de búsqueda de empleo.**

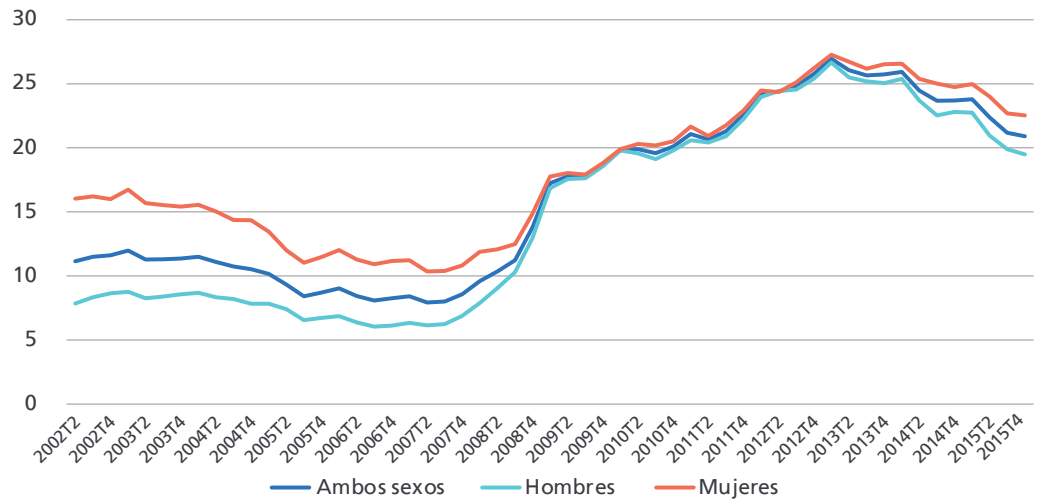
Unidades: Miles de Personas.



EPA

Tasas de paro por sexos.

Unidades:  
Porcentaje.

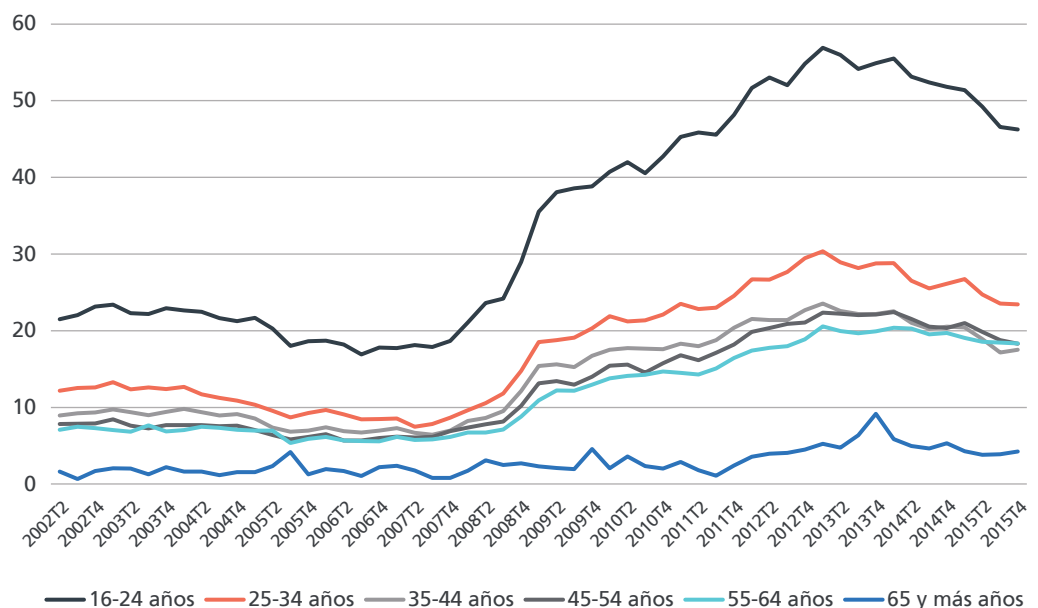


El cuarto trimestre de 2015 ha mantenido la tendencia de reducción de las tasas de paro. En 2015T4 la tasa de paro, que se sitúa en el 20,90%, ha disminuido 0,28 puntos respecto al trimestre anterior. Dicha cifra supone, además, 2,80 puntos menos en variación interanual y 6,04 puntos menos que el máximo histórico de 2013T1 (26,94%). Un fenómeno que vuelve a producirse es la existencia de una tasa de paro más reducida entre los hombres (19,49% en el último trimestre) que entre las mujeres (22,52%), algo

habitual en los años previos a la crisis pero no durante ésta, ya que se igualaron completamente e incluso, en algún trimestre la tasa masculina superó la de las mujeres. Por edades es bien conocida la elevada tasa de paro juvenil. Dicha tasa se sitúa actualmente en el 46,25%, lo que supone 5,55 puntos menos que hace un año. Sólo a partir de los 35 años las tasas de paro alcanzan en estos momentos registros inferiores al 20%.

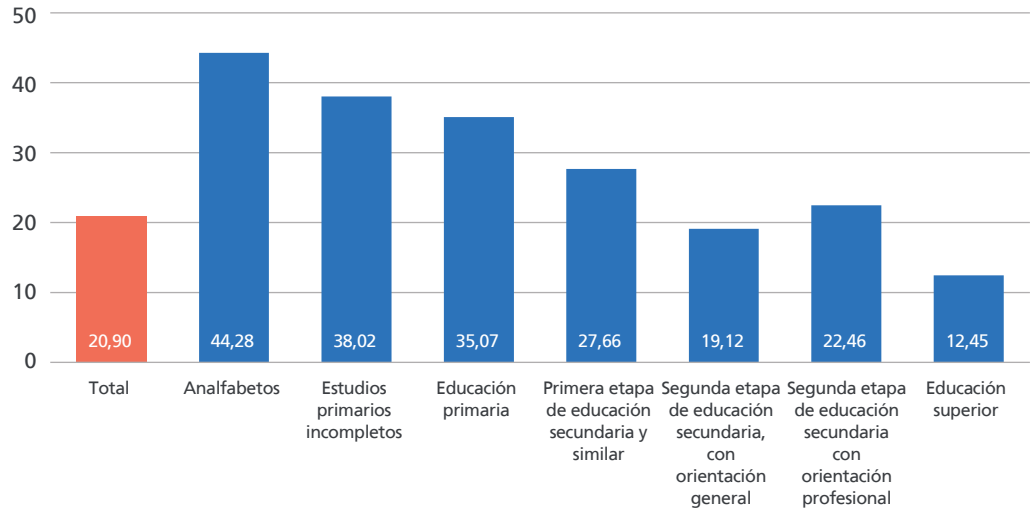
Tasas de paro por grupo de edad.

Unidades:  
Porcentaje.



**Tasas de paro por nivel de formación alcanzado. (2015T4)**

Unidades:  
Porcentaje.

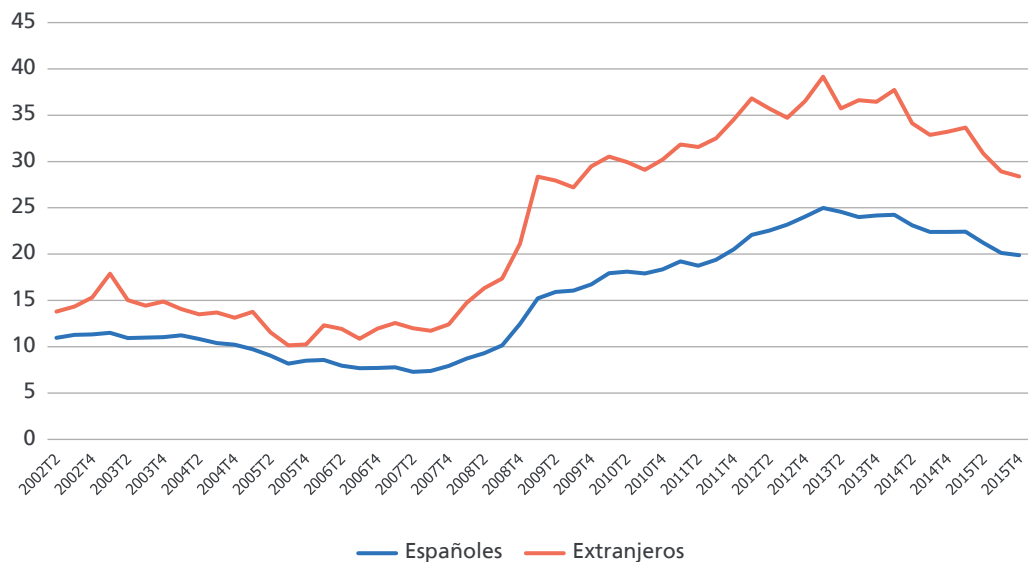


Las tasas de paro de aquellas personas con estudios superiores quedó fijada en 2015T4 en el 12,45%, ocho puntos y medio por debajo de la tasa media de paro (20,90%). La distribución por niveles de estudio apunta de manera clara a que cuanto mayor es el nivel de éstos, menor es la tasa de paro, produciéndose un escalón de gran significación en el paso desde la secundaria obligatoria hacia niveles superiores en términos formativos. Dicho escalón ronda los 7 puntos de tasa de paro, según los últimos datos disponibles.

Por otra parte, en los últimos tres trimestres se está reduciendo la brecha entre las tasas de paro de nacionales y extranjeros. En la actualidad es de 8,49 puntos -19,89% para los nacionales (la primera vez desde mediados de 2011 que baja del 20%) frente al 28,38% en el caso de los extranjeros-, pero en los años centrales de la crisis ha llegado a alcanzar casi 15 puntos. Aun así, todavía se están lejos de diferencias inferiores a los 2 puntos, como las que llegaron a producirse en 2005.

**Tasas de paro por nacionalidad.**

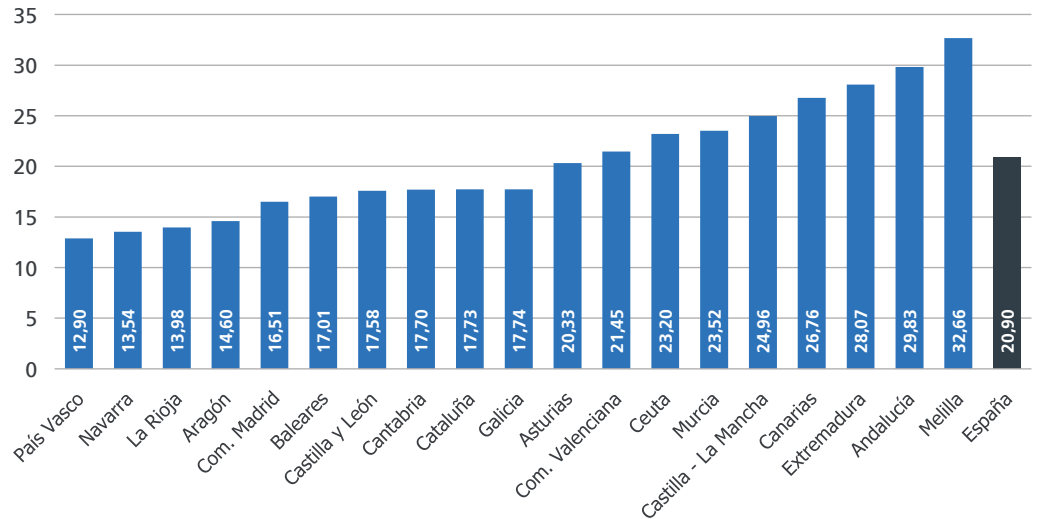
Unidades:  
Porcentaje.



EPA

Tasas de paro por Comunidad Autónoma. (2015T4)

Unidades: Porcentaje.

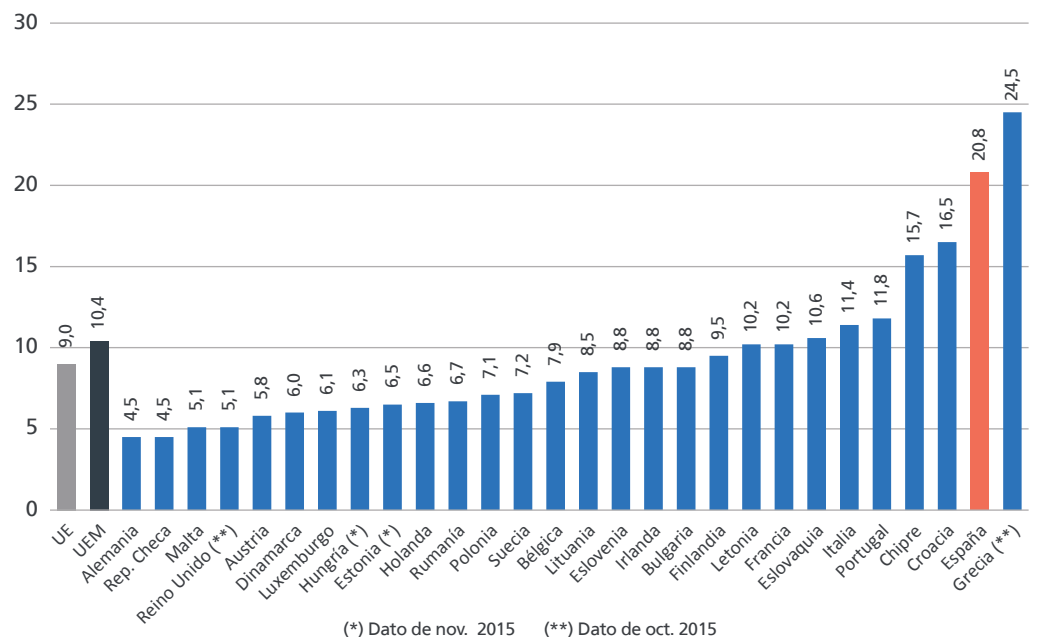


La tasa media de paro en la Unión Europea es del 9,0%, mientras que en la zona euro se sitúa en el 10,4%. La posición de España en la comparación internacional es bien conocida, puesto que compartimos con Grecia los puestos de mayor tasa de desempleo, mientras que en el otro extremo se observa una serie de economías europeas que se encuentran en situación de pleno empleo. Dentro de España, la distribución de tasas de paro sitúa en los

extremos a Melilla (32,66%) y Andalucía (29,83%) y a País Vasco (12,90%) y Navarra (13,54%). Aunque estas dos últimas regiones comparten el honor de tener las menores tasas de toda España, todavía hoy serían la quinta tasa más elevada del conjunto de países de la UE, lo que demuestra un problema característico de España para reducir los niveles de desempleo.

Tasas de paro en Europa. (diciembre de 2015)

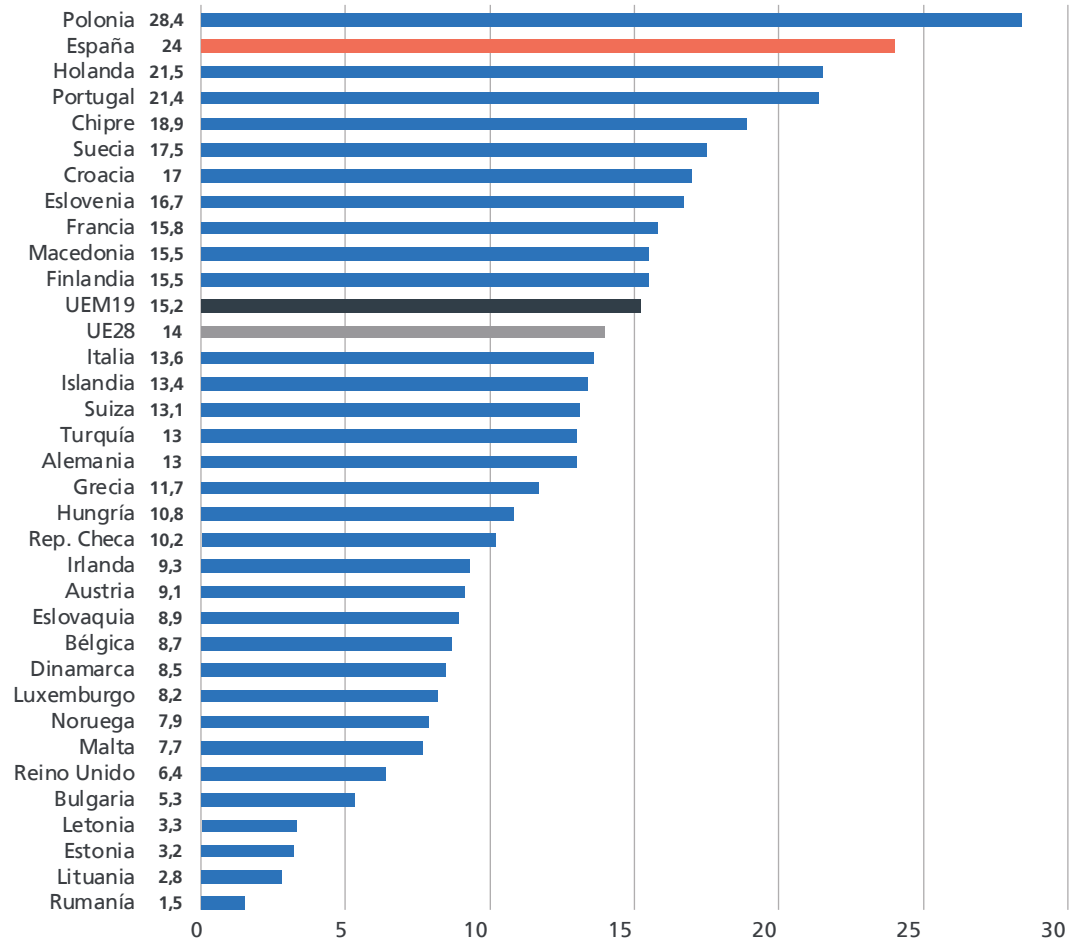
Unidades: Porcentaje.



(\*) Dato de nov. 2015    (\*\*) Dato de oct. 2015

### Tasas de temporalidad en UE 2014.

Unidades:  
Porcentaje.



Otro elemento diferenciador del mercado de trabajo español respecto al núcleo central de países europeos es el elevado nivel de temporalidad en el empleo. La media de la Unión Europea se situó en 2014 en el 15,2%, frente al 24% de España en ese momento, de acuerdo a las cifras de Eurostat. Algo más baja era dicha tasa en la zona euro, con un 14,0%.





# Registros 2015

Afiliación, Paro y Contratos

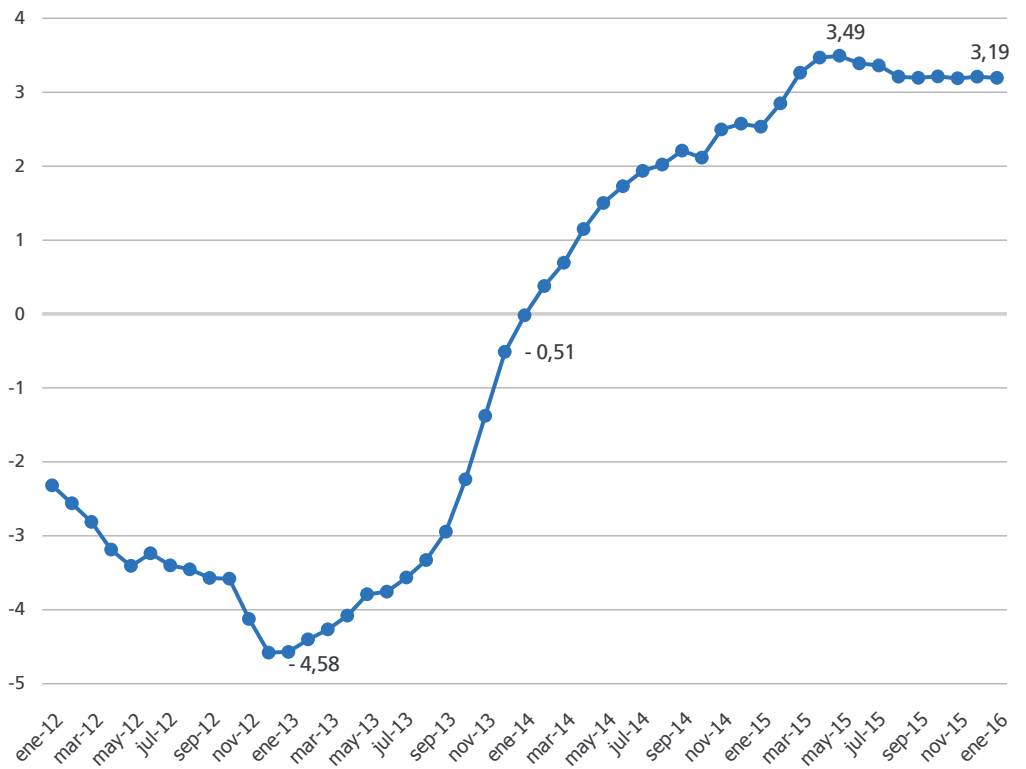
(Fuente: Ministerio de Empleo y Seguridad Social)

---

Registros. Afiliación, Paro y Contratos.

**Afiliación a la Seguridad Social. Serie sin estacionalidad. Tasas de variación interanual.**

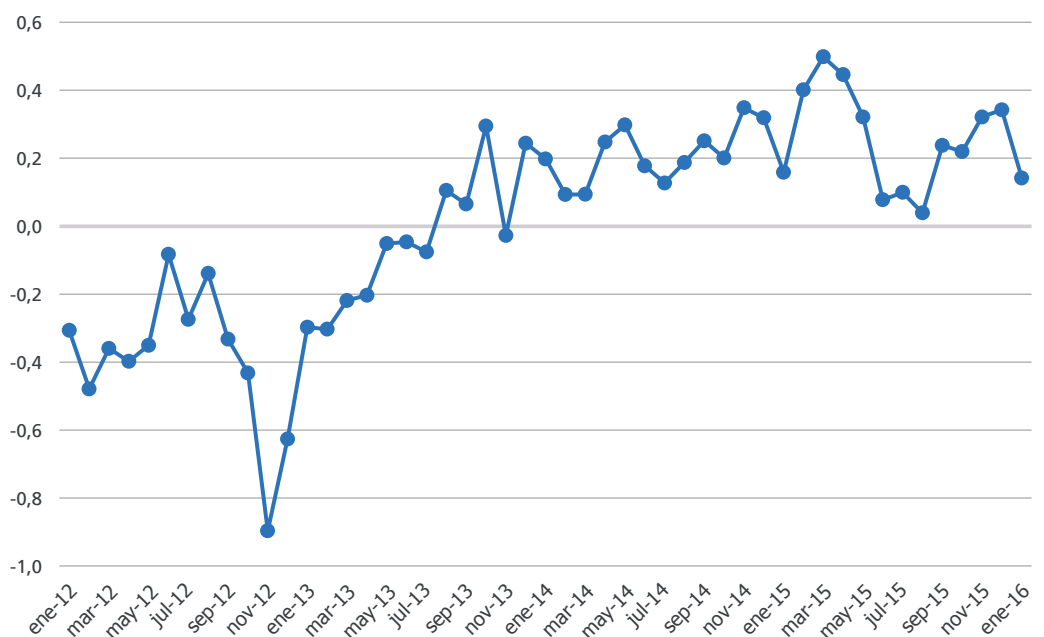
Unidades:  
Porcentaje.



La afiliación a la Seguridad Social, tras crecer a ritmos interanuales cada vez más rápidos, hasta un máximo del 3,49% en mayo de 2015, estabilizó su crecimiento en la segunda mitad del año en el entorno del 3,20%. El último dato disponible (enero) confirma dicha estabilidad (3,19%).

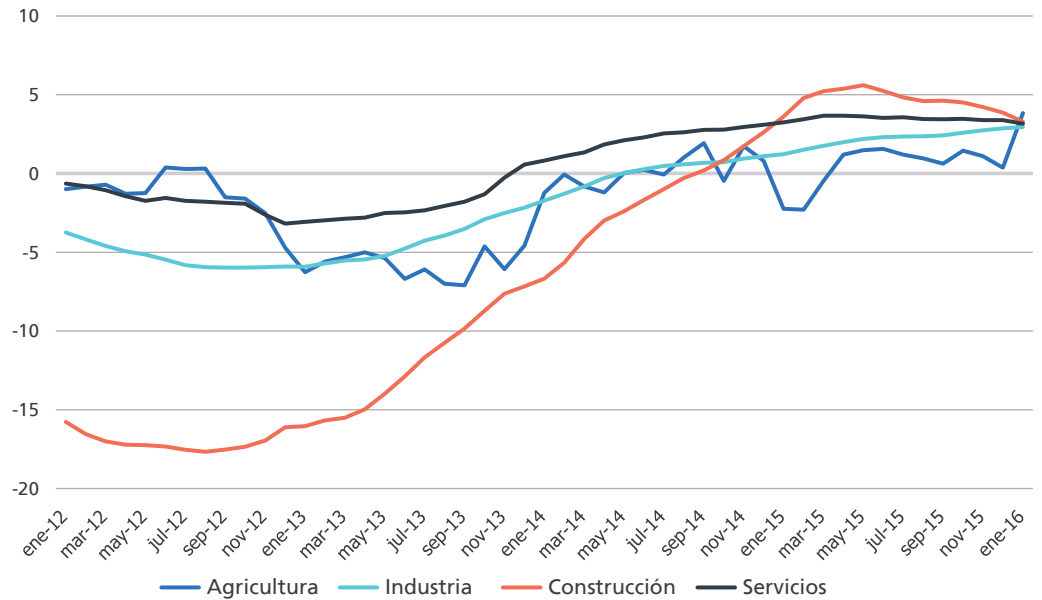
**Afiliación a la Seguridad Social. Serie sin estacionalidad. Tasas de variación intermensual.**

Unidades:  
Porcentaje.



**Afiliación, por sectores.**  
Serie sin estacionalidad.  
Tasas de variación interanual.

Unidades:  
Porcentaje.

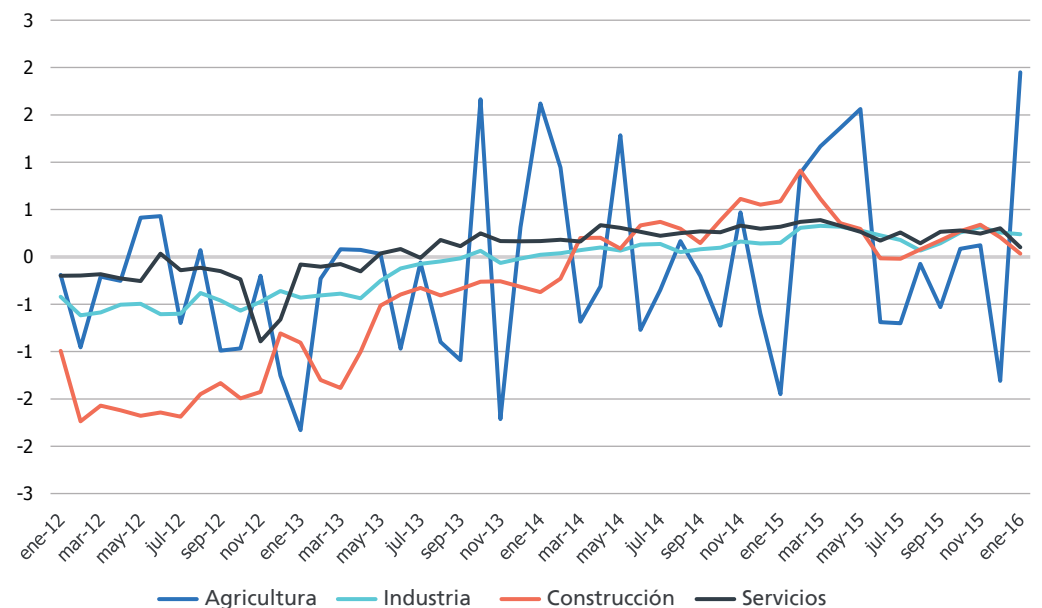


En el comienzo del presente año el ritmo de crecimiento de la afiliación a la Seguridad Social es muy similar entre los diferentes sectores de la economía española. El que registró mayor crecimiento interanual en enero fue la Agricultura, con un 3,83%, después de una notable aceleración, puesto que a lo largo de todo 2015 mantuvo cifras muy modestas de crecimiento. Le sigue la Construcción, que con un 3,29% muestra,

el contrario, una desaceleración respecto a los fuertes ritmos de recuperación del empleo medidos en 2015, que llegaron a superar el 5% de avance en la primera mitad del año y se mantuvieron por encima del 4% en la segunda mitad. Más estable ha sido la tendencia de crecimiento de la afiliación de la Industria y los Servicios, que crecieron un 2,96% y un 3,17% respectivamente en tasas interanuales.

**Afiliación, por sectores.**  
Serie sin estacionalidad.  
Tasas de variación intermensual.

Unidades:  
Porcentaje.



Registros. Afiliación, Paro y Contratos.

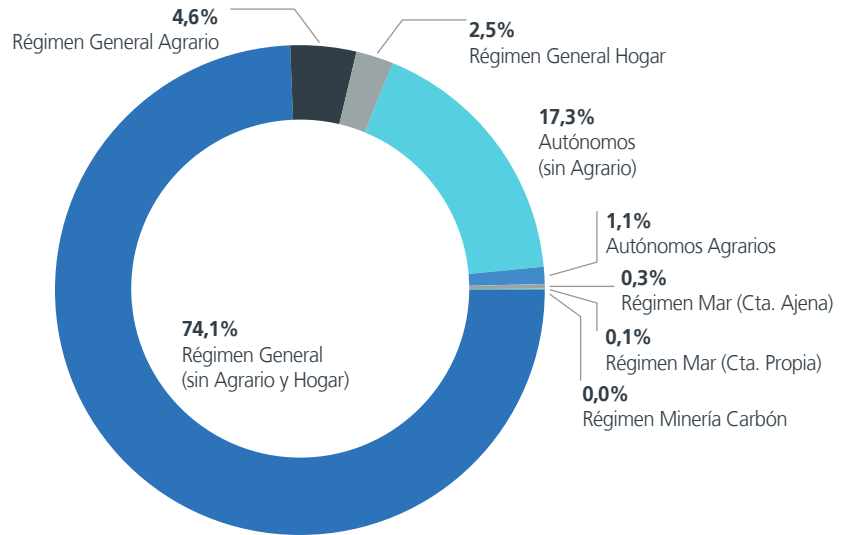
**Afiliación media mensual por Comunidad Autónoma y Provincia. (enero 2016)**

Unidades:  
Número de afiliados y  
Porcentaje.

	Ene-16	Variac. Media mensual		Variac. Media Interanual	
		Absoluta	%	Absoluta	%
Almería	270.018	404	0,15%	10.413	4,01%
Cádiz	326.944	3.466	1,05%	3.637	1,12%
Córdoba	281.891	3.931	1,38%	7.344	2,68%
Granada	306.347	2.626	0,85%	4.637	1,54%
Huelva	185.265	7018	0,0394	7.262	4,08%
Jaén	249.563	7.337	2,86%	27.877	12,58%
Málaga	523.464	7.327	1,38%	17.416	3,44%
Sevilla	659.889	12.609	1,87%	7.763	1,19%
<b>ANDALUCÍA</b>	<b>2.803.383</b>	<b>30.682</b>	<b>1,08%</b>	<b>86.350</b>	<b>3,18%</b>
Huesca	87.621	376	0,43%	2.424	2,85%
Teruel	50.243	541	1,07%	1.627	3,35%
Zaragoza	378.267	3.213	0,84%	10.464	2,84%
<b>ARAGÓN</b>	<b>516.131</b>	<b>4.130</b>	<b>0,79%</b>	<b>14.515</b>	<b>2,89%</b>
<b>ASTURIAS</b>	<b>345.027</b>	<b>3.959</b>	<b>1,13%</b>	<b>5.237</b>	<b>1,54%</b>
<b>BALEARES</b>	<b>371.338</b>	<b>3.697</b>	<b>0,99%</b>	<b>17.258</b>	<b>4,87%</b>
Las Palmas	377.291	3.310	0,87%	12.977	3,56%
S.C.Tenerife	331.541	2.934	0,88%	10.965	3,42%
<b>CANARIAS</b>	<b>708.832</b>	<b>6.245</b>	<b>0,87%</b>	<b>23.942</b>	<b>3,50%</b>
<b>CANTABRIA</b>	<b>197.411</b>	<b>3.502</b>	<b>1,74%</b>	<b>2.780</b>	<b>1,43%</b>
Ávila	49.952	968	1,90%	624	1,26%
Burgos	137.501	1.917	1,37%	2.909	2,16%
León	149.032	2.221	1,47%	1.255	0,85%
Palencia	62.333	588	0,93%	2.860	4,81%
Salamanca	110.907	1.417	1,26%	1.561	1,43%
Segovia	55.384	1.163	2,06%	1.240	2,29%
Soria	35.674	443	1,23%	715	2,04%
Valladolid	199.197	2.614	1,30%	4.888	2,52%
Zamora	54.837	911	1,63%	322	0,59%
<b>CASTILLA-LEÓN</b>	<b>854.817</b>	<b>12.242</b>	<b>1,41%</b>	<b>16.373</b>	<b>1,95%</b>
Albacete	123.228	1.737	1,39%	3.779	3,16%
Ciudad Real	150.665	2.888	1,88%	5.372	3,70%
Cuenca	67.573	814	1,19%	1609	2,44%
Guadalajara	81.665	1.197	1,44%	4.053	5,22%
Toledo	202.308	1.574	0,77%	7.502	3,85%
<b>CAST.-LA MANCHA</b>	<b>625.440</b>	<b>8.210</b>	<b>1,30%</b>	<b>22.316</b>	<b>3,70%</b>
Barcelona	2.319.096	20.976	0,90%	80.551	3,60%
Girona	277.694	3.364	1,20%	9.479	3,53%
Lleida	169.844	1.762	1,03%	4.352	2,63%
Tarragona	271.629	5.887	2,12%	8.622	3,28%
<b>CATALUÑA</b>	<b>3.038.263</b>	<b>31.989</b>	<b>1,04%</b>	<b>103.004</b>	<b>3,51%</b>
Alicante	571.627	8.694	1,50%	25.752	4,72%
Castellón	213.438	4.225	1,94%	6.181	2,98%
Valencia	892.476	15.710	1,73%	27.354	3,16%
<b>COM. VALENCIANA</b>	<b>1.677.541</b>	<b>28.629</b>	<b>1,68%</b>	<b>59.288</b>	<b>3,66%</b>
Badajoz	230.438	3.781	1,61%	4.193	1,85%
Cáceres	136.501	1.094	0,80%	2.828	2,12%
<b>EXTREMADURA</b>	<b>366.938</b>	<b>4.875</b>	<b>1,31%</b>	<b>7.021</b>	<b>1,95%</b>
A Coruña	399.251	5.970	1,47%	7.868	2,01%
Lugo	115.586	1.515	1,29%	1.791	1,57%
Ourense	97.970	1.388	1,40%	498	0,51%
Pontevedra	318.075	6.367	1,96%	7.397	2,38%
<b>GALICIA</b>	<b>930.883</b>	<b>15.240</b>	<b>1,61%</b>	<b>17.554</b>	<b>1,92%</b>
<b>COM. MADRID</b>	<b>2.840.275</b>	<b>31.231</b>	<b>1,09%</b>	<b>99.373</b>	<b>3,63%</b>
<b>MURCIA</b>	<b>513.379</b>	<b>3.940</b>	<b>0,76%</b>	<b>22.522</b>	<b>4,59%</b>
<b>NAVARRA</b>	<b>255.841</b>	<b>3.695</b>	<b>1,42%</b>	<b>7.131</b>	<b>2,87%</b>
Araba/Álava	146.652	1.515	1,02%	3.558	2,49%
Gipuzkoa	298.891	3.176	1,05%	6.735	2,31%
Bizkaia	452.413	5.318	1,16%	9.999	2,26%
<b>PAÍS VASCO</b>	<b>897.956</b>	<b>10.008</b>	<b>1,10%</b>	<b>20.292</b>	<b>2,31%</b>
<b>LA RIOJA</b>	<b>118.185</b>	<b>1.257</b>	<b>1,05%</b>	<b>2.580</b>	<b>2,23%</b>
<b>CEUTA</b>	<b>21.080</b>	<b>214</b>	<b>1,00%</b>	<b>422</b>	<b>2,04%</b>
<b>MELILLA</b>	<b>21.637</b>	<b>300</b>	<b>1,37%</b>	<b>1087</b>	<b>5,29%</b>
<b>TOTAL</b>	<b>17.104.357</b>	<b>204.043</b>	<b>1,18%</b>	<b>529.045</b>	<b>3,19%</b>

**Afiliación por regímenes. (enero 2016)**

Unidades:  
Porcentaje.

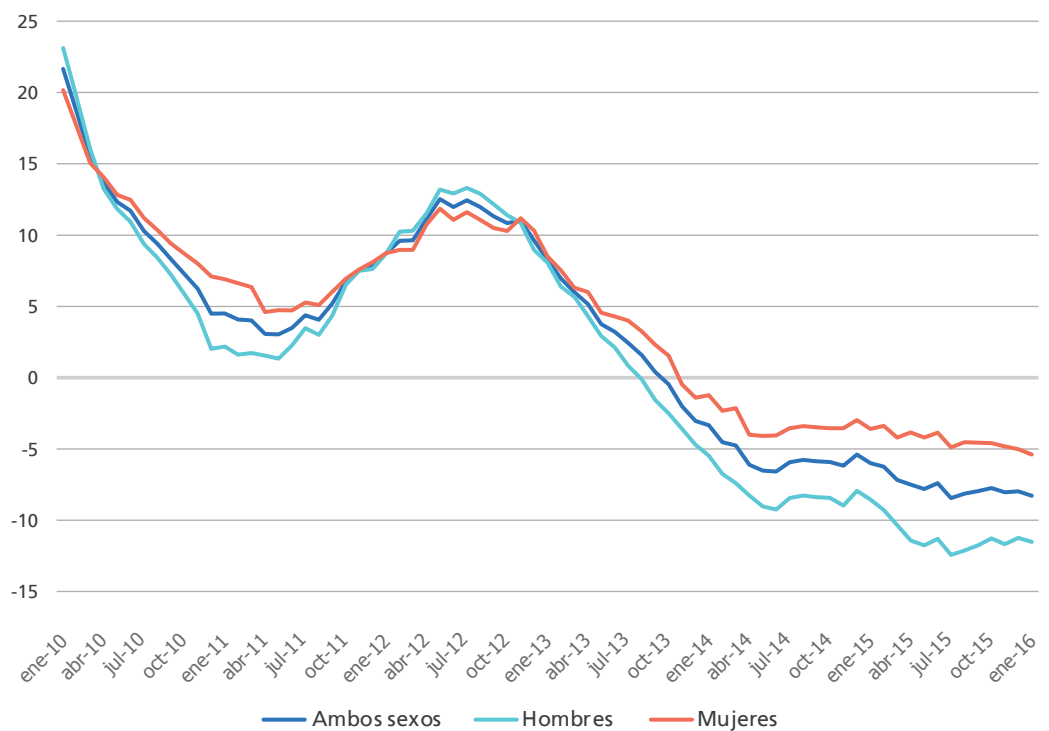


Casi tres cuartas partes (74,1%) de los afiliados se concentraban en enero de este año en el Régimen General de cotización, mientras que los trabajadores autónomos representaban el 17,3% del total de afiliados a la Seguridad Social. Los afiliados en actividades agrarias, tanto en Régimen General como de Autónomos, totalizaron el 5,7% del total.

En cuanto al paro registrado, desde 2013 se aprecia como el ritmo de reducción ha sido más intenso entre los desempleados varones. En enero de 2016 la reducción interanual del paro entre los hombres era de un 11,5%, mientras que el número de mujeres desempleadas se estaba reduciendo a un ritmo de un 5,39%.

**Paro registrado, variación interanual.**

Unidades:  
Porcentaje.



Registros. Afiliación, Paro y Contratos.

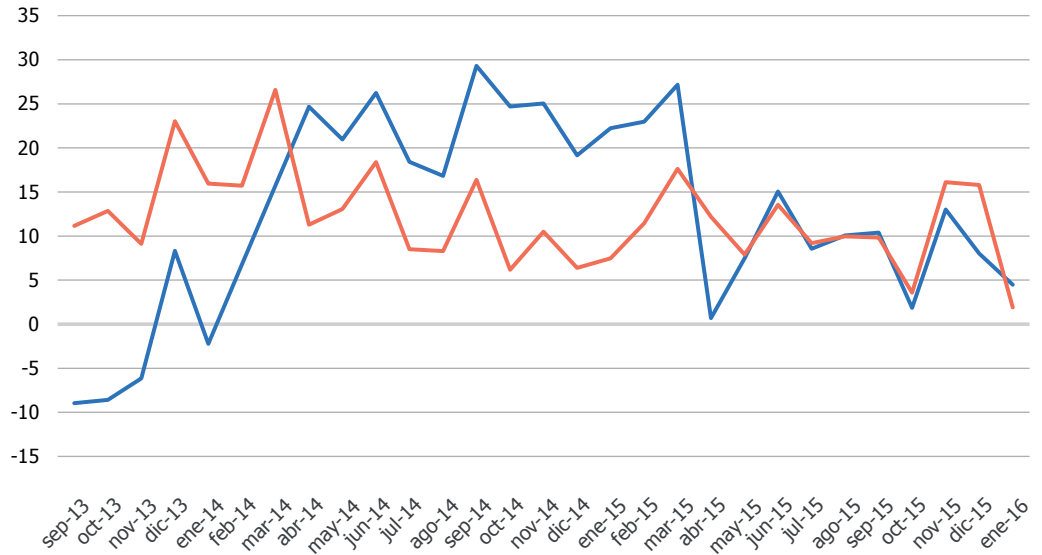
Paro registrado por comunidad autónoma y provincia. (enero 2016)

Unidades:  
Parados registrados y  
Porcentaje.

	Ene-16	Variac. Media mensual		Variac. Media Interanual	
		Absoluta	%	Absoluta	%
Almería	68.556	-770	-1,11	-8.052	-10,51
Cádiz	184.774	505	0,27	-8.414	-4,36
Córdoba	86.076	1.924	2,29	-6.140	-6,66
Granada	97.578	1.345	1,4	-3.805	-3,75
Huelva	57.566	-3.106	-5,12	-5.708	-9,02
Jaén	54.883	3.575	6,97	-10.585	-16,17
Málaga	183.079	1.378	0,76	-14.037	-7,12
Sevilla	239.716	4.403	1,87	-8.747	-3,52
<b>ANDALUCÍA</b>	<b>972.228</b>	<b>9.254</b>	<b>0,96</b>	<b>-65.488</b>	<b>-6,31</b>
Huesca	12.306	379	3,18	-1.861	-13,14
Teruel	8.712	316	3,76	-1.479	-14,51
Zaragoza	70.327	1.366	1,98	-8.609	-10,91
<b>ARAGÓN</b>	<b>91.345</b>	<b>2.061</b>	<b>2,31</b>	<b>-11.949</b>	<b>-11,57</b>
<b>ASTURIAS</b>	<b>93.202</b>	<b>2.827</b>	<b>3,13</b>	<b>-6.312</b>	<b>-6,34</b>
<b>BALEARES</b>	<b>74.973</b>	<b>-811</b>	<b>-1,07</b>	<b>-8.093</b>	<b>-9,74</b>
Las Palmas	129.628	-1.042	-0,8	-8.209	-5,96
S.C.Tenerife	116.356	-503	-0,43	-5.550	-4,55
<b>CANARIAS</b>	<b>245.984</b>	<b>-1.545</b>	<b>-0,62</b>	<b>-13.759</b>	<b>-5,3</b>
<b>CANTABRIA</b>	<b>51.350</b>	<b>1.888</b>	<b>3,82</b>	<b>-406</b>	<b>-0,78</b>
Ávila	15.983	101	0,64	-1.438	-8,25
Burgos	27.225	510	1,91	-3.727	-12,04
León	40.959	250	0,61	-3.610	-8,1
Palencia	12.619	-91	-0,72	-1.612	-11,33
Salamanca	31.188	287	0,93	-2.777	-8,18
Segovia	10.401	101	0,98	-1.563	-13,06
Soria	5.364	41	0,77	-692	-11,43
Valladolid	42.504	-53	-0,12	-4.994	-10,51
Zamora	16.671	72	0,43	-1.542	-8,47
<b>CASTILLA LEÓN</b>	<b>202.914</b>	<b>1.218</b>	<b>0,6</b>	<b>-21.955</b>	<b>-9,76</b>
Albacete	44.972	1.228	2,81	-3.840	-7,87
Ciudad Real	61.798	1.456	2,41	-4.047	-6,15
Cuenca	17.761	476	2,75	-1.301	-6,83
Guadalajara	19.867	853	4,49	-2.190	-9,93
Toledo	80.785	1.273	1,6	-5.705	-6,6
<b>CAST. LA MANCHA</b>	<b>225.183</b>	<b>5.286</b>	<b>2,4</b>	<b>-17.083</b>	<b>-7,05</b>
Barcelona	379.152	1.255	0,33	-47.965	-11,23
Girona	50.039	449	0,91	-5.864	-10,49
Lleida	26.557	179	0,68	-3.130	-10,54
Tarragona	62.332	529	0,86	-7.730	-11,03
<b>CATALUÑA</b>	<b>518.080</b>	<b>2.412</b>	<b>0,47</b>	<b>-64.689</b>	<b>-11,1</b>
Alicante	186.133	1.714	0,93	-19.096	-9,3
Castellón	50.304	1.270	2,59	-6.374	-11,25
Valencia	232.484	3.947	1,73	-24.342	-9,48
<b>COM. VALENCIANA</b>	<b>468.921</b>	<b>6.931</b>	<b>1,5</b>	<b>-49.812</b>	<b>-9,6</b>
Badajoz	86.831	2.579	3,06	-3.774	-4,17
Cáceres	46.689	946	2,07	-2.595	-5,27
<b>EXTREMADURA</b>	<b>133.520</b>	<b>3.525</b>	<b>2,71</b>	<b>-6.369</b>	<b>-4,55</b>
A Coruña	92.081	2.161	2,4	-9.523	-9,37
Lugo	23.540	844	3,72	-2.197	-8,54
Ourense	26.154	924	3,66	-1.961	-6,97
Pontevedra	94.672	3.710	4,08	-8.874	-8,57
<b>GALICIA</b>	<b>236.447</b>	<b>7.639</b>	<b>3,34</b>	<b>-22.555</b>	<b>-8,71</b>
<b>COM. MADRID</b>	<b>460.330</b>	<b>7.978</b>	<b>1,76</b>	<b>-45.707</b>	<b>-9,03</b>
<b>MURCIA</b>	<b>129.459</b>	<b>1.385</b>	<b>1,08</b>	<b>-15.400</b>	<b>-10,63</b>
<b>NAVARRA</b>	<b>45.113</b>	<b>1.970</b>	<b>4,57</b>	<b>-4.315</b>	<b>-8,73</b>
Araba/Alava	25.449	1.058	4,34	-2.515	-8,99
Gipuzkoa	42.611	1.276	3,09	-4.943	-10,39
Bizkaia	86.732	2.441	2,9	-9.915	-10,26
<b>PAÍS VASCO</b>	<b>154.792</b>	<b>4.775</b>	<b>3,18</b>	<b>-17.373</b>	<b>-10,09</b>
<b>LA RIOJA</b>	<b>22.119</b>	<b>298</b>	<b>1,37</b>	<b>-3.310</b>	<b>-13,02</b>
<b>CEUTA</b>	<b>12.691</b>	<b>64</b>	<b>0,51</b>	<b>-22</b>	<b>-0,17</b>
<b>MELILLA</b>	<b>12.104</b>	<b>92</b>	<b>0,77</b>	<b>-339</b>	<b>-2,72</b>
<b>TOTAL</b>	<b>4.150.755</b>	<b>57.247</b>	<b>1,4</b>	<b>-374.936</b>	<b>-8,28</b>

**Contratos registrados.  
Variación interanual.**

Unidades:  
Porcentaje.

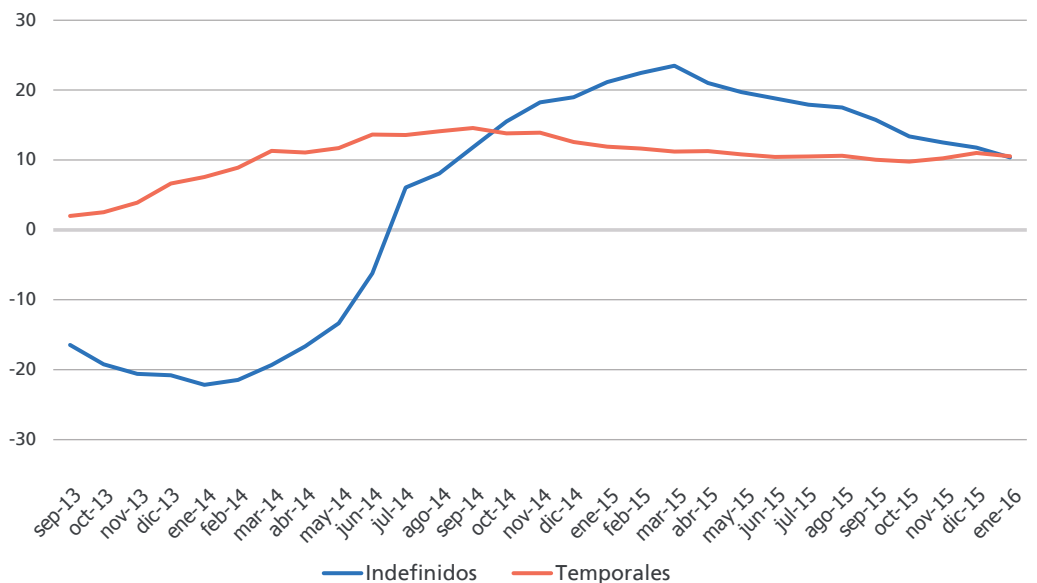


El año 2015 se ha caracterizado por un crecimiento muy intenso de la contratación. En el conjunto del pasado año, los contratos indefinidos crecieron a un ritmo interanual de un 11,7%, mientras que la contratación temporal –que representó el 91,9% de todos los contratos firmados en España en 2015- experimentó crecimientos del 11%. La contratación se encuentra en un momento de fuerte

crecimiento en España. El inicio de 2016 ha reflejado, no obstante, una gran desaceleración en el ritmo de crecimiento de los contratos, puesto que los contratos indefinidos en enero de 2016 sólo aumentaron un 4,5% respecto a los firmados en enero de 2015, mientras que la contratación temporal aumentó un 1,9% en el mismo periodo.

**Contratos registrados.  
Variación interanual de  
medias anuales.**

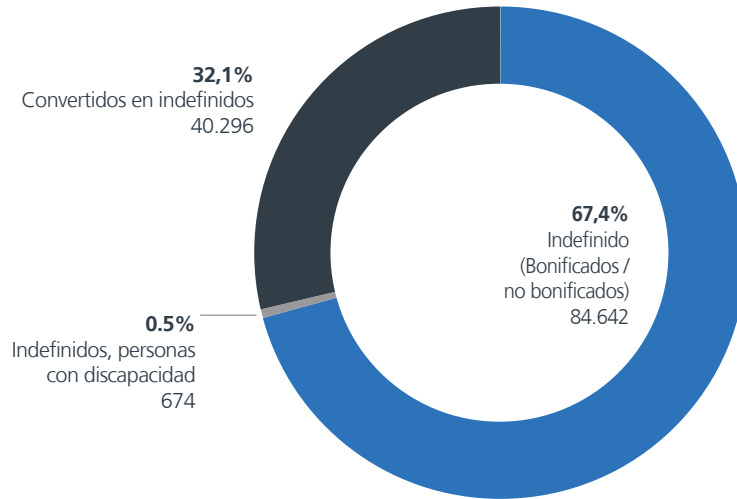
Unidades:  
Porcentaje.



Registros. Afiliación, Paro y Contratos.

**Contratos indefinidos por tipología (enero 2016)**

Unidades:  
Números de contrato y  
Porcentaje.

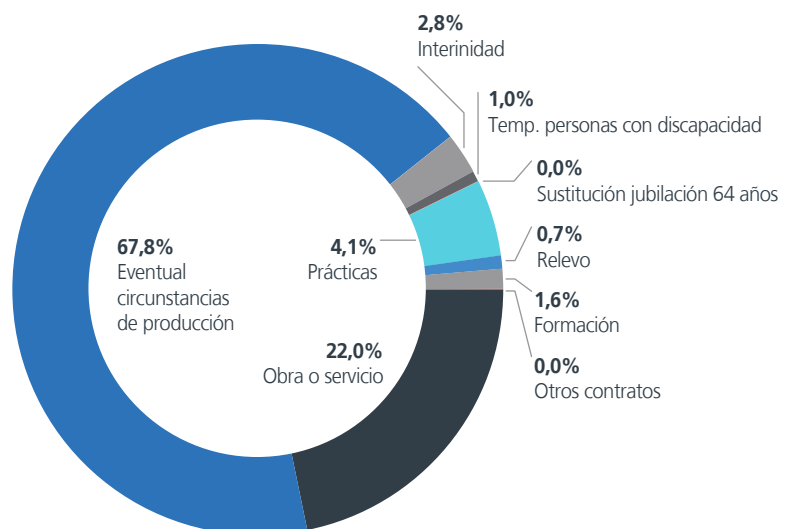


Los últimos datos disponibles de contratación indefinida, correspondientes a enero de 2016, reflejan que casi un tercio (un 32,1%) de este tipo de contratos procede de una conversión a indefinido de uno de naturaleza temporal. En dicho mes fueron algo más de 40.000 los contratos temporales que se convirtieron en indefinidos, lo que es un reflejo directo de la capilaridad existente entre las contrataciones temporales y las indefinidas y

demuestran que los contratos temporales son un paso previo a una contratación indefinida. Dichas conversiones derivaban, en más de dos terceras partes (67,8%) de contratos eventuales por circunstancias de la producción, claramente preponderantes sobre el resto. A gran distancia las conversiones procedían de contratos por obra o servicio (22,0%).

**Contratos convertidos en indefinidos, por contrato de origen (enero 2016)**

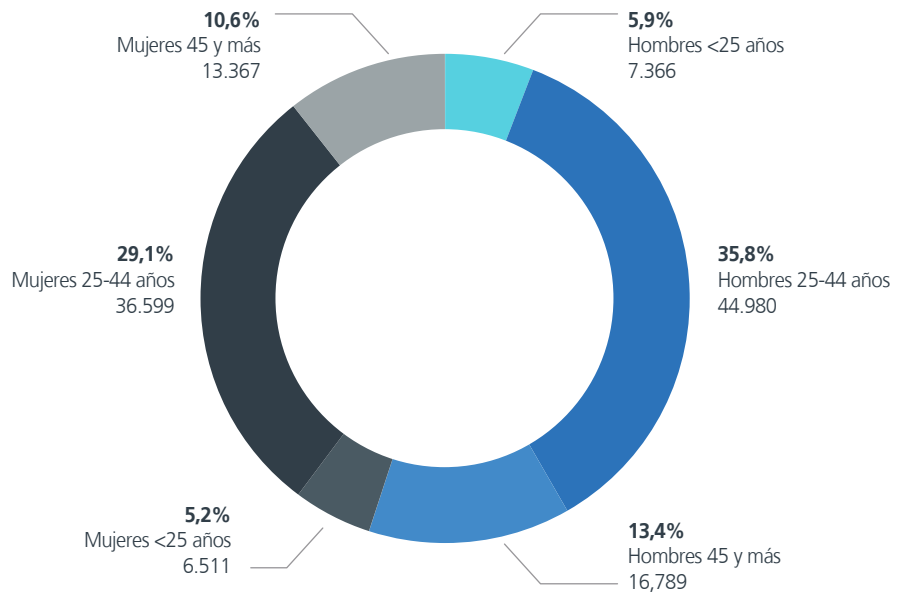
Unidades:  
Porcentaje.





**Contratos indefinidos por sexo y edad. (enero 2016)**

Unidades:  
Número de contratos y  
Porcentaje.

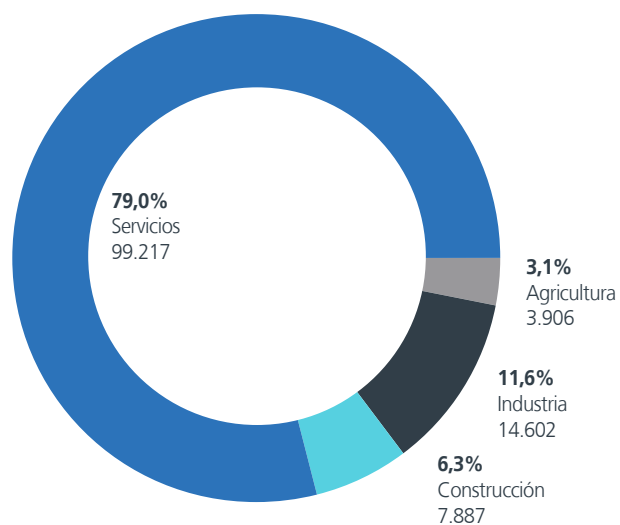


Los hombres de edades entre 25 y 44 años concentraron el 35,8% de la contratación indefinida correspondiente al mes de enero de 2016, seguidos por las mujeres de la misma franja de edad, que acapararon el 29,1% de dichos contratos. Resulta interesante que en edades maduras, mayores de 45 años, las mujeres casi duplicaron

en enero el número de contratos indefinidos firmados por los hombres. Por el contrario, entre los más jóvenes, son los varones los que firmaron contratos indefinidos muy por encima de los correspondientes a mujeres. Por sectores, los servicios concentraron el 79,0% de toda la contratación indefinida de enero.

**Contratos indefinidos por sector. (enero 2016)**

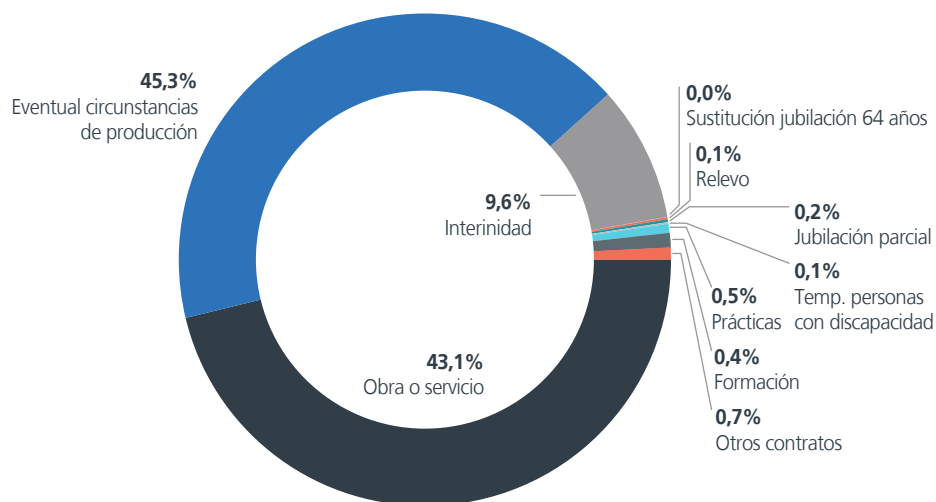
Unidades:  
Número de contratos y  
Porcentaje.



Registros. Afiliación, Paro y Contratos.

Contratos temporales.  
(enero 2016)

Unidades:  
Porcentaje.



El 88,4% de la contratación temporal del mes de enero de 2016 se materializó en contratos por obra y servicio (43,1% del total) y por circunstancias de la producción (45,3%). Sólo los contratos de interinidad (9,6%) alcanzaron, además de los anteriores, un peso relevante, mientras que las demás figuras de contratación temporal resultaron prácticamente irrelevantes. El 30,9% de los contratos temporales de enero correspondieron a

contrataciones a tiempo parcial, una imagen clara de la posibilidad que tienen los trabajadores de alcanzar la flexibilidad que desean a través de la figura de los contratos temporales. Dicha proporción de tiempo parcial crece hasta el 34,9% y 36,0% en el caso de los contratos temporales por circunstancias de la producción y de interinidad rubricados en el mes de enero.

Contratos temporales  
por modalidad y tipo de jornada.  
(Enero 2016)

Unidades:  
Números de contrato.

	Tiempo completo	Tiempo parcial	Total
OBRA O SERVICIO	406.203	142.107	548.310
EVENTUAL CIRCUNSTANCIAS PRODUCCIÓN	374.602	200.725	575.327
INTERINIDAD	77.742	43.716	121.458
JUBILACIÓN ESPECIAL 64 AÑOS	70	0	70
RELEVO	546	698	1.244
JUBILACIÓN PARCIAL	0	2.340	2.340
TEMPORAL PERSONAS DISCAPACIDAD	1.024	671	1.695
PRÁCTICAS	5.265	1.546	6.811
FORMACIÓN	5.322	0	5.322
OTROS CONTRATOS	8.319	421	8.740
TOTAL	879.093	392.224	1.271.317

# Trabajo Temporal

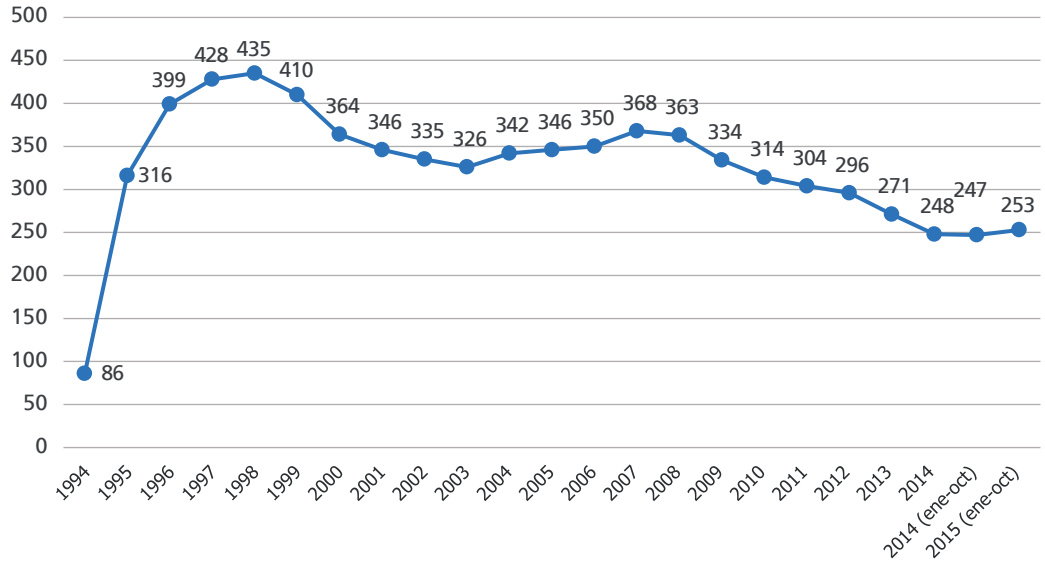
(Fuente: Ministerio de Empleo y Seguridad Social y CIETT)

---

Trabajo Temporal.

Empresas de trabajo temporal.

Unidades:  
Número de empresas.

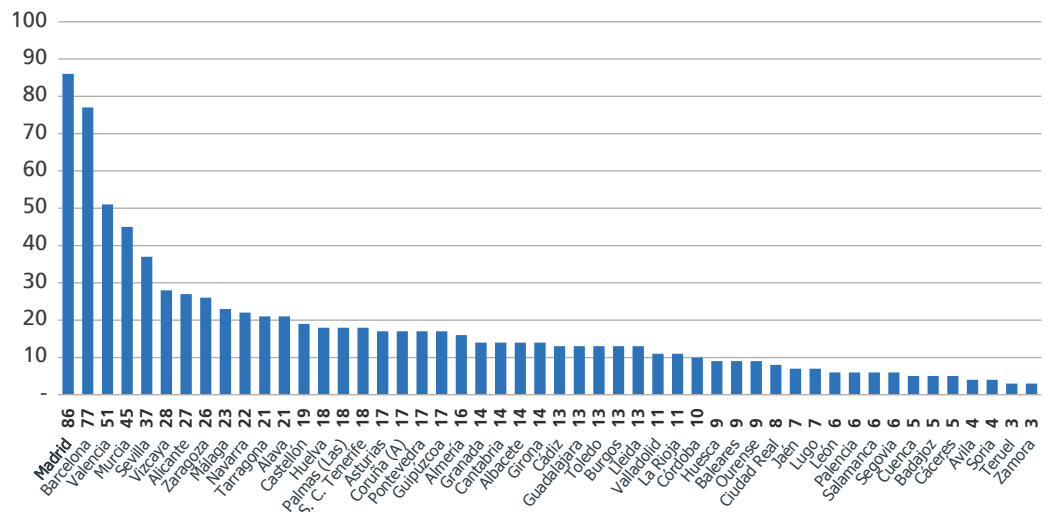


Tras la aprobación de la Ley 14/1994, por la que se regulan las empresas de trabajo temporal, en España el número de dichas empresas creció de manera notable, hasta alcanzar el máximo en el año 1998. Desde entonces, el sector ha vivido una concentración gradual –sólo parcialmente revertida entre 2004 y 2007- y desde el año 2014 la cifra se encuentra estabilizada en el entorno de las 250 empresas en España.

En los diez primeros meses de 2015 se ha medido un ligero aumento en el número de empresas, con un crecimiento de 6 respecto al mismo período de 2014, lo que ha elevado el número de operadores hasta los 253. La provincia en la que hay más empresas presentes es Madrid, donde un tercio de ellas presta servicios, seguida por tres provincias mediterráneas: Barcelona, Valencia y Murcia.

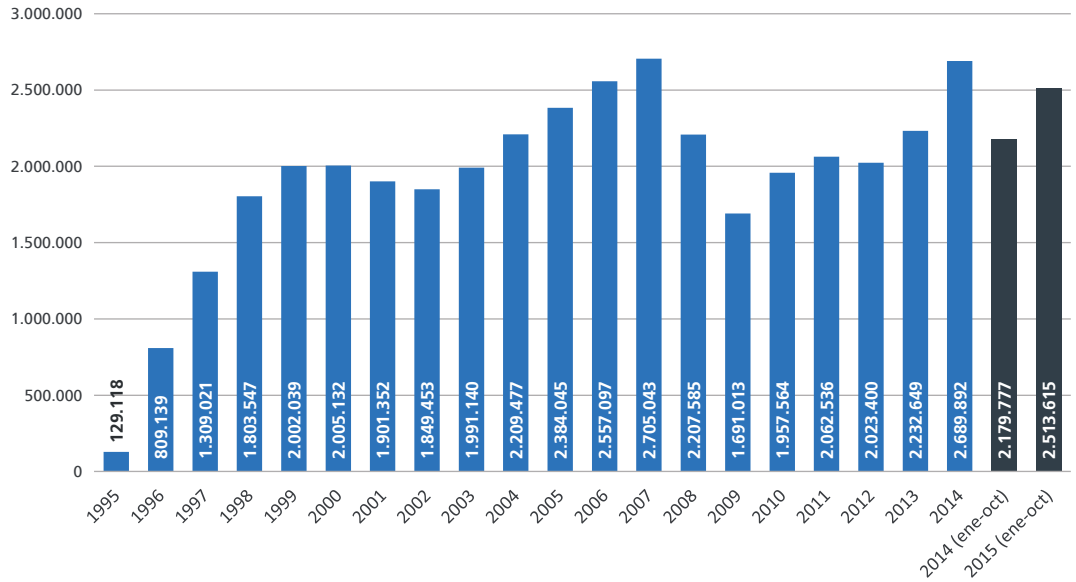
Empresas de trabajo temporal por provincia. (2014)

Unidades:  
Número de empresas.



**Contratos de puesta a disposición totales.**

Unidades:  
Número de contratos.

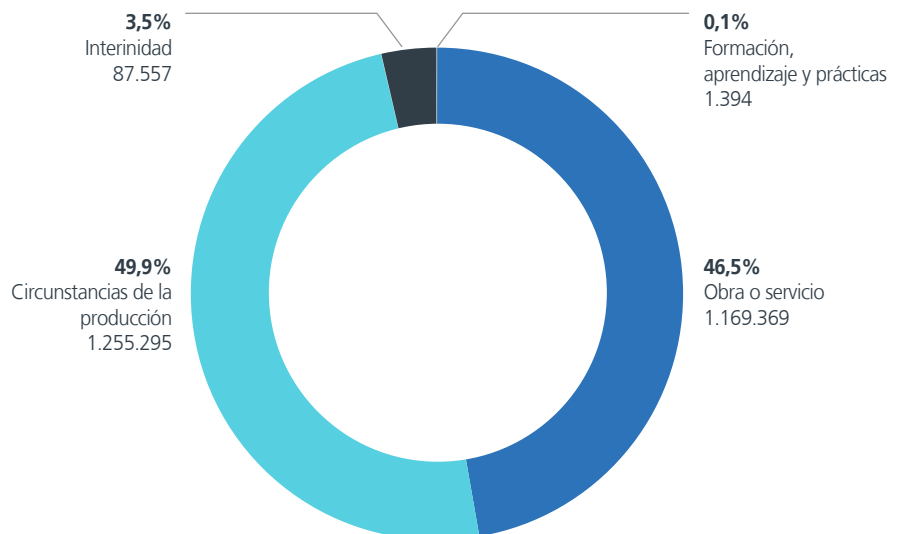


Entre enero y octubre de 2015 el número de contratos de puesta a disposición (CPD) está creciendo a un ritmo del 15,3% respecto al mismo período del año anterior, lo que supone una cifra muy por encima de la del conjunto de contratos, cuyo crecimiento se situó en 2015 en el 11%. Como consecuencia de esta positiva evolución –y después de tres años de recuperación en la contratación a través de esta modalidad- el año 2015 puede convertirse en el ejercicio en el que se alcance el máximo de la serie

histórica en cuanto al número de CPD firmados en España, superando incluso la barrera de los 3 millones de contratos. Casi la mitad (49,9%) de los CPD firmados en los primeros diez meses de 2015 tuvieron como causa circunstancias de la producción, mientras que un 46,5% correspondieron a contratos por obra o servicio. La contratación de interinos o el recurso a contratos de formación y aprendizaje a través de ETT fue mucho menos frecuente en el período analizado.

**Contratos de puesta a disposición por modalidades. (enero-octubre 2015)**

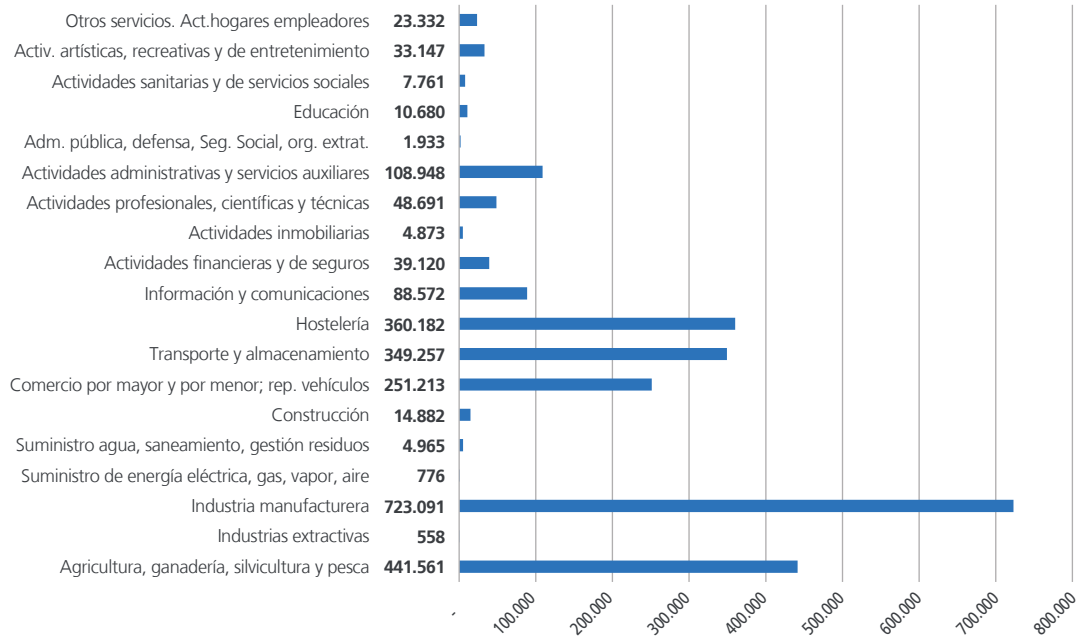
Unidades:  
Número de contratos y  
Porcentaje.



Trabajo Temporal.

Contratos de puesta a disposición, por rama de actividad (enero-octubre 2015)

Unidades:  
Número de contratos.

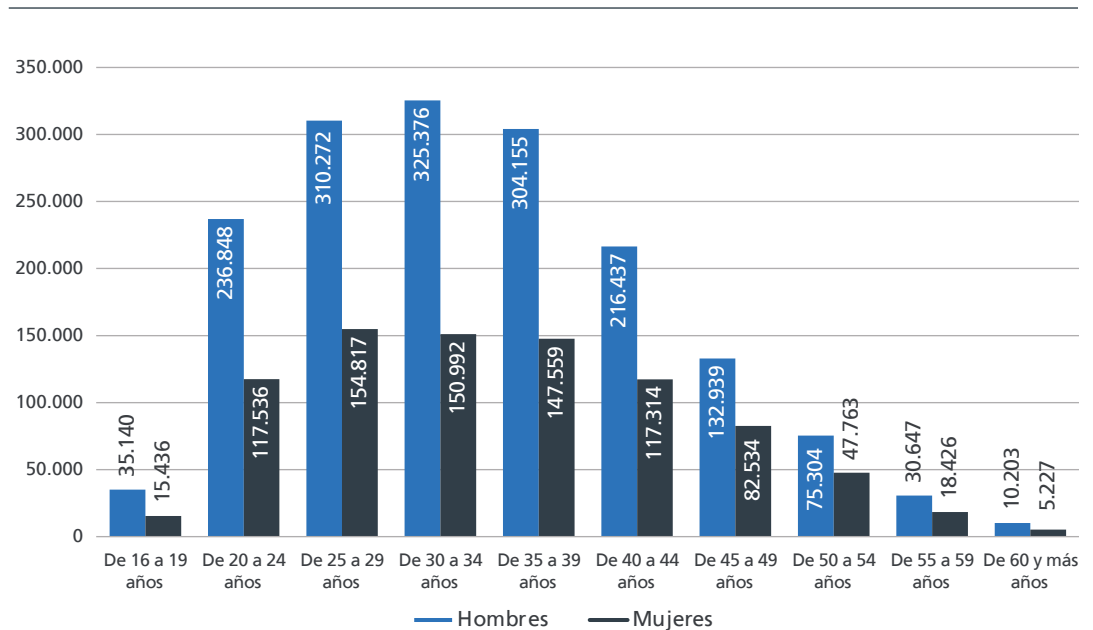


La industria manufacturera y la agricultura son los dos sectores en los que se concentraron las mayores proporciones de CPD firmados en los diez primeros meses de 2015, con el 28,7% y el 17,6% del total de contratos, respectivamente, seguidos por los vinculados a actividades de Hostelería (14,3%) y Transporte y almacenamiento

(13,9%). La proporción de CPD firmados por hombres en 2014 fue de un 66,2% del total, y el mayor peso de contratación se concentró en la franja de 30 a 34 años, mientras que las mujeres de 25 a 29 fueron las que más CPD firmaron.

Contratos de puesta a disposición, por edad del trabajador. (2014)

Unidades:  
Número de contratos.



**Cesión de trabajadores  
y contratos de puesta a  
disposición.**  
(acumulado enero -  
octubre 2015)

Unidades:  
Número de trabajadores y  
de Contratos.

(\*)  
O. S. :  
Obra o Servicio.

C. P. :  
Circunstancias de la  
Producción.

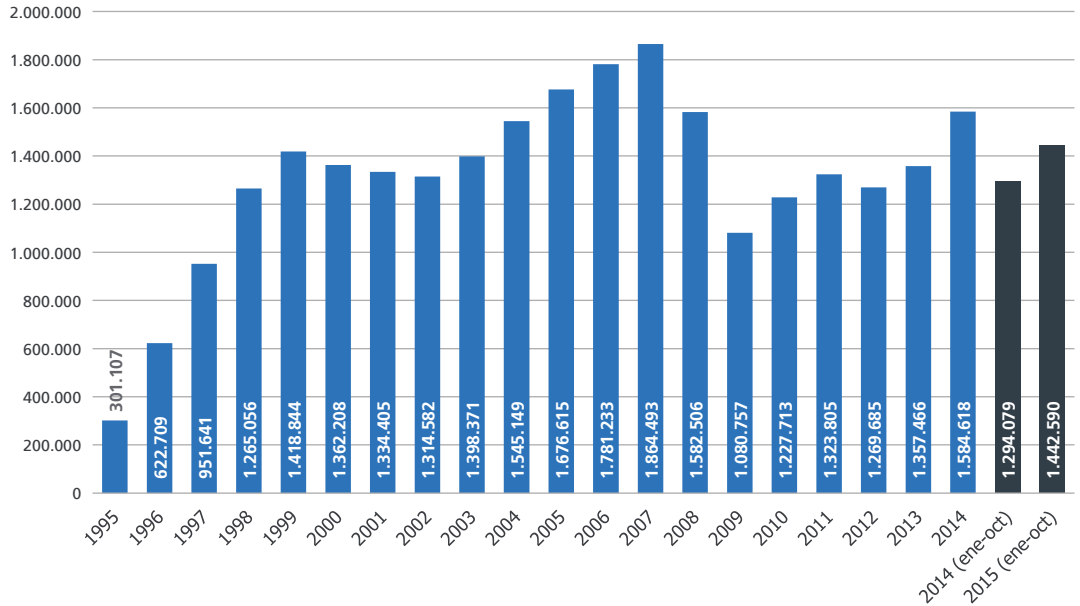
I. F. y A. P. :  
Interinidad Forma-  
ción y Aprendizaje.  
Prácticas.

COMUNIDADES AUTÓNOMAS Y PROVINCIAS	CESIONES DE TRABAJADORES	CONTRATOS DE PUESTA A DISPOSICIÓN			
		Total	O. S.(*)	C. P.(*)	I. F. y A. P.(*)
<b>TOTAL</b>	<b>1.442.590</b>	<b>2.513.615</b>	<b>1.169.369</b>	<b>1.255.295</b>	<b>88.951</b>
<b>ANDALUCÍA</b>	<b>128.642</b>	<b>256.526</b>	<b>147.990</b>	<b>104.297</b>	<b>4.239</b>
Almería	12.175	16.915	13.804	2.950	161
Cádiz	13.744	66.770	53.552	12.412	806
Córdoba	7.916	11.059	5.777	4.941	341
Granada	8.874	18.000	5.346	12.435	219
Huelva	24.230	38.715	33.231	5.154	330
Jaén	3.829	5.618	3.004	2.395	219
Málaga	20.306	35.710	8.147	26.970	593
Sevilla	37.568	63.739	25.129	37.040	1.570
<b>ARAGÓN</b>	<b>59.525</b>	<b>90.966</b>	<b>28.384</b>	<b>57.087</b>	<b>5.495</b>
Huesca	7.049	8.879	5.563	3.149	167
Teruel	2.883	5.882	183	5.579	120
Zaragoza	49.593	76.205	22.638	48.359	5.208
<b>ASTURIAS</b>	<b>15.607</b>	<b>34.511</b>	<b>13.083</b>	<b>20.408</b>	<b>1.020</b>
<b>BALEARES</b>	<b>9.813</b>	<b>16.447</b>	<b>8.051</b>	<b>8.170</b>	<b>226</b>
<b>CANARIAS</b>	<b>47.482</b>	<b>87.831</b>	<b>22.075</b>	<b>64.406</b>	<b>1.350</b>
Las Palmas	22.968	38.473	9.165	28.514	794
S.C. Tenerife	24.514	49.358	12.910	35.892	556
<b>CANTABRIA</b>	<b>20.158</b>	<b>31.772</b>	<b>9.531</b>	<b>21.989</b>	<b>252</b>
<b>CASTILLA-LA MANCHA</b>	<b>44.273</b>	<b>74.870</b>	<b>20.296</b>	<b>51.186</b>	<b>3.388</b>
Albacete	6.880	11.393	8.020	3.264	109
Ciudad Real	3.108	4.738	1.679	3.008	51
Cuenca	2.457	3.005	164	2.655	186
Guadalajara	22.569	39.020	8.314	28.139	2.567
Toledo	9.259	16.714	2.119	14.120	475
<b>CASTILLA LEÓN</b>	<b>74.082</b>	<b>125.334</b>	<b>26.767</b>	<b>94.654</b>	<b>3.913</b>
Ávila	3.147	7.233	59	5.728	1.446
Burgos	15.394	22.639	2.571	19.629	439
León	4.675	7.644	2.511	4.907	226
Palencia	14.529	25.925	9.773	15.816	336
Salamanca	7.266	9.500	2.369	7.044	87
Segovia	7.241	13.846	1.666	11.820	360
Soria	1.336	2.127	329	1.559	239
Valladolid	16.932	29.856	6.767	22.512	577
Zamora	3.562	6.564	722	5.639	203
<b>CATALUÑA</b>	<b>309.059</b>	<b>463.634</b>	<b>196.308</b>	<b>245.502</b>	<b>21.824</b>
Barcelona	237.821	361.691	154.752	189.954	16.985
Girona	25.278	41.511	10.884	28.890	1.737
Lleida	19.965	23.729	17.346	6.099	284
Tarragona	25.995	36.703	13.326	20.559	2.818
<b>COMUNIDAD VALENCIANA</b>	<b>187.074</b>	<b>325.999</b>	<b>197.992</b>	<b>123.800</b>	<b>4.207</b>
Alicante	32.750	43.921	18.126	25.151	644
Castellón	25.048	33.262	21.458	11.315	489
Valencia	129.276	248.816	158.408	87.334	3.074
<b>EXTREMADURA</b>	<b>6.541</b>	<b>9.789</b>	<b>3.594</b>	<b>6.039</b>	<b>156</b>
Badajoz	3.353	4.563	1.588	2.836	139
Cáceres	3.188	5.226	2.006	3.203	17
<b>GALICIA</b>	<b>65.375</b>	<b>98.919</b>	<b>48.500</b>	<b>43.468</b>	<b>6.951</b>
A Coruña	19.017	35.696	19.319	15.403	974
Lugo	3.962	6.555	2.567	2.761	1.227
Ourense	3.231	5.328	2.982	2.112	234
Pontevedra	39.165	51.340	23.632	23.192	4.516
<b>MADRID</b>	<b>194.806</b>	<b>360.741</b>	<b>126.727</b>	<b>213.655</b>	<b>20.359</b>
<b>MURCIA</b>	<b>158.876</b>	<b>309.388</b>	<b>275.595</b>	<b>33.392</b>	<b>401</b>
<b>NAVARRA</b>	<b>38.724</b>	<b>77.416</b>	<b>10.254</b>	<b>59.101</b>	<b>8.061</b>
<b>PAÍS VASCO</b>	<b>67.446</b>	<b>124.506</b>	<b>31.798</b>	<b>86.637</b>	<b>6.071</b>
Álava	19.094	28.072	4.425	21.401	2.246
Guipúzcoa	16.921	29.305	5.105	23.716	484
Vizcaya	31.431	67.129	22.268	41.520	3.341
<b>RIOJA (LA)</b>	<b>15.107</b>	<b>24.966</b>	<b>2.424</b>	<b>21.504</b>	<b>1.038</b>
Ceuta y Melilla	-	-	-	-	-

Trabajo Temporal.

Cesión de trabajadores.

Unidades:  
Número de trabajadores.

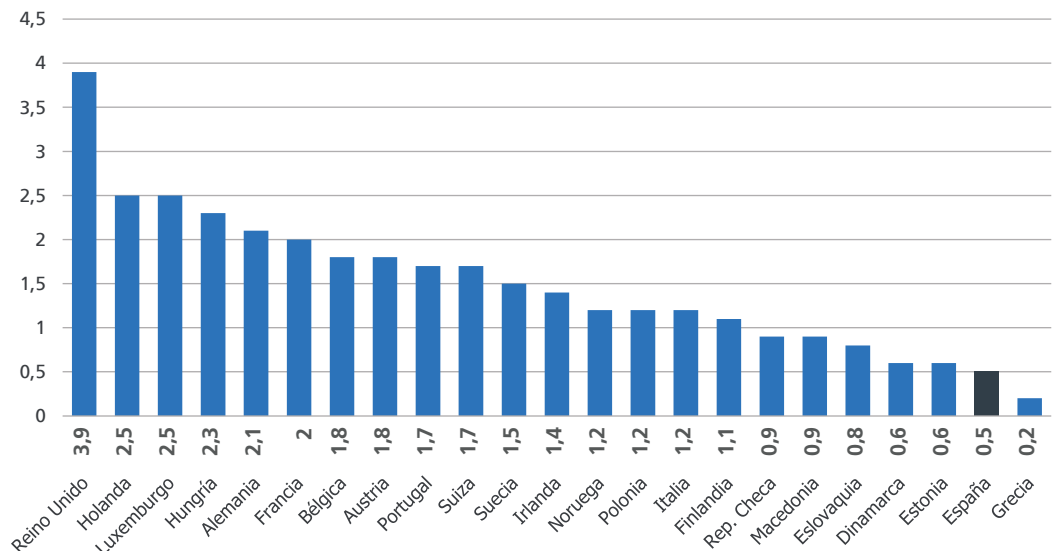


En los primeros diez meses de 2015 el número de cesiones de trabajadores se incrementó un 11,5% respecto al mismo período del año anterior, alcanzando los 1,44 millones de trabajadores cedidos. Si se confirma la tendencia en los dos meses restantes de 2015, la cifra de cesiones se situaría en el umbral de los 1,8 millones de personas, muy cerca del record en la serie histórica,

que fue el año 2007. A pesar de esta evolución positiva de las cesiones de trabajadores, España sigue situándose en el pelotón de cola de los países europeos en cuanto a penetración de las empresas de trabajo temporal, ya que sólo el 0,5% de los trabajadores totales en España están cedidos por estas empresas. En los grandes países europeos dicho porcentaje al menos se cuadruplica.

Penetración de la ETT en Europa. (2015)

Unidades:  
Porcentaje de trabajadores en ETT respecto al total de trabajadores.





# Relaciones Laborales

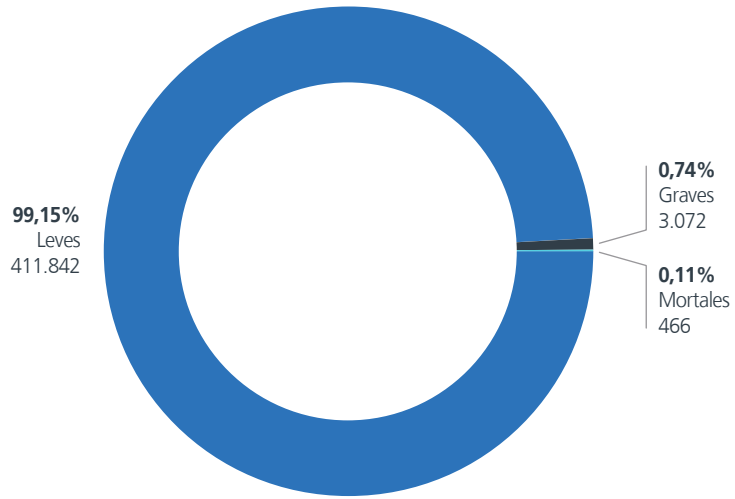
(Fuente: Ministerio de Empleo y Seguridad Social)

---

Relaciones Laborales.

Accidentes de trabajo con baja por gravedad. (enero-noviembre 2015)

Unidades:  
Número de accidentes y  
Porcentaje.

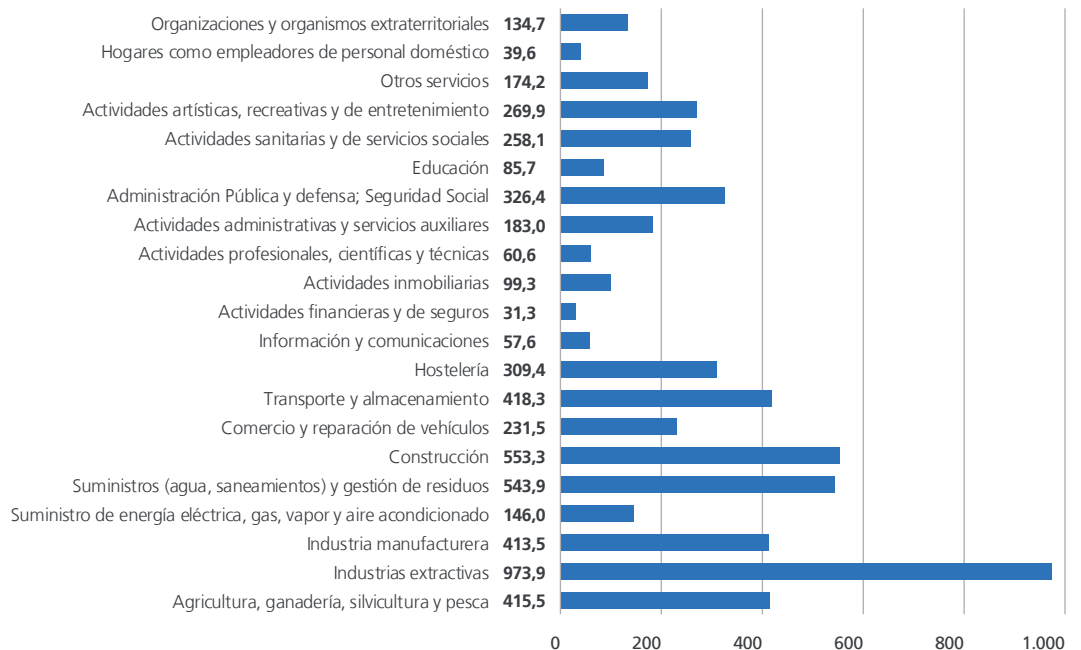


En el período enero-noviembre de 2015 se produjeron en España un total de 479.577 accidentes de trabajo, de los que el 99,1% tuvieron la consideración de leves, un 0,7% la de graves y un 0,1% fueron mortales. Dichas cifras suponen un crecimiento de la accidentalidad de un 7,7% respecto al mismo período del año 2014.

Las secciones de actividad que más accidentalidad registraron fueron las Industrias extractivas –en las que se produjeron 973,9 accidentes con baja laboral por cada 100.000 trabajadores de media mensual en los primeros once meses de 2015- y la Construcción –cuyo índice de incidencia quedó situado en 553,3 accidentes por cada 100.000 afiliados-.

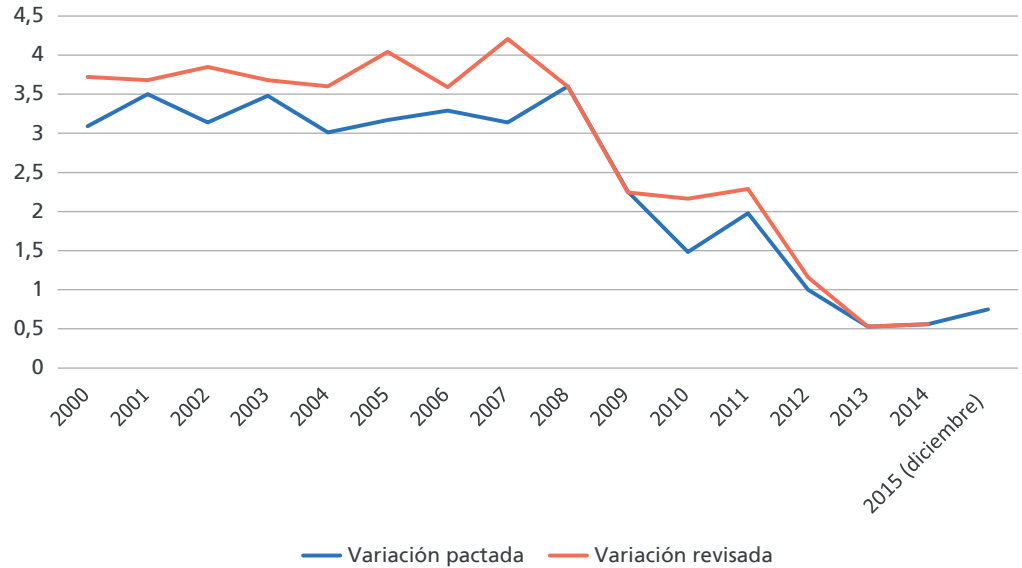
Índices de incidencia de accidentes de trabajo por secciones. (enero-noviembre 2015)

Unidades:  
Número de accidentes por  
cada 100.000 afiliados.



**Convenios colectivos.  
Variación salarial  
pactada y revisada.**

Unidades:  
Porcentaje.

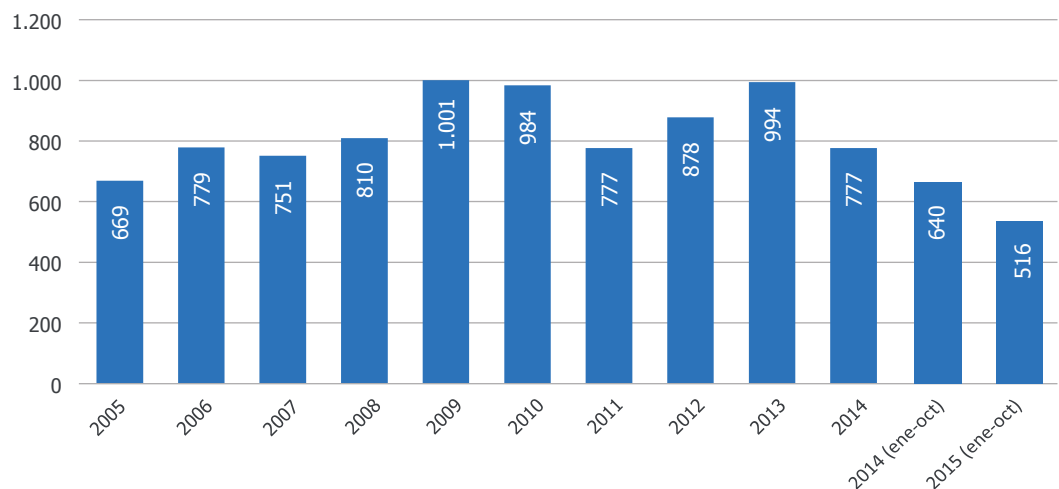


La moderación salarial en la economía española ha sido un hecho desde el año 2012. La evolución de las subidas salariales pactadas y revisadas en convenios colectivos pone de manifiesto el proceso de moderación en los crecimientos salariales que con carácter general se ha vivido en la economía española, sobre todo desde el año 2012. En los primeros cuatro años de la crisis –entre

2008 y 2011- los salarios negociados en convenio una vez revisados, siguieron creciendo por encima del 2% anual. Los mínimos se registraron en 2014, con subidas pactadas y revisadas del 0,56%, mientras que a lo largo de 2015 se ha estado produciendo un ligero repunte en las subidas pactadas de salarios en convenios, que en aquellos firmados en diciembre se han situado en el 0,74%.

**Número de huelgas desarrolladas.**

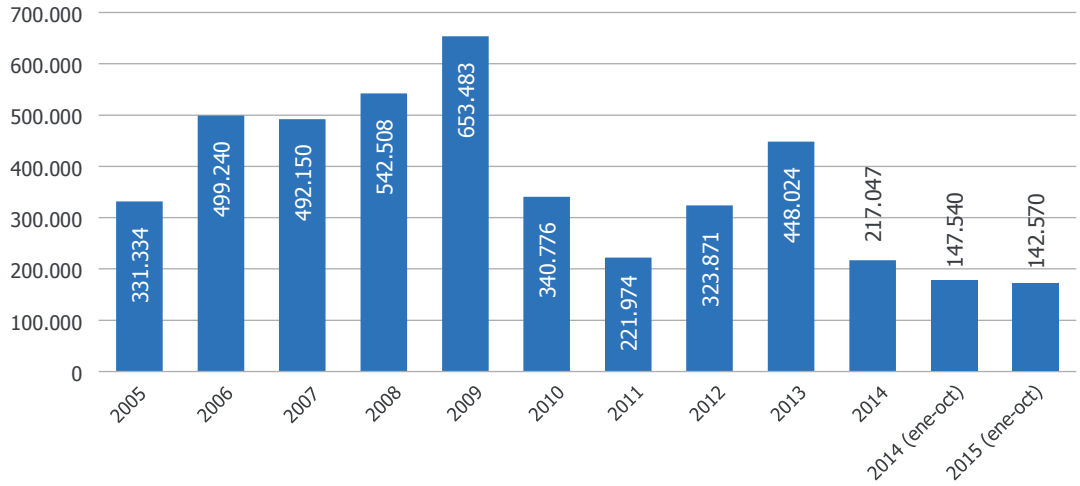
Unidades:  
Número de huelgas.



Relaciones Laborales.

Participantes en huelgas.

Unidades:  
Número de trabajadores.

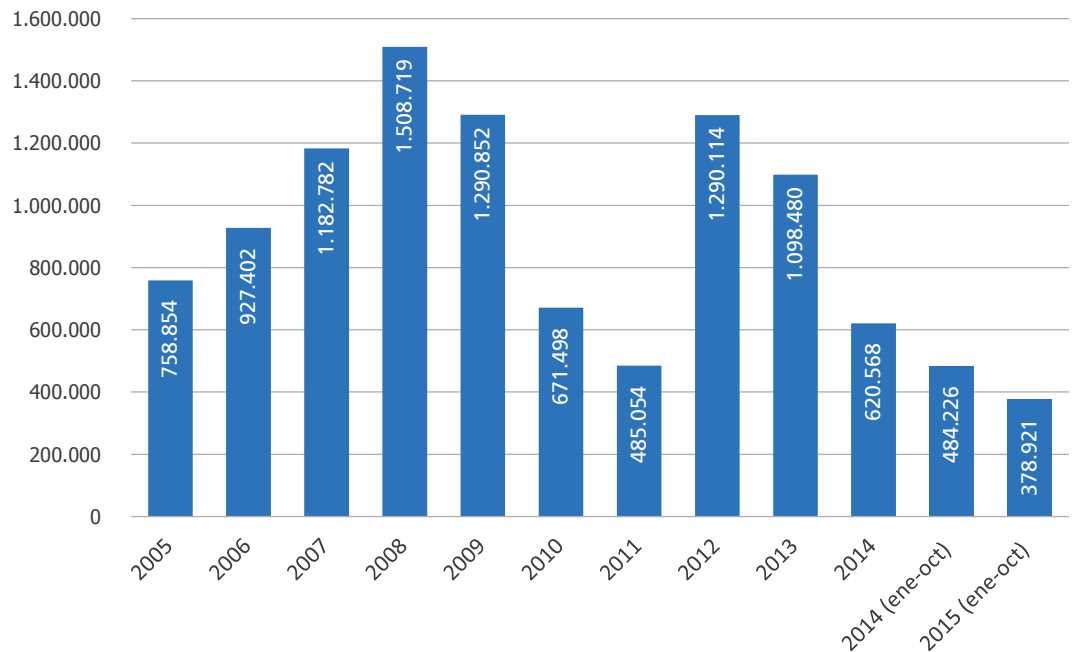


En los primeros diez meses de 2015 se desarrollaron en España un total de 516 huelgas, lo que suponía un total de 124 huelgas menos que en el mismo período de 2014 y, por tanto, una reducción de un 19,4%. Si continúa dicha tendencia podría cerrarse 2015 como el año de menor número de huelgas de la pasada década. A pesar de la intensa reducción en el número de huelgas, la cifra

de participantes afectados por las mismas ha descendido de manera mucho menos intensa, sólo un 3,4% en el período analizado. Con carácter general, las huelgas que han tenido lugar entre enero y octubre de 2015 han sido de más corta duración que las del mismo período de 2014, puesto que el número de jornadas no trabajadas ha disminuido un 21,7% en dicho período.

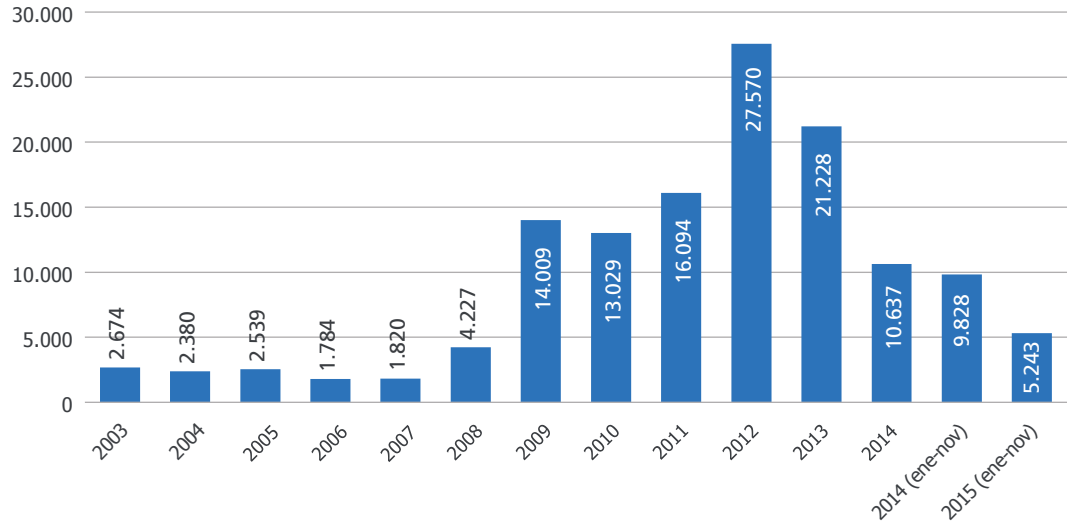
Jornadas no trabajadas por huelgas.

Unidades:  
Número de jornadas.



**Empresas afectadas por regulaciones de empleo.**

Unidades:  
Número de empresas.

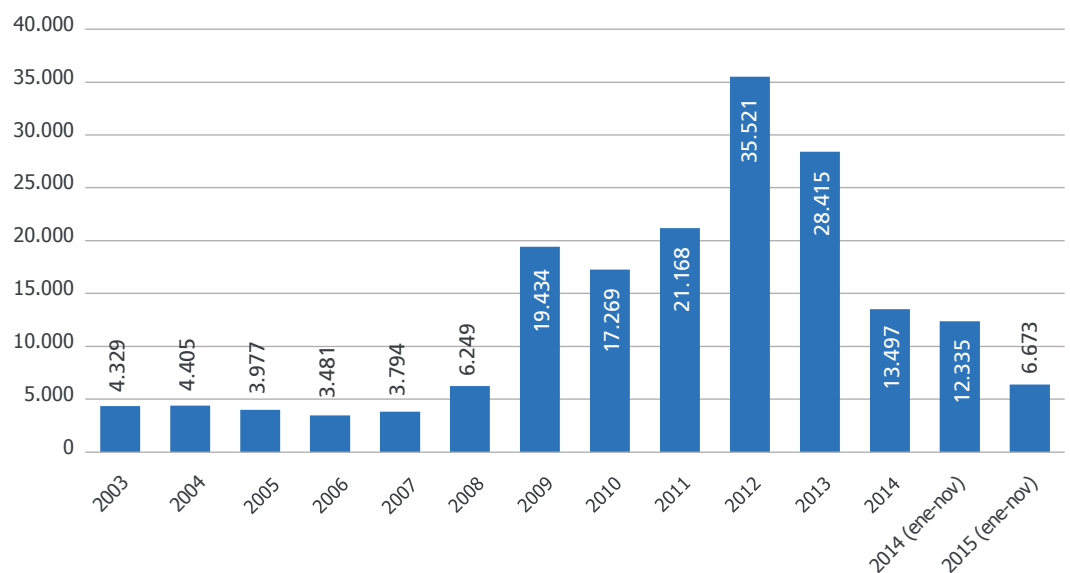


La fuerte recuperación de la economía española ha tenido como uno de sus efectos la reducción en el número de empresas afectadas por regulaciones de empleo. Entre enero y noviembre de 2015 la cifra de empresas afectadas se situó en 5.243, lo que supone un 46,7% menos de las afectadas en el mismo período de 2014. De cerrarse el año con esa tendencia, el número de empresas afectadas sería la quinta parte que las de 2012, el máximo valor en la serie histórica.

Aun así, todavía sería un valor que duplicaría el promedio de los cinco años previos al inicio de la crisis (2003-2007). Una tendencia similar se observa en lo referente al número de procedimientos de regulación de empleo, con el máximo en 2012 y una tendencia a la reducción que en los primeros once meses de 2015 refleja una reducción de un 45,9% respecto al período equivalente del año 2014.

**Regulaciones de empleo, número de procedimientos.**

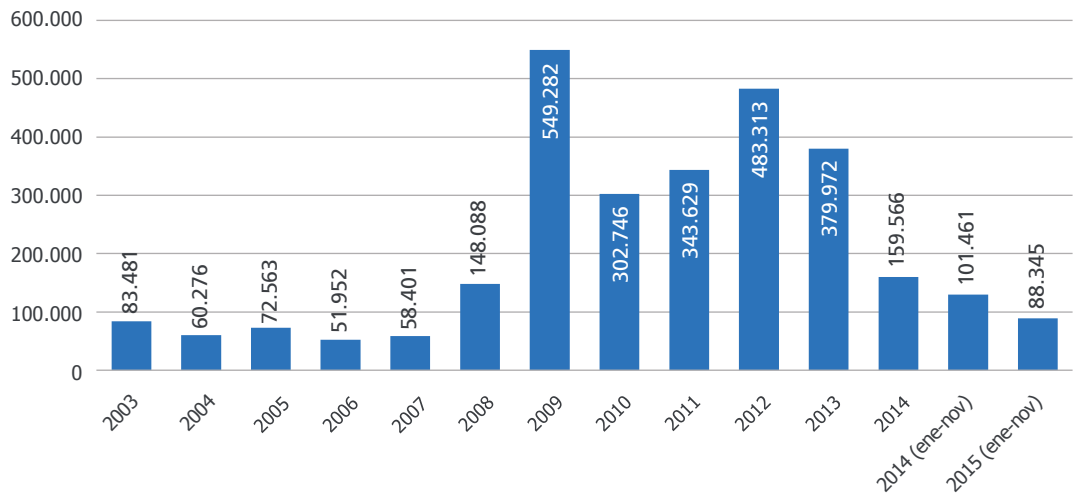
Unidades:  
Número de procedimientos.



Relaciones Laborales.

Trabajadores afectados por regulaciones de empleo.

Unidades:  
Número de trabajadores.

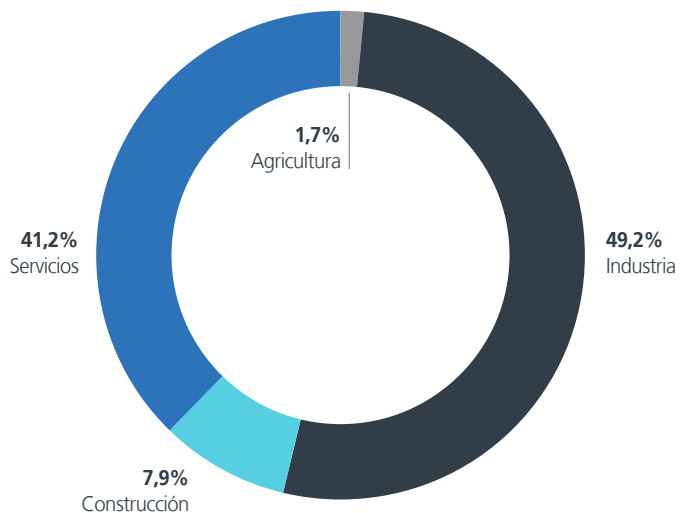


La reducción en el número de trabajadores afectados por regulaciones de empleo se mantuvo en 2015, continuando la tendencia a la reducción iniciada en 2013 y mantenida en 2014. En los primeros once meses de 2015 el número de trabajadores afectados se redujo un 37,5% respecto al mismo período de 2014, una reducción algo menos intensa que la de empresas afectadas y número de procedimientos, lo que indica que los casos producidos en 2015 han sido en promedio de un tamaño ligeramente superior a los de 2014.

Por sectores de actividad la proporción de trabajadores afectados no reproduce la estructura productiva nacional, con mucho más peso de la industria entre los trabajadores afectados. Así, en los primeros once meses del pasado año la Industria concentró el 49,2% de los trabajadores afectados, mientras que los Servicios el 41,2% y la Construcción un 7,9%.

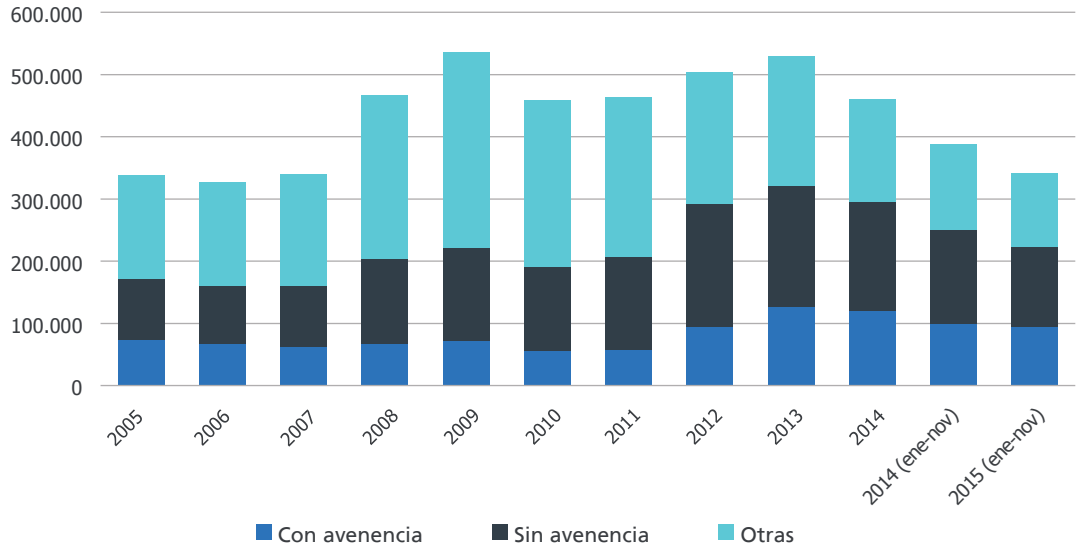
Trabajadores afectados por regulaciones de empleo, por sectores. (enero-noviembre 2015)

Unidades:  
Porcentaje.



**Conciliaciones laborales individuales.**

Unidades:  
Número de conciliaciones.

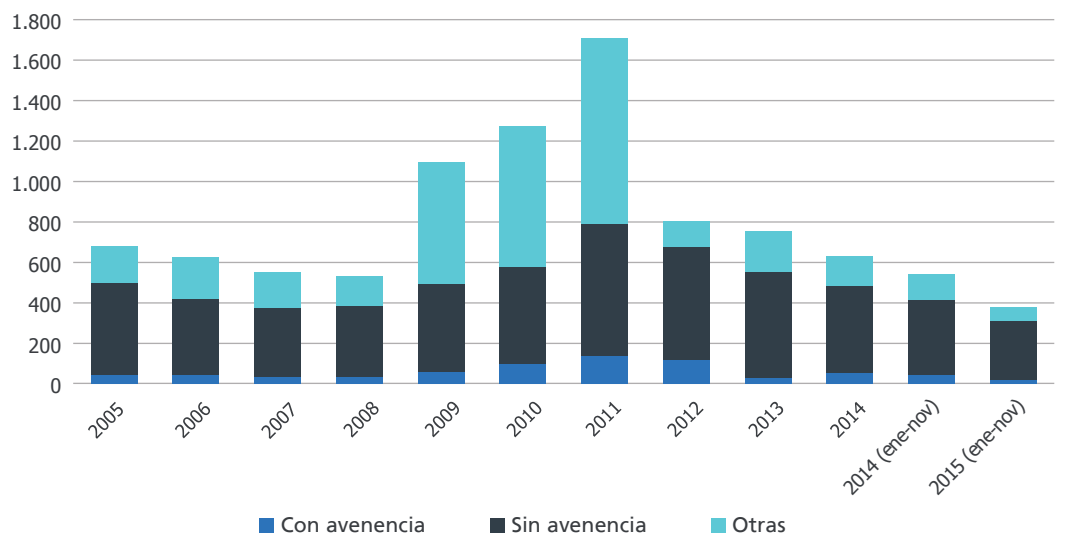


Las conciliaciones laborales han mantenido en 2015 la senda de moderación iniciada en 2014. En el período enero-noviembre de 2015, y en lo relativo a conciliaciones individuales, se ha producido una reducción de un 2,2% en las conciliaciones con avenencia respecto al mismo período de 2014, mientras que en aquellas en las que no hubo avenencia la caída ha sido mucho más

intensa, de un 14,3%, mientras que en el resto (aquellas desistidas, tenidas por no presentadas o intentadas sin efecto) la reducción fue del 14,2%. Las reducciones han sido aún más intensas en las conciliaciones colectivas, con reducciones de un 55,6%, 19,1% y 46,5% en las finalizadas con avenencia, sin avenencia y en el resto, respectivamente.

**Conciliaciones laborales colectivas.**

Unidades:  
Número de conciliaciones.







# Salarios

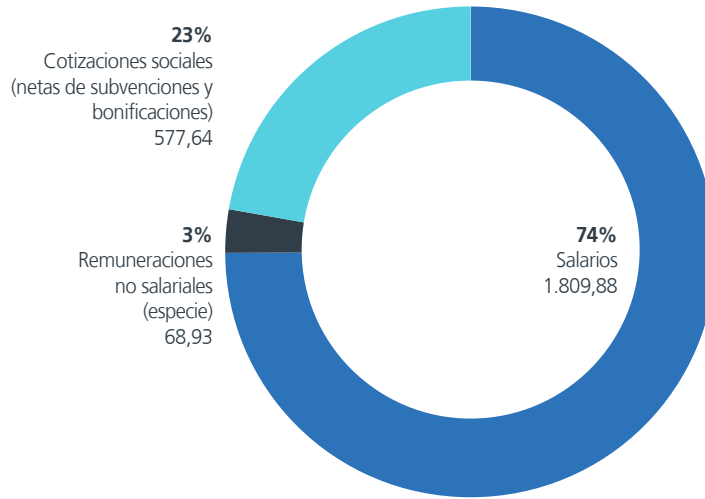
(Fuente: INE)

---

Salarios

Coste laboral mensual por componentes. (2015T3)

Unidades: Euros y Porcentaje.

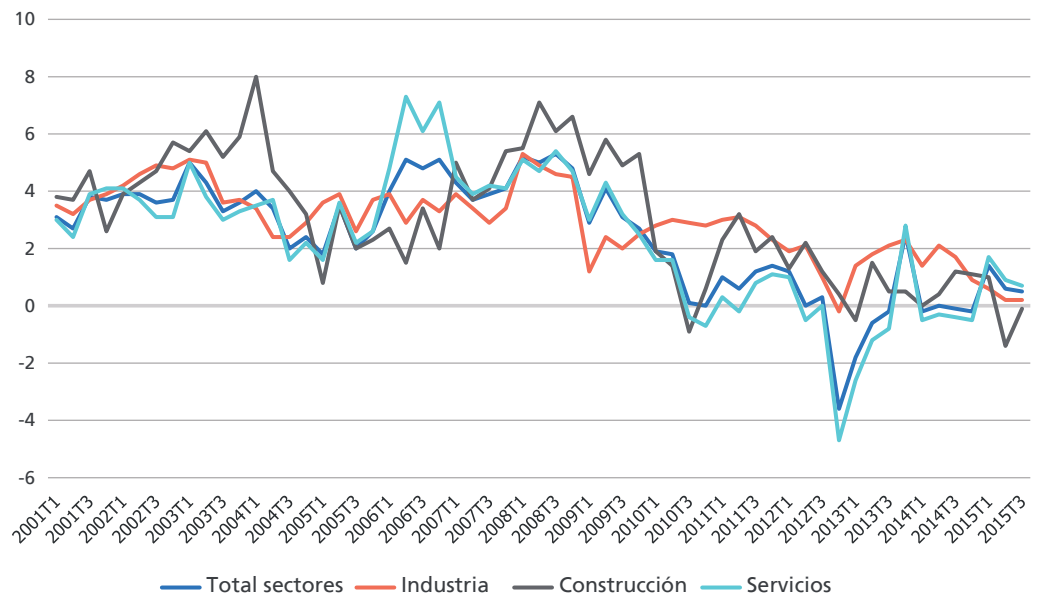


La última información disponible de la encuesta trimestral de coste laboral del INE determina un nivel de salarios medios en España situado en 1.809,88 euros al mes en el tercer trimestre de 2015. Además, el promedio de remuneraciones no salariales –los pagos en especie- se situó en 68,93 euros al mes, mientras que los costes sociales para la empresas promediaron 577,64 euros mensuales. Por tanto, el coste laboral promedio por trabajador y mes para las empresas españolas totalizó 2.456,46 euros en dicho trimestre. La evolución temporal de estos salarios medios ha sido de una progresiva moderación de sus crecimientos, en todos los sectores.

En el tercer trimestre del pasado año la variación interanual del salario mensual neto era de un 0,5%, mientras que a principios de 2008 se situaba por encima del 5%. El único sector en el que en estos momentos el salario medio está decreciendo en términos interanuales es el de la Construcción (-0,1%). El crecimiento interanual en Servicios –el sector con aumentos mayores del salario medio- es de un 0,7%, mientras que en Industria es de solo un 0,2%.

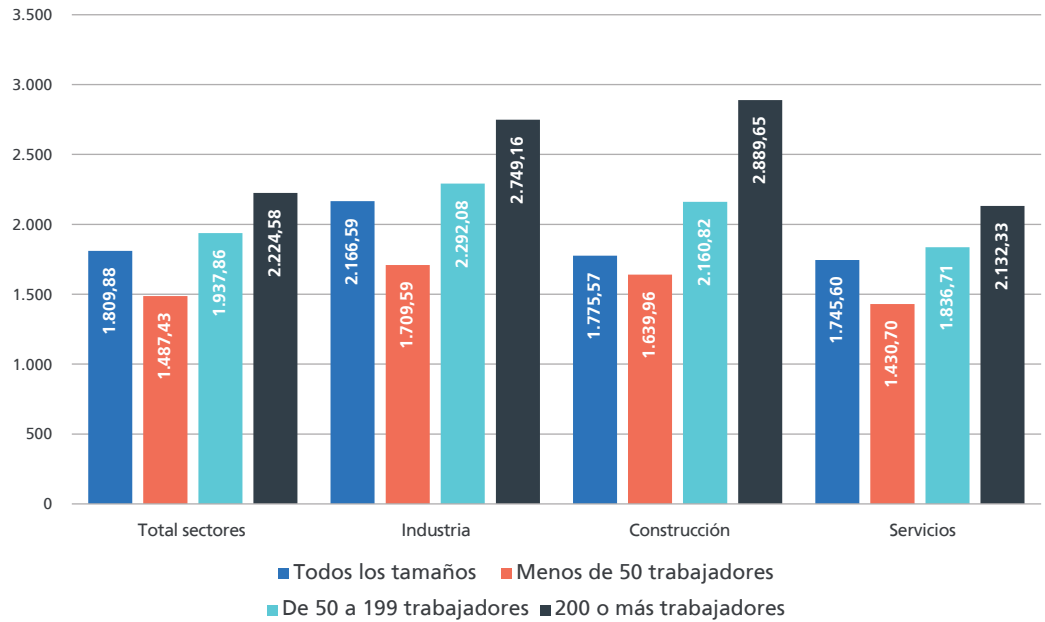
Variación interanual del salario mensual medio por sector.

Unidades: Porcentaje.



**Salario mensual por sector y tamaño de empresa. (2015T3)**

Unidades:  
Euros.

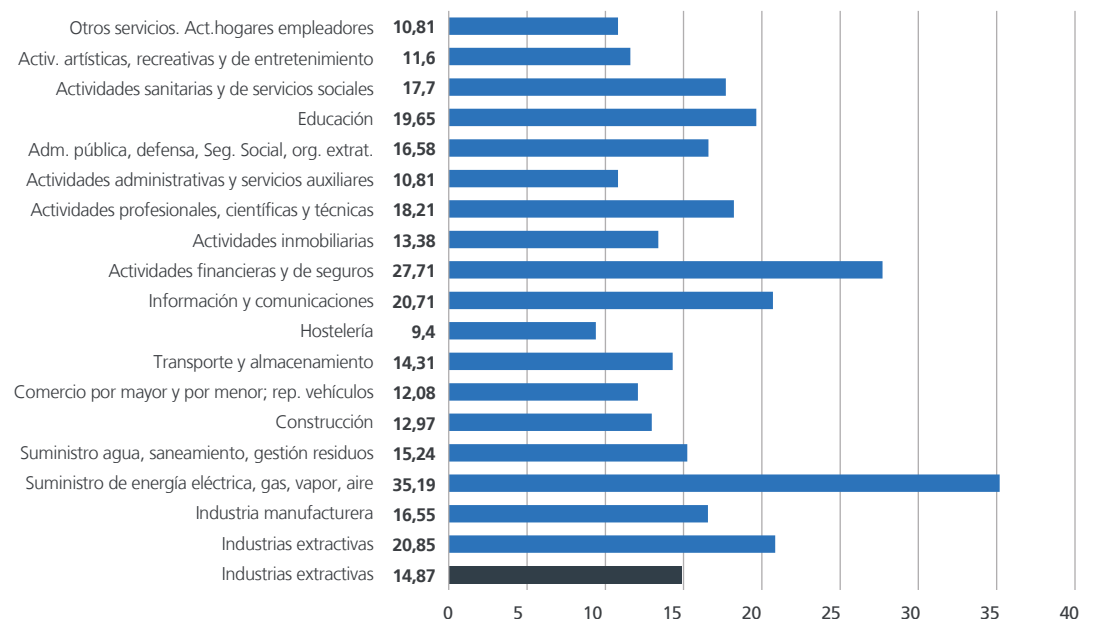


Las empresas de más de 200 trabajadores pagan salarios sustancialmente más elevados que las empresas pequeñas, con una diferencia que alcanza los 737 euros mensuales (2.224,58 euros frente a 1.487,43 euros), un comportamiento consistente en todos los sectores de actividad, aunque las diferencias se elevan hasta los 1.250 euros en el caso del sector de la construcción.

Los salarios por hora trabajada muestran una gran variabilidad en función de las diferentes ramas de actividad. Las mayores remuneraciones se localizan en el sector de suministro energético, con 35,19 euros por hora, mientras que la Hostelería, con 9,40 euros por hora, es la rama con salarios más moderados.

**Salario por hora efectiva de trabajo, por rama de actividad. (2015T3)**

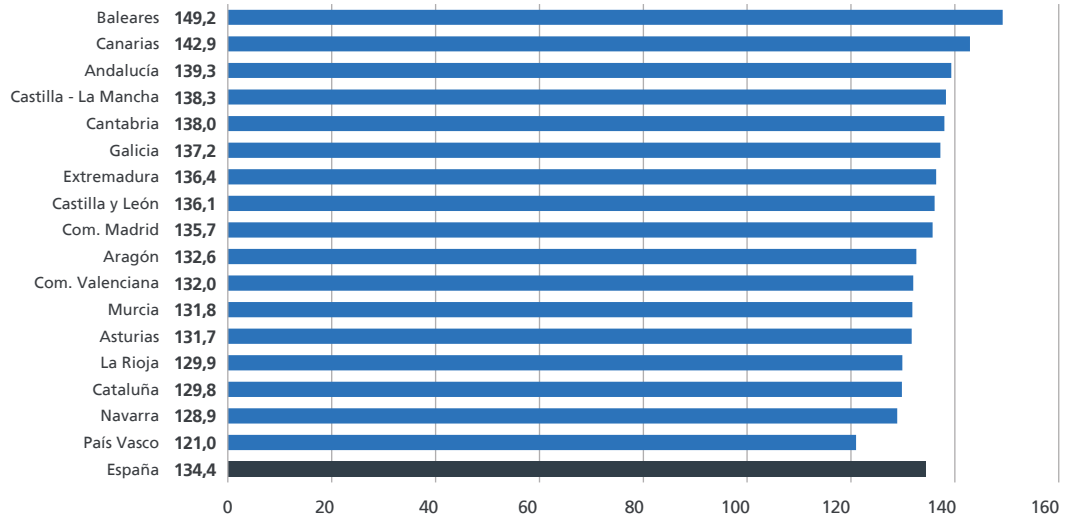
Unidades:  
Euros.



Salarios

Horas mensuales de trabajo a tiempo completo por comunidad autónoma. (2015T3)

Unidades: Número de horas.

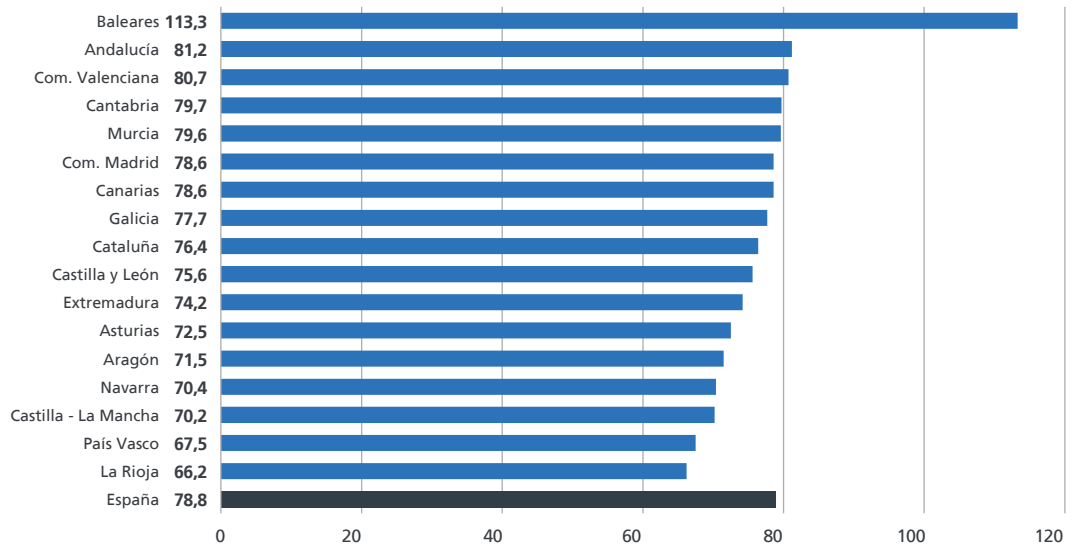


El número de horas trabajadas al mes refleja una notable dispersión regional. En el tercer trimestre de 2015, los trabajadores a tiempo completo totalizan 134,4 horas efectivas de trabajo al mes en el conjunto de España, pero en una comunidad autónoma, el País Vasco, las horas medias de trabajo fueron sólo de 121,0 horas al mes para este tipo de trabajadores. En el otro extremo está Baleares, donde el promedio se eleva hasta las 149,2 horas mensuales.

La dispersión también se reproduce en la distribución horaria de los trabajadores a tiempo parcial, donde la media mensual es de 78,8 horas de trabajo efectivas, pero las distancias entre los extremos de la distribución son incluso mayores: 113,3 horas al mes en Baleares y sólo 66,2 horas en La Rioja, una diferencia de más de un 70%.

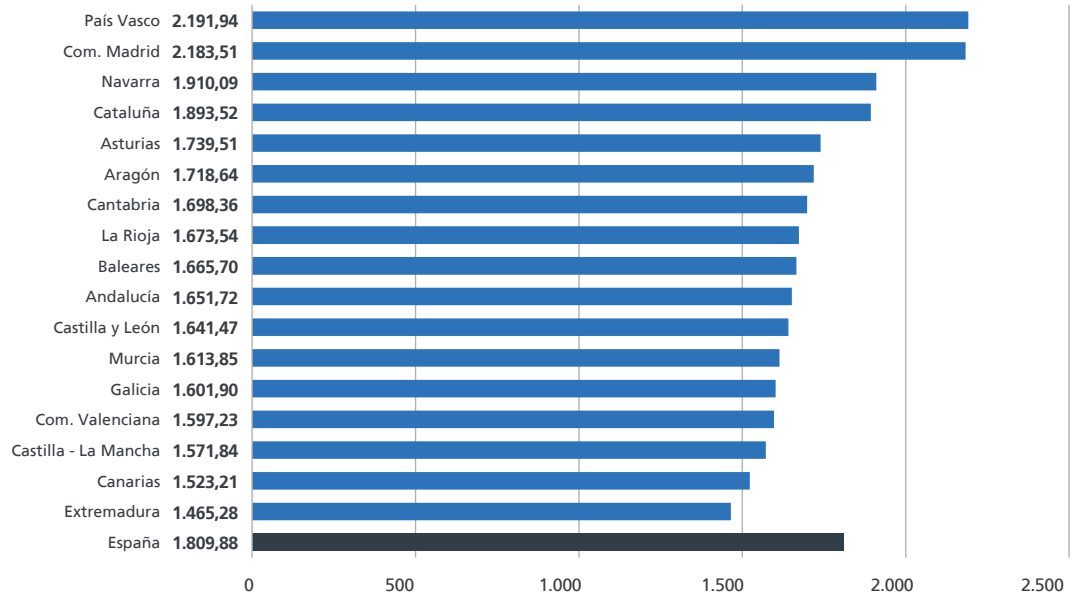
Horas mensuales de trabajo a tiempo parcial por comunidad autónoma. (2015T3)

Unidades: Número de horas.



**Salario mensual por  
Comunidad Autónoma.  
(2015T3)**

Unidades:  
Euros.



También se produce una gran dispersión entre comunidades autónomas en términos de los salarios mensuales medios. El salario mensual medio para el conjunto de España se situó en el tercer trimestre de 2015 en 1.809,88 euros al mes, una cuantía que sólo fue superada en cuatro comunidades autónomas. En un extremo de la distribución, las comunidades autónomas con salarios mensuales más altos son País Vasco y Madrid, donde en el tercer trimestre los salarios ascendieron a 2.192 y 2.183 euros respectivamente. En las regiones con salarios mensuales medios más bajos, Extremadura y Canarias, la remuneración de los asalariados se situó unos 700 euros mensuales por debajo de las regiones con mayores salarios.





